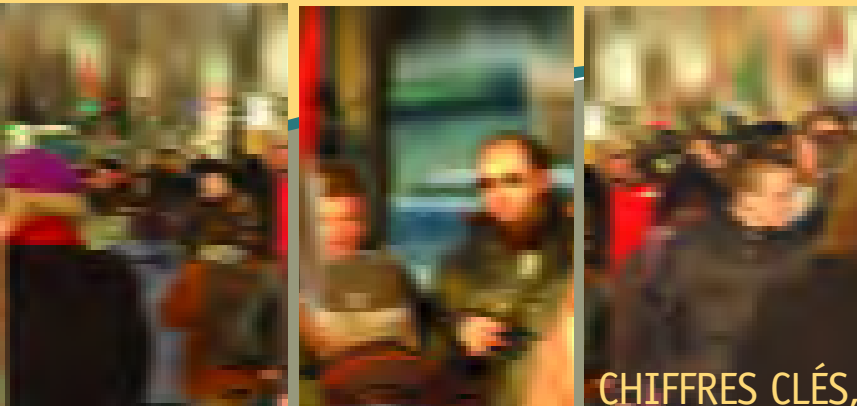


SUR LA PAUVRETÉ À MONTRÉAL, 2001



Chiffres clés sur la pauvreté à Montréal est une série de fiches produites par le Forum régional sur le développement social de la Conférence régionale des élus de Montréal (CRÉ). Ces fiches visent à présenter, par quartier et aussi par ville, des données statistiques sur les familles à faible revenu de l'île de Montréal, de manière à en dégager les principales caractéristiques.

Les variables retenues pour l'étude sont : la présence ou non de gains, le nombre de personnes gagnant un revenu d'emploi, le statut d'emploi, le nombre de semaines travaillées, la taille de la famille, l'âge des enfants, l'âge du conjoint ou du principal soutien le plus âgé de la famille et le niveau de scolarité.

Nous espérons que cette publication pourra servir d'outil à quiconque s'intéresse aux questions de la pauvreté sur l'île.

SEUIL DE FAIBLE REVENU

1. La notion de faible revenu utilisée ici fait référence au seuil de faible revenu (SFR) de Statistique Canada. Brièvement, un SFR correspond à un seuil de revenu en deçà duquel une famille, en fonction de sa taille et de son lieu de résidence, est susceptible de consacrer 20 % de plus que la moyenne nationale des ménages aux biens de première nécessité (nourriture, logement et habillement). Nous utilisons ici le SFR « après impôt », car il permet de tenir compte du pouvoir d'achat additionnel que confèrent les transferts gouvernementaux.

2. L'expression « famille économique » désigne un groupe de deux personnes ou plus qui vivent dans le même logement et qui sont unies par le lien du sang, le mariage, l'union libre ou l'adoption.

3. L'écart observable entre les totaux des différents tableaux est dû au mode de calcul de Statistique Canada qui arrondit tous ses chiffres à 0 ou 5.

Caractéristiques des familles à faible revenu, Ahuntsic¹

FAITS SAILLANTS

- Dans le quartier, ce sont 20 % des familles économiques qui vivent sous le seuil de faible revenu.
- Parmi celles-ci, près du tiers compte des universitaires, alors qu'un autre tiers est composé de personnes sans diplôme d'études secondaires.
- Dans 58 % des cas, ces familles vivent sous le SFR en dépit de gains salariaux. Les deux tiers d'entre elles ne disposent par contre que d'un seul revenu.
- Enfin, plus de 45 % de ces familles ont des enfants de moins de 12 ans.

1. Statistique Canada, Recensement 2001, Secteurs de recensement 0263.00, 0264.01, 0264.02, 0265.00, 0266.00, 0267.00, 0269.00, 0270.00, 0271.00, 0272.00, 0273.00, 0274.00, 0275.00, 0276.00, 0277.00, 0278.00, 0279.00, 0280.00, 0281.00.

POPULATION ET FAMILLES À FAIBLE REVENU

	POPULATION			FAMILLES		
	TOTAL	SOUS LE SFR ²	TAUX DE FAIBLE REVENU	TOTAL	SOUS LE SFR	TAUX DE FAIBLE REVENU
Ahuntsic	74 170	19 325	26,2	19 835	3 730	18,8
Île de Montréal	1 812 725	513 765	29,0	469 780	106 745	22,7

FAMILLES À FAIBLE REVENU, SELON L'ÂGE DU CONJOINT OU DU PRINCIPAL SOUTIEN LE PLUS ÂGÉ

ÂGE DU CONJOINT OU DU PRINCIPAL SOUTIEN LE PLUS ÂGÉ	FAMILLES			PROPORTION DES FAMILLES SOUS LE SFR ³
	TOTAL	SOUS LE SFR	TAUX DE FAIBLE REVENU	
15 – 29 ANS	1 885	610	32,4	16,4
30 – 44 ANS	6 370	1 480	23,2	39,7
45 – 64 ANS	7 120	1 085	15,2	29,1
65 ANS ET PLUS	4 455	545	12,2	14,6

2. Ensemble des personnes vivant dans des familles sous le SFR.

3. Cette proportion est calculée en divisant le nombre de familles sous le SFR de chaque catégorie, par le nombre total de familles économiques sous le SFR du quartier. Ceci permet de voir le poids relatif de chaque catégorie.

FAMILLES À FAIBLE REVENU, SELON LE PLUS HAUT NIVEAU DE SCOLARITÉ

PLUS HAUT NIVEAU DE SCOLARITÉ	FAMILLES			PROPORTION DES FAMILLES SOUS LE SFR
	TOTAL	SOUS LE SFR	TAUX DE FAIBLE REVENU	
AVEC UNE SCOLARITÉ UNIVERSITAIRE	9 170	1 095	11,9	29,4
AVEC UNE SCOLARITÉ POSTSECONDAIRE (SANS UNIVERSITÉ)	4 615	1 010	21,9	27,1
AVEC UN DIPLÔME D'ÉTUDES SECONDAIRES	2 115	410	19,4	11,0
SANS DIPLÔME D'ÉTUDES SECONDAIRES	3 935	1 210	30,7	32,5

FAMILLES À FAIBLE REVENU, SELON LE NOMBRE DE PERSONNES GAGNANT UN FAIBLE REVENU D'EMPLOI

NOMBRE DE PERSONNES GAGNANT UN REVENU D'EMPLOI	FAMILLES			PROPORTION DES FAMILLES SOUS LE SFR
	TOTAL	SOUS LE SFR	TAUX DE FAIBLE REVENU	
FAMILLES SANS GAINS	4 110	1 570	38,2	42,3
FAMILLES AVEC GAINS	15 735	2 165	13,8	58,3
• 1 PERSONNE GAGNANT UN REVENU D'EMPLOI	4 925	1 455	29,5	67,2
• 2 PERSONNES GAGNANT UN REVENU D'EMPLOI	8 575	620	7,2	28,6
• 3 PERSONNES GAGNANT UN REVENU D'EMPLOI	2 220	90	4,1	4,2

FAMILLES À FAIBLE REVENU, SELON LE STATUT D'EMPLOI DES PRINCIPAUX SOUTIENS

STATUT D'EMPLOI DES PRINCIPAUX SOUTIENS	FAMILLES			PROPORTION DES FAMILLES SOUS LE SFR
	TOTAL	SOUS LE SFR	TAUX DE FAIBLE REVENU	
DEUX À TEMPS PLEIN	5 725	330	5,8	8,9
UN TRAVAIL À TEMPS PLEIN ET UN À TEMPS PARTIEL	1 440	80	5,6	2,1
UN TRAVAIL À PLEIN TEMPS ET UN SANS EMPLOI	5 395	995	18,4	26,7
DEUX À TEMPS PARTIEL	160	40	25,0	1,1
UN À TEMPS PARTIEL ET UN SANS EMPLOI	775	285	36,8	7,7
DEUX SANS EMPLOI	6 365	1 970	31,0	52,9

FAMILLES À FAIBLE REVENU, SELON LE NOMBRE DE SEMAINES TRAVAILLÉES EN 2000 PAR LES SOUTIENS PRINCIPAUX

NOMBRE DE SEMAINES TRAVAILLÉES EN 2000	FAMILLES			PROPORTION DES FAMILLES SOUS LE SFR
	TOTAL	SOUS LE SFR	TAUX DE FAIBLE REVENU	
98 SEMAINES OU PLUS	270	15	5,6	0,4
49 – 97 SEMAINES	9 050	895	9,9	24,1
26 – 48 SEMAINES	3 080	470	15,3	12,6
1 – 25 SEMAINES	1 205	480	39,8	12,9
AUCUNE SEMAINE TRAVAILLÉE	6 230	1 865	29,9	50,1

FAMILLES À FAIBLE REVENU, SELON LA TAILLE DE LA FAMILLE

TAILLE DE LA FAMILLE	FAMILLES			PROPORTION DES FAMILLES SOUS LE SFR
	TOTAL	SOUS LE SFR	TAUX DE FAIBLE REVENU	
2 PERSONNES	10 275	1 725	16,8	46,5
3 PERSONNES	4 565	875	19,2	23,6
4 PERSONNES	3 355	655	19,5	17,7
5 PERSONNES	1 105	250	22,6	6,7
6 PERSONNES ET PLUS	540	215	39,8	5,8

FAMILLES À FAIBLE REVENU, SELON L'ÂGE DES ENFANTS

ÂGE DES ENFANTS	FAMILLES			PROPORTION DES FAMILLES SOUS LE SFR
	TOTAL	SOUS LE SFR	TAUX DE FAIBLE REVENU	
AVEC ENFANTS ÂGÉS DE 25 ANS ET PLUS	2 175	240	11,0	6,4
AVEC ENFANTS ÂGÉS < 25 ANS	9 635	2 380	24,7	63,9
AVEC ENFANTS ÂGÉS < 18 ANS	7 580	2 135	28,2	57,3
AVEC ENFANTS ÂGÉS < 12 ANS	5 600	1 675	29,9	45,0
AVEC ENFANTS ÂGÉS < 6 ANS	3 335	1 060	31,8	28,5