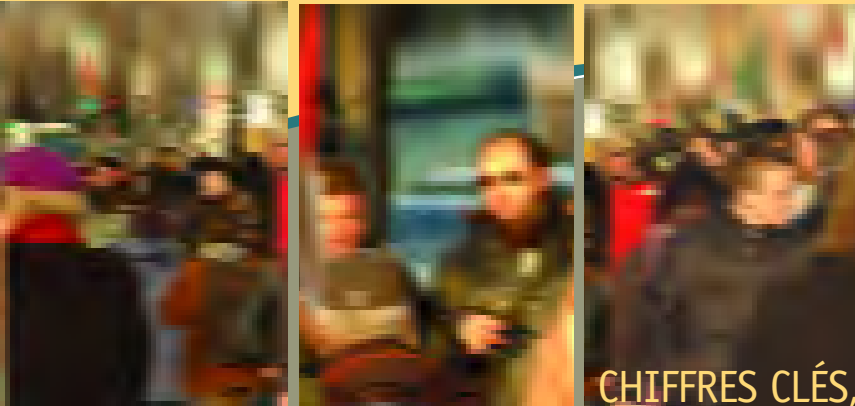


## SUR LA PAUVRETÉ À MONTRÉAL, 2001



CHIFFRES CLÉS,

*Chiffres clés sur la pauvreté à Montréal* est une série de fiches produites par le Forum régional sur le développement social de la Conférence régionale des élus de Montréal (CRÉ). Ces fiches visent à présenter, par quartier et aussi par ville, des données statistiques sur les familles à faible revenu de l'île de Montréal, de manière à en dégager les principales caractéristiques.

Les variables retenues pour l'étude sont : la présence ou non de gains, le nombre de personnes gagnant un revenu d'emploi, le statut d'emploi, le nombre de semaines travaillées, la taille de la famille, l'âge des enfants, l'âge du conjoint ou du principal soutien le plus âgé de la famille et le niveau de scolarité.

Nous espérons que cette publication pourra servir d'outil à quiconque s'intéresse aux questions de la pauvreté sur l'île.

### SEUIL DE FAIBLE REVENU

1. La notion de faible revenu utilisée ici fait référence au seuil de faible revenu (SFR) de Statistique Canada. Brièvement, un SFR correspond à un seuil de revenu en deçà duquel une famille, en fonction de sa taille et de son lieu de résidence, est susceptible de consacrer 20 % de plus que la moyenne nationale des ménages aux biens de première nécessité (nourriture, logement et habillement). Nous utilisons ici le SFR « après impôt », car il permet de tenir compte du pouvoir d'achat additionnel que confèrent les transferts gouvernementaux.

2. L'expression « famille économique » désigne un groupe de deux personnes ou plus qui vivent dans le même logement et qui sont unies par le lien du sang, le mariage, l'union libre ou l'adoption.

3. L'écart observable entre les totaux des différents tableaux est dû au mode de calcul de Statistique Canada qui arrondit tous ses chiffres à 0 ou 5.

## Caractéristiques des familles à faible revenu, Ancien Ville-Marie<sup>1</sup>

### FAITS SAILLANTS

- Dans le quartier, 27 % des familles économiques vivent sous le SFR.
- Parmi celles-ci, plus des trois cinquièmes comptent un membre ayant atteint un niveau de scolarité universitaire.
- L'absence de revenu d'emploi caractérise la moitié des familles à faible revenu, alors qu'un autre tiers ne peut compter que sur un seul salaire.
- Enfin, 40 % d'entre elles ont des enfants de moins de 18 ans.

1. Statistique Canada, Recensement 2001, Secteurs de recensement 0051.00 à 0054.00, 0055.01, 0055.02, 0056.00 à 0064.00, 0065.01, 0065.02, 0066.01, 0066.02, 0069.00, 0070.00, 0128.00, 0129.01, 0129.02.

## POPULATION ET FAMILLES À FAIBLE REVENU

	POPULATION			FAMILLES		
	TOTAL	SOUS LE SFR <sup>2</sup>	TAUX DE FAIBLE REVENU	TOTAL	SOUS LE SFR	TAUX DE FAIBLE REVENU
Ancien Ville-Marie	42 135	15 315	39,8	8 300	2 240	27,0
Île de Montréal	1 812 725	513 765	29,0	469 780	106 745	22,7

## FAMILLES À FAIBLE REVENU, SELON L'ÂGE DU CONJOINT OU DU PRINCIPAL SOUTIEN LE PLUS ÂGÉ

ÂGE DU CONJOINT OU DU PRINCIPAL SOUTIEN LE PLUS ÂGÉ	FAMILLES			PROPORTION DES FAMILLES SOUS LE SFR <sup>3</sup>
	TOTAL	SOUS LE SFR	TAUX DE FAIBLE REVENU	
15 – 29 ANS	1 270	515	40,6	23,0
30 – 44 ANS	2 365	745	31,5	33,3
45 – 64 ANS	3 070	675	22,0	30,1
65 ANS ET PLUS	1 575	265	16,8	11,8

2. Ensemble des personnes vivant dans des familles sous le SFR.

3. Cette proportion est calculée en divisant le nombre de familles sous le SFR de chaque catégorie, par le nombre total de familles économiques sous le SFR du quartier. Ceci permet de voir le poids relatif de chaque catégorie.

## FAMILLES À FAIBLE REVENU, SELON LE PLUS HAUT NIVEAU DE SCOLARITÉ

PLUS HAUT NIVEAU DE SCOLARITÉ	FAMILLES			PROPORTION DES FAMILLES SOUS LE SFR
	TOTAL	SOUS LE SFR	TAUX DE FAIBLE REVENU	
AVEC UNE SCOLARITÉ UNIVERSITAIRE	6 320	1 410	22,3	62,8
AVEC UNE SCOLARITÉ POSTSECONDAIRE (SANS UNIVERSITÉ)	930	310	33,3	13,8
AVEC UN DIPLÔME D'ÉTUDES SECONDAIRES	455	135	29,7	6,0
SANS DIPLÔME D'ÉTUDES SECONDAIRES	640	370	57,8	16,5

## FAMILLES À FAIBLE REVENU, SELON LE NOMBRE DE PERSONNES GAGNANT UN FAIBLE REVENU D'EMPLOI

NOMBRE DE PERSONNES GAGNANT UN REVENU D'EMPLOI	FAMILLES			PROPORTION DES FAMILLES SOUS LE SFR
	TOTAL	SOUS LE SFR	TAUX DE FAIBLE REVENU	
FAMILLES SANS GAINS	1 720	1 080	62,8	48,1
FAMILLES AVEC GAINS	6 585	1 140	17,3	50,8
• 1 PERSONNE GAGNANT UN REVENU D'EMPLOI	2 255	675	29,9	59,2
• 2 PERSONNES GAGNANT UN REVENU D'EMPLOI	3 805	420	11,0	36,8
• 3 PERSONNES GAGNANT UN REVENU D'EMPLOI	535	85	15,9	7,5

## FAMILLES À FAIBLE REVENU, SELON LE STATUT D'EMPLOI DES PRINCIPAUX SOUTIENS

STATUT D'EMPLOI DES PRINCIPAUX SOUTIENS	FAMILLES			PROPORTION DES FAMILLES SOUS LE SFR
	TOTAL	SOUS LE SFR	TAUX DE FAIBLE REVENU	
DEUX À TEMPS PLEIN	2 110	110	5,2	4,9
UN TRAVAIL À TEMPS PLEIN ET UN À TEMPS PARTIEL	790	110	13,9	4,9
UN TRAVAIL À PLEIN TEMPS ET UN SANS EMPLOI	2 240	460	20,5	20,6
DEUX À TEMPS PARTIEL	130	20	15,4	0,9
UN À TEMPS PARTIEL ET UN SANS EMPLOI	535	215	40,2	9,6
DEUX SANS EMPLOI	2 480	1 310	52,8	58,7

## FAMILLES À FAIBLE REVENU, SELON LE NOMBRE DE SEMAINES TRAVAILLÉES EN 2000 PAR LES SOUTIENS PRINCIPAUX

NOMBRE DE SEMAINES TRAVAILLÉES EN 2000	FAMILLES			PROPORTION DES FAMILLES SOUS LE SFR
	TOTAL	SOUS LE SFR	TAUX DE FAIBLE REVENU	
98 SEMAINES OU PLUS	115	10	8,7	0,5
49 – 97 SEMAINES	3 655	420	11,5	18,9
26 – 48 SEMAINES	1 320	230	17,4	10,4
1 – 25 SEMAINES	680	370	54,4	16,7
AUCUNE SEMAINE TRAVAILLÉE	2 520	1 215	48,2	54,7

## FAMILLES À FAIBLE REVENU, SELON LA TAILLE DE LA FAMILLE

TAILLE DE LA FAMILLE	FAMILLES			PROPORTION DES FAMILLES SOUS LE SFR
	TOTAL	SOUS LE SFR	TAUX DE FAIBLE REVENU	
2 PERSONNES	5 515	1 130	20,5	50,2
3 PERSONNES	1 500	525	35,0	23,3
4 PERSONNES	810	320	39,5	14,2
5 PERSONNES	325	175	53,8	7,8
6 PERSONNES ET PLUS	155	70	45,2	3,1

## FAMILLES À FAIBLE REVENU, SELON L'ÂGE DES ENFANTS

ÂGE DES ENFANTS	FAMILLES			PROPORTION DES FAMILLES SOUS LE SFR
	TOTAL	SOUS LE SFR	TAUX DE FAIBLE REVENU	
AVEC ENFANTS ÂGÉS DE 25 ANS ET PLUS	655	195	29,8	8,7
AVEC ENFANTS ÂGÉS < 25 ANS	2 690	1 065	39,6	47,8
AVEC ENFANTS ÂGÉS < 18 ANS	1 915	895	46,7	40,1
AVEC ENFANTS ÂGÉS < 12 ANS	1 355	635	46,9	28,5
AVEC ENFANTS ÂGÉS < 6 ANS	810	400	49,4	17,9