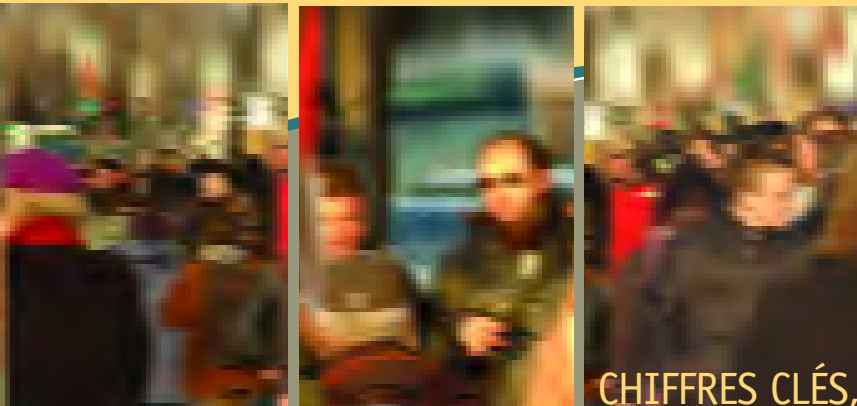


# chiffres clés

## SUR LA PAUVRETÉ À MONTRÉAL, 2001



*Chiffres clés sur la pauvreté à Montréal* est une série de fiches produites par le Forum régional sur le développement social de la Conférence régionale des élus de Montréal (CRÉ). Ces fiches visent à présenter, par quartier et aussi par ville, des données statistiques sur les familles à faible revenu de l'île de Montréal, de manière à en dégager les principales caractéristiques.

Les variables retenues pour l'étude sont : la présence ou non de gains, le nombre de personnes gagnant un revenu d'emploi, le statut d'emploi, le nombre de semaines travaillées, la taille de la famille, l'âge des enfants, l'âge du conjoint ou du principal soutien le plus âgé de la famille et le niveau de scolarité.

Nous espérons que cette publication pourra servir d'outil à quiconque s'intéresse aux questions de la pauvreté sur l'île.

### SEUIL DE FAIBLE REVENU

1. La notion de faible revenu utilisée ici fait référence au seuil de faible revenu (SFR) de Statistique Canada. Brièvement, un SFR correspond à un seuil de revenu en deçà duquel une famille, en fonction de sa taille et de son lieu de résidence, est susceptible de consacrer 20 % de plus que la moyenne nationale des ménages aux biens de première nécessité (nourriture, logement et habillement). Nous utilisons ici le SFR « après impôt », car il permet de tenir compte du pouvoir d'achat additionnel que confèrent les transferts gouvernementaux.

2. L'expression « famille économique » désigne un groupe de deux personnes ou plus qui vivent dans le même logement et qui sont unies par le lien du sang, le mariage, l'union libre ou l'adoption.

3. L'écart observable entre les totaux des différents tableaux est dû au mode de calcul de Statistique Canada qui arrondit tous ses chiffres à 0 ou 5.

## Caractéristiques des familles à faible revenu, Anjou<sup>1</sup>

### FAITS SAILLANTS

- Dans le quartier, 16,6 % des familles économiques vivent sous le seuil de faible revenu.
- 36 % d'entre elles comptent des membres sans diplôme d'études secondaires.
- Dans 1 cas sur 5, le principal soutien familial est âgé de 65 ans et plus.
- Parmi toutes les familles à faible revenu, 55 % le sont en dépit de gains salariaux. Plus des deux tiers d'entre elles ne disposent par contre que d'un seul revenu d'emploi.
- Enfin, plus de la moitié de ces familles ont des enfants de moins de 18 ans et près de 30 % des enfants de moins de 6 ans.

1. Statistique Canada, Recensement 2001, Subdivision de recensement 2466010.

## POPULATION ET FAMILLES À FAIBLE REVENU

	POPULATION			FAMILLES		
	TOTAL	SOUS LE SFR <sup>2</sup>	TAUX DE FAIBLE REVENU	TOTAL	SOUS LE SFR	TAUX DE FAIBLE REVENU
Anjou	34 730	8 130	21,6	10 980	1 825	16,6
Île de Montréal	1 812 725	513 765	29,0	469 780	106 745	22,7

## FAMILLES À FAIBLE REVENU, SELON L'ÂGE DU CONJOINT OU DU PRINCIPAL SOUTIEN LE PLUS ÂGÉ

ÂGE DU CONJOINT OU DU PRINCIPAL SOUTIEN LE PLUS ÂGÉ	FAMILLES			PROPORTION DES FAMILLES SOUS LE SFR <sup>3</sup>
	TOTAL	SOUS LE SFR	TAUX DE FAIBLE REVENU	
15 – 29 ANS	720	230	31,9	12,6
30 – 44 ANS	3 140	625	19,9	34,2
45 – 64 ANS	4 600	620	13,5	34,0
65 ANS ET PLUS	2 505	370	14,8	20,3

2. Ensemble des personnes vivant dans des familles sous le SFR.

3. Cette proportion est calculée en divisant le nombre de familles sous le SFR de chaque catégorie, par le nombre total de familles économiques sous le SFR du quartier. Ceci permet de voir le poids relatif de chaque catégorie.

## FAMILLES À FAIBLE REVENU, SELON LE PLUS HAUT NIVEAU DE SCOLARITÉ

PLUS HAUT NIVEAU DE SCOLARITÉ	FAMILLES			PROPORTION DES FAMILLES SOUS LE SFR
	TOTAL	SOUS LE SFR	TAUX DE FAIBLE REVENU	
AVEC UNE SCOLARITÉ UNIVERSITAIRE	3 765	415	11,0	22,6
AVEC UNE SCOLARITÉ POSTSECONDAIRE (SANS UNIVERSITÉ)	3 110	530	17,0	28,9
AVEC UN DIPLÔME D'ÉTUDES SECONDAIRES	1 700	240	14,1	13,1
SANS DIPLÔME D'ÉTUDES SECONDAIRES	2 400	670	27,9	36,5

## FAMILLES À FAIBLE REVENU, SELON LE NOMBRE DE PERSONNES GAGNANT UN FAIBLE REVENU D'EMPLOI

NOMBRE DE PERSONNES GAGNANT UN REVENU D'EMPLOI	FAMILLES			PROPORTION DES FAMILLES SOUS LE SFR
	TOTAL	SOUS LE SFR	TAUX DE FAIBLE REVENU	
FAMILLES SANS GAINS	2 340	815	34,8	44,5
FAMILLES AVEC GAINS	8 640	1 015	11,7	55,5
• 1 PERSONNE GAGNANT UN REVENU D'EMPLOI	2 800	690	24,6	68,0
• 2 PERSONNES GAGNANT UN REVENU D'EMPLOI	4 565	275	6,0	27,1
• 3 PERSONNES GAGNANT UN REVENU D'EMPLOI	1 305	45	3,4	4,4

## FAMILLES À FAIBLE REVENU, SELON LE STATUT D'EMPLOI DES PRINCIPAUX SOUTIENS

STATUT D'EMPLOI DES PRINCIPAUX SOUTIENS	FAMILLES			PROPORTION DES FAMILLES SOUS LE SFR
	TOTAL	SOUS LE SFR	TAUX DE FAIBLE REVENU	
DEUX À TEMPS PLEIN	3 115	140	4,5	7,6
UN TRAVAIL À TEMPS PLEIN ET UN À TEMPS PARTIEL	725	35	4,8	1,9
UN TRAVAIL À PLEIN TEMPS ET UN SANS EMPLOI	3 110	465	15,0	25,3
DEUX À TEMPS PARTIEL	85	20	23,5	1,1
UN À TEMPS PARTIEL ET UN SANS EMPLOI	445	120	27,0	6,5
DEUX SANS EMPLOI	3 495	1 045	29,9	56,9

## FAMILLES À FAIBLE REVENU, SELON LE NOMBRE DE SEMAINES TRAVAILLÉES EN 2000 PAR LES SOUTIENS PRINCIPAUX

NOMBRE DE SEMAINES TRAVAILLÉES EN 2000	FAMILLES			PROPORTION DES FAMILLES SOUS LE SFR
	TOTAL	SOUS LE SFR	TAUX DE FAIBLE REVENU	
98 SEMAINES OU PLUS	170	0	0,0	0,0
49 – 97 SEMAINES	5 275	350	6,6	19,2
26 – 48 SEMAINES	1 440	190	13,2	10,4
1 – 25 SEMAINES	585	275	47,0	15,1
AUCUNE SEMAINE TRAVAILLÉE	3 525	1 000	28,4	54,8

## FAMILLES À FAIBLE REVENU, SELON LA TAILLE DE LA FAMILLE

TAILLE DE LA FAMILLE	FAMILLES			PROPORTION DES FAMILLES SOUS LE SFR
	TOTAL	SOUS LE SFR	TAUX DE FAIBLE REVENU	
2 PERSONNES	5 675	815	14,4	44,7
3 PERSONNES	2 525	470	18,6	25,8
4 PERSONNES	2 015	345	17,1	18,9
5 PERSONNES	575	115	20,0	6,3
6 PERSONNES ET PLUS	205	60	29,3	3,3

## FAMILLES À FAIBLE REVENU, SELON L'ÂGE DES ENFANTS

ÂGE DES ENFANTS	FAMILLES			PROPORTION DES FAMILLES SOUS LE SFR
	TOTAL	SOUS LE SFR	TAUX DE FAIBLE REVENU	
AVEC ENFANTS ÂGÉS DE 25 ANS ET PLUS	1 290	220	17,1	12,0
AVEC ENFANTS ÂGÉS < 25 ANS	5 160	1 095	21,2	59,8
AVEC ENFANTS ÂGÉS < 18 ANS	3 965	965	24,3	52,7
AVEC ENFANTS ÂGÉS < 12 ANS	2 905	745	25,6	40,7
AVEC ENFANTS ÂGÉS < 6 ANS	1 705	530	31,1	29,0