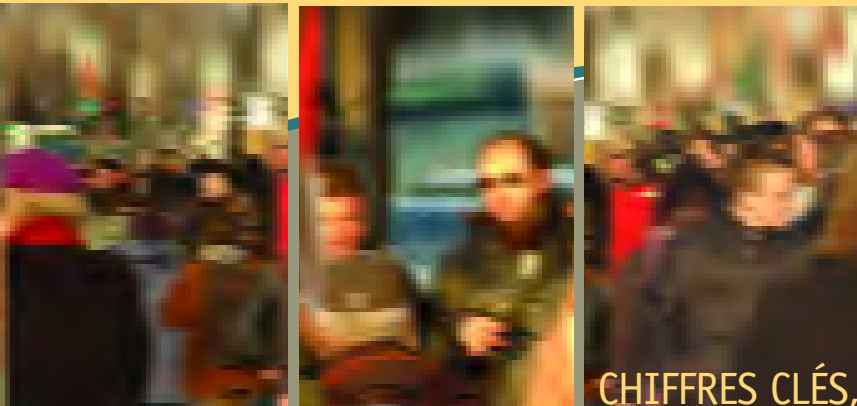


chiffres clés

SUR LA PAUVRETÉ À MONTRÉAL, 2001



Chiffres clés sur la pauvreté à Montréal est une série de fiches produites par le Forum régional sur le développement social de la Conférence régionale des élus de Montréal (CRÉ). Ces fiches visent à présenter, par quartier et aussi par ville, des données statistiques sur les familles à faible revenu de l'île de Montréal, de manière à en dégager les principales caractéristiques.

Les variables retenues pour l'étude sont : la présence ou non de gains, le nombre de personnes gagnant un revenu d'emploi, le statut d'emploi, le nombre de semaines travaillées, la taille de la famille, l'âge des enfants, l'âge du conjoint ou du principal soutien le plus âgé de la famille et le niveau de scolarité.

Nous espérons que cette publication pourra servir d'outil à quiconque s'intéresse aux questions de la pauvreté sur l'île.

SEUIL DE FAIBLE REVENU

1. La notion de faible revenu utilisée ici fait référence au seuil de faible revenu (SFR) de Statistique Canada. Brièvement, un SFR correspond à un seuil de revenu en deçà duquel une famille, en fonction de sa taille et de son lieu de résidence, est susceptible de consacrer 20 % de plus que la moyenne nationale des ménages aux biens de première nécessité (nourriture, logement et habillement). Nous utilisons ici le SFR « après impôt », car il permet de tenir compte du pouvoir d'achat additionnel que confèrent les transferts gouvernementaux.

2. L'expression « famille économique » désigne un groupe de deux personnes ou plus qui vivent dans le même logement et qui sont unies par le lien du sang, le mariage, l'union libre ou l'adoption.

3. L'écart observable entre les totaux des différents tableaux est dû au mode de calcul de Statistique Canada qui arrondit tous ses chiffres à 0 ou 5.

Caractéristiques des familles à faible revenu, Beaconsfield¹

FAITS SAILLANTS

- Ici, la proportion des familles vivant sous le seuil de faible revenu (4,4 %) est de 5 fois inférieure à celle en vigueur sur l'île de Montréal.
- Les familles à faible revenu sont fortement scolarisées; près de 80 % comptent parmi leurs membres des diplômés postsecondaires ou universitaires.
- Dans plus du deux tiers des cas, ces familles vivent sous le SFR en dépit de gains salariaux. 60 % d'entre elles ne disposent par contre que d'un seul revenu.
- 45 % de ces familles à faible revenu ont des enfants de moins de 18 ans.

1. Statistique Canada, Recensement 2001, Subdivision de recensement 2466105.

POPULATION ET FAMILLES À FAIBLE REVENU

	POPULATION			FAMILLES		
	TOTAL	SOUS LE SFR ²	TAUX DE FAIBLE REVENU	TOTAL	SOUS LE SFR	TAUX DE FAIBLE REVENU
Beaconsfield	19 200	995	5,2	5 580	245	4,4
Île de Montréal	1 812 725	513 765	29,0	469 780	106 745	22,7

FAMILLES À FAIBLE REVENU, SELON L'ÂGE DU CONJOINT OU DU PRINCIPAL SOUTIEN LE PLUS ÂGÉ

ÂGE DU CONJOINT OU DU PRINCIPAL SOUTIEN LE PLUS ÂGÉ	FAMILLES			PROPORTION DES FAMILLES SOUS LE SFR ³
	TOTAL	SOUS LE SFR	TAUX DE FAIBLE REVENU	
15 – 29 ANS	95	0	0,0	0
30 – 44 ANS	1 680	60	3,6	24,5
45 – 64 ANS	2 695	125	4,6	51,0
65 ANS ET PLUS	1 105	60	5,4	24,5

2. Ensemble des personnes vivant dans des familles sous le SFR.

3. Cette proportion est calculée en divisant le nombre de familles sous le SFR de chaque catégorie, par le nombre total de familles économiques sous le SFR du quartier. Ceci permet de voir le poids relatif de chaque catégorie.

FAMILLES À FAIBLE REVENU, SELON LE PLUS HAUT NIVEAU DE SCOLARITÉ

PLUS HAUT NIVEAU DE SCOLARITÉ	FAMILLES			PROPORTION DES FAMILLES SOUS LE SFR
	TOTAL	SOUS LE SFR	TAUX DE FAIBLE REVENU	
AVEC UNE SCOLARITÉ UNIVERSITAIRE	4 435	170	3,8	70,8
AVEC UNE SCOLARITÉ POSTSECONDAIRE (SANS UNIVERSITÉ)	715	20	2,8	8,3
AVEC UN DIPLÔME D'ÉTUDES SECONDAIRES	220	20	9,1	8,3
SANS DIPLÔME D'ÉTUDES SECONDAIRES	220	30	13,6	12,5

FAMILLES À FAIBLE REVENU, SELON LE NOMBRE DE PERSONNES GAGNANT UN FAIBLE REVENU D'EMPLOI

NOMBRE DE PERSONNES GAGNANT UN REVENU D'EMPLOI	FAMILLES			PROPORTION DES FAMILLES SOUS LE SFR
	TOTAL	SOUS LE SFR	TAUX DE FAIBLE REVENU	
FAMILLES SANS GAINS	5 590	245	11,1	28,6
FAMILLES AVEC GAINS	630	70	3,3	67,3
• 1 PERSONNE GAGNANT UN REVENU D'EMPLOI	4 945	165	6,8	60,6
• 2 PERSONNES GAGNANT UN REVENU D'EMPLOI	1 475	100	2,3	33,3
• 3 PERSONNES GAGNANT UN REVENU D'EMPLOI	2 420	55	0,0	0,0

FAMILLES À FAIBLE REVENU, SELON LE STATUT D'EMPLOI DES PRINCIPAUX SOUTIENS

STATUT D'EMPLOI DES PRINCIPAUX SOUTIENS	FAMILLES			PROPORTION DES FAMILLES SOUS LE SFR
	TOTAL	SOUS LE SFR	TAUX DE FAIBLE REVENU	
DEUX À TEMPS PLEIN	1 855	10	0,5	4,1
UN TRAVAIL À TEMPS PLEIN ET UN À TEMPS PARTIEL	630	10	1,6	4,1
UN TRAVAIL À PLEIN TEMPS ET UN SANS EMPLOI	1 705	60	3,5	24,5
DEUX À TEMPS PARTIEL	55	0	0,0	0,0
UN À TEMPS PARTIEL ET UN SANS EMPLOI	225	25	11,1	10,2
DEUX SANS EMPLOI	1 115	120	10,8	49,0

FAMILLES À FAIBLE REVENU, SELON LE NOMBRE DE SEMAINES TRAVAILLÉES EN 2000 PAR LES SOUTIENS PRINCIPAUX

NOMBRE DE SEMAINES TRAVAILLÉES EN 2000	FAMILLES			PROPORTION DES FAMILLES SOUS LE SFR
	TOTAL	SOUS LE SFR	TAUX DE FAIBLE REVENU	
98 SEMAINES OU PLUS	40	0	0,0	0,0
49 – 97 SEMAINES	3 530	35	1,0	14,6
26 – 48 SEMAINES	720	55	7,6	22,9
1 – 25 SEMAINES	195	25	12,8	10,4
AUCUNE SEMAINE TRAVAILLÉE	1 100	110	10,0	45,8

FAMILLES À FAIBLE REVENU, SELON LA TAILLE DE LA FAMILLE

TAILLE DE LA FAMILLE	FAMILLES			PROPORTION DES FAMILLES SOUS LE SFR
	TOTAL	SOUS LE SFR	TAUX DE FAIBLE REVENU	
2 PERSONNES	2 040	95	4,7	38,8
3 PERSONNES	1 130	70	6,2	28,6
4 PERSONNES	1 575	60	3,8	24,5
5 PERSONNES	655	20	3,1	8,2
6 PERSONNES ET PLUS	180	20	11,1	8,2

FAMILLES À FAIBLE REVENU, SELON L'ÂGE DES ENFANTS

ÂGE DES ENFANTS	FAMILLES			PROPORTION DES FAMILLES SOUS LE SFR
	TOTAL	SOUS LE SFR	TAUX DE FAIBLE REVENU	
AVEC ENFANTS ÂGÉS DE 25 ANS ET PLUS	505	45	8,9	18,4
AVEC ENFANTS ÂGÉS < 25 ANS	3 330	135	4,1	55,1
AVEC ENFANTS ÂGÉS < 18 ANS	2 680	110	4,1	44,9
AVEC ENFANTS ÂGÉS < 12 ANS	1 960	70	3,6	28,6
AVEC ENFANTS ÂGÉS < 6 ANS	1 045	45	4,3	18,4