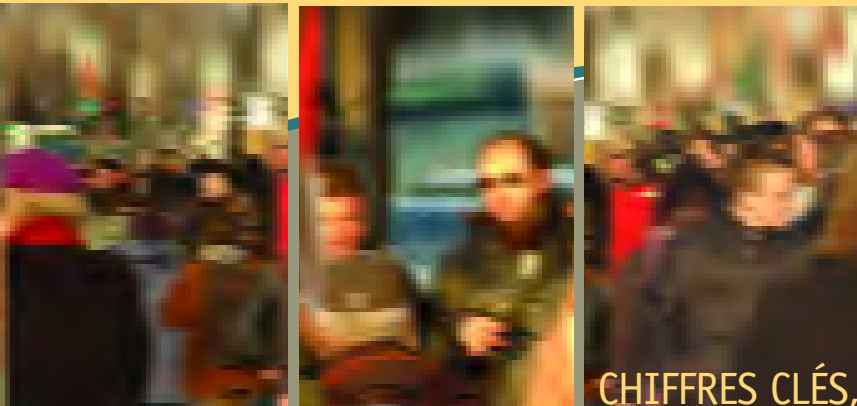


chiffres clés

SUR LA PAUVRETÉ À MONTRÉAL, 2001



Chiffres clés sur la pauvreté à Montréal est une série de fiches produites par le Forum régional sur le développement social de la Conférence régionale des élus de Montréal (CRÉ). Ces fiches visent à présenter, par quartier et aussi par ville, des données statistiques sur les familles à faible revenu de l'île de Montréal, de manière à en dégager les principales caractéristiques.

Les variables retenues pour l'étude sont : la présence ou non de gains, le nombre de personnes gagnant un revenu d'emploi, le statut d'emploi, le nombre de semaines travaillées, la taille de la famille, l'âge des enfants, l'âge du conjoint ou du principal soutien le plus âgé de la famille et le niveau de scolarité.

Nous espérons que cette publication pourra servir d'outil à quiconque s'intéresse aux questions de la pauvreté sur l'île.

SEUIL DE FAIBLE REVENU

1. La notion de faible revenu utilisée ici fait référence au seuil de faible revenu (SFR) de Statistique Canada. Brièvement, un SFR correspond à un seuil de revenu en deçà duquel une famille, en fonction de sa taille et de son lieu de résidence, est susceptible de consacrer 20 % de plus que la moyenne nationale des ménages aux biens de première nécessité (nourriture, logement et habillement). Nous utilisons ici le SFR « après impôt », car il permet de tenir compte du pouvoir d'achat additionnel que confèrent les transferts gouvernementaux.

2. L'expression « famille économique » désigne un groupe de deux personnes ou plus qui vivent dans le même logement et qui sont unies par le lien du sang, le mariage, l'union libre ou l'adoption.

3. L'écart observable entre les totaux des différents tableaux est dû au mode de calcul de Statistique Canada qui arrondit tous ses chiffres à 0 ou 5.

Caractéristiques des familles à faible revenu, Cartierville¹

FAITS SAILLANTS

- Dans le quartier, près de 26 % des familles économiques vivent sous le seuil de faible revenu, soit trois points au-dessus de la moyenne montréalaise (23 %).
- 55 % des familles dans cette situation, le sont malgré leurs gains salariaux.
- Les familles dont aucun membre n'a obtenu un diplôme d'études secondaires présentent un taux de faible revenu de 34 %.
- Près d'une famille sur deux ayant des enfants âgés de moins de six ans présente un taux de faible revenu.

1. Statistique Canada, Recensement 2001, Secteurs de recensement 0268.01, 0268.02, 0268.03, 0282.00, 0283.01, 0283.02, 0284.00, 0285.00, 0286.00, 0287.01, 0287.02, 0288.00.

POPULATION ET FAMILLES À FAIBLE REVENU

	POPULATION			FAMILLES		
	TOTAL	SOUS LE SFR ²	TAUX DE FAIBLE REVENU	TOTAL	SOUS LE SFR	TAUX DE FAIBLE REVENU
Cartierville	4 8185	15 195	31,9	12 590	3 235	25,7
Île de Montréal	1 812 725	513 765	29,0	469 780	106 745	22,7

FAMILLES À FAIBLE REVENU, SELON L'ÂGE DU CONJOINT OU DU PRINCIPAL SOUTIEN LE PLUS ÂGÉ

ÂGE DU CONJOINT OU DU PRINCIPAL SOUTIEN LE PLUS ÂGÉ	FAMILLES			PROPORTION DES FAMILLES SOUS LE SFR ³
	TOTAL	SOUS LE SFR	TAUX DE FAIBLE REVENU	
15 – 29 ANS	865	365	42,2	11,3
30 – 44 ANS	3 905	1 485	38,0	45,9
45 – 64 ANS	4 555	895	19,6	27,7
65 ANS ET PLUS	3 285	500	15,2	15,5

2. Ensemble des personnes vivant dans des familles sous le SFR.

3. Cette proportion est calculée en divisant le nombre de familles sous le SFR de chaque catégorie, par le nombre total de familles économiques sous le SFR du quartier. Ceci permet de voir le poids relatif de chaque catégorie.

FAMILLES À FAIBLE REVENU, SELON LE PLUS HAUT NIVEAU DE SCOLARITÉ

PLUS HAUT NIVEAU DE SCOLARITÉ	FAMILLES			PROPORTION DES FAMILLES SOUS LE SFR
	TOTAL	SOUS LE SFR	TAUX DE FAIBLE REVENU	
AVEC UNE SCOLARITÉ UNIVERSITAIRE	5 530	1 045	18,9	32,4
AVEC UNE SCOLARITÉ POSTSECONDAIRE (SANS UNIVERSITÉ)	2 610	710	27,2	22,0
AVEC UN DIPLÔME D'ÉTUDES SECONDAIRES	1 645	525	31,9	16,3
SANS DIPLÔME D'ÉTUDES SECONDAIRES	2 825	955	33,8	29,6

FAMILLES À FAIBLE REVENU, SELON LE NOMBRE DE PERSONNES GAGNANT UN FAIBLE REVENU D'EMPLOI

NOMBRE DE PERSONNES GAGNANT UN REVENU D'EMPLOI	FAMILLES			PROPORTION DES FAMILLES SOUS LE SFR
	TOTAL	SOUS LE SFR	TAUX DE FAIBLE REVENU	
FAMILLES SANS GAINS	2 860	1 455	50,9	45,0
FAMILLES AVEC GAINS	9 725	1 790	18,4	55,3
• 1 PERSONNE GAGNANT UN REVENU D'EMPLOI	3 155	1 095	34,7	61,2
• 2 PERSONNES GAGNANT UN REVENU D'EMPLOI	4 795	620	12,9	34,6
• 3 PERSONNES GAGNANT UN REVENU D'EMPLOI	1 785	65	3,6	3,6

FAMILLES À FAIBLE REVENU, SELON LE STATUT D'EMPLOI DES PRINCIPAUX SOUTIENS

STATUT D'EMPLOI DES PRINCIPAUX SOUTIENS	FAMILLES			PROPORTION DES FAMILLES SOUS LE SFR
	TOTAL	SOUS LE SFR	TAUX DE FAIBLE REVENU	
DEUX À TEMPS PLEIN	3 075	240	7,8	7,5
UN TRAVAIL À TEMPS PLEIN ET UN À TEMPS PARTIEL	900	130	14,4	4,0
UN TRAVAIL À PLEIN TEMPS ET UN SANS EMPLOI	3 375	765	22,7	23,8
DEUX À TEMPS PARTIEL	140	40	28,6	1,2
UN À TEMPS PARTIEL ET UN SANS EMPLOI	595	280	47,1	8,7
DEUX SANS EMPLOI	4 530	1 810	40,0	56,3

FAMILLES À FAIBLE REVENU, SELON LE NOMBRE DE SEMAINES TRAVAILLÉES EN 2000 PAR LES SOUTIENS PRINCIPAUX

NOMBRE DE SEMAINES TRAVAILLÉES EN 2000	FAMILLES			PROPORTION DES FAMILLES SOUS LE SFR
	TOTAL	SOUS LE SFR	TAUX DE FAIBLE REVENU	
98 SEMAINES OU PLUS	135	20	14,8	0,6
49 – 97 SEMAINES	5 475	775	14,2	24,1
26 – 48 SEMAINES	1 780	370	20,8	11,5
1 – 25 SEMAINES	795	420	52,8	13,1
AUCUNE SEMAINE TRAVAILLÉE	4 415	1 660	37,6	51,6

FAMILLES À FAIBLE REVENU, SELON LA TAILLE DE LA FAMILLE

TAILLE DE LA FAMILLE	FAMILLES			PROPORTION DES FAMILLES SOUS LE SFR
	TOTAL	SOUS LE SFR	TAUX DE FAIBLE REVENU	
2 PERSONNES	5 395	1 125	20,9	34,8
3 PERSONNES	2 920	815	27,9	25,2
4 PERSONNES	2 500	740	29,6	22,9
5 PERSONNES	1 150	315	27,4	9,8
6 PERSONNES ET PLUS	625	230	36,8	7,1

FAMILLES À FAIBLE REVENU, SELON L'ÂGE DES ENFANTS

ÂGE DES ENFANTS	FAMILLES			PROPORTION DES FAMILLES SOUS LE SFR
	TOTAL	SOUS LE SFR	TAUX DE FAIBLE REVENU	
AVEC ENFANTS ÂGÉS DE 25 ANS ET PLUS	2 305	310	13,4	9,6
AVEC ENFANTS ÂGÉS < 25 ANS	6 365	2 175	34,2	67,4
AVEC ENFANTS ÂGÉS < 18 ANS	5 055	1 975	39,1	61,2
AVEC ENFANTS ÂGÉS < 12 ANS	3 795	1 615	42,6	50,1
AVEC ENFANTS ÂGÉS < 6 ANS	2 430	1 160	47,7	36,0