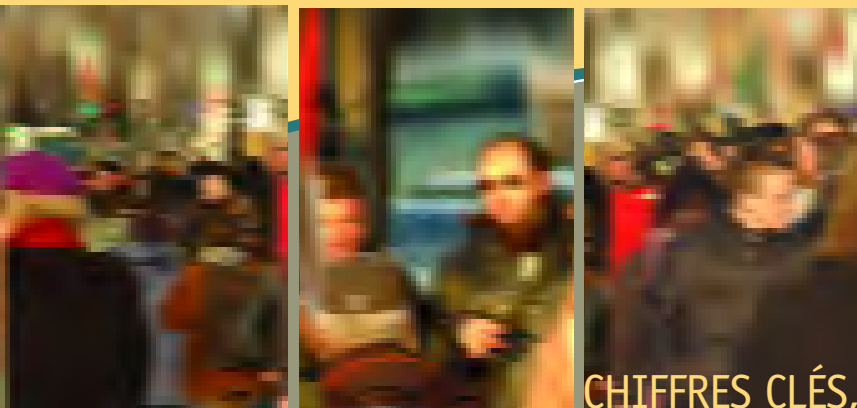


SUR LA PAUVRETÉ À MONTRÉAL, 2001



CHIFFRES CLÉS,

Chiffres clés sur la pauvreté à Montréal est une série de fiches produites par le Forum régional sur le développement social de la Conférence régionale des élus de Montréal (CRÉ). Ces fiches visent à présenter, par quartier et aussi par ville, des données statistiques sur les familles à faible revenu de l'île de Montréal, de manière à en dégager les principales caractéristiques.

Les variables retenues pour l'étude sont : la présence ou non de gains, le nombre de personnes gagnant un revenu d'emploi, le statut d'emploi, le nombre de semaines travaillées, la taille de la famille, l'âge des enfants, l'âge du conjoint ou du principal soutien le plus âgé de la famille et le niveau de scolarité.

Nous espérons que cette publication pourra servir d'outil à quiconque s'intéresse aux questions de la pauvreté sur l'île.

SEUIL DE FAIBLE REVENU

1. La notion de faible revenu utilisée ici fait référence au seuil de faible revenu (SFR) de Statistique Canada. Brièvement, un SFR correspond à un seuil de revenu en deçà duquel une famille, en fonction de sa taille et de son lieu de résidence, est susceptible de consacrer 20 % de plus que la moyenne nationale des ménages aux biens de première nécessité (nourriture, logement et habillement). Nous utilisons ici le SFR « après impôt », car il permet de tenir compte du pouvoir d'achat additionnel que confèrent les transferts gouvernementaux.

2. L'expression « famille économique » désigne un groupe de deux personnes ou plus qui vivent dans le même logement et qui sont unies par le lien du sang, le mariage, l'union libre ou l'adoption.

3. L'écart observable entre les totaux des différents tableaux est dû au mode de calcul de Statistique Canada qui arrondit tous ses chiffres à 0 ou 5.

Caractéristiques des familles à faible revenu, Côte-des-Neiges¹

FAITS SAILLANTS

- 35 % des familles économiques du quartier vivent sous le seuil de faible revenu (23 % pour l'île de Montréal).
- Près d'une famille économique sur deux vivant sous le SFR compte un membre ayant atteint un niveau de scolarité universitaire.
- Les trois quarts des familles à faible revenu ont des enfants.
- Les deux tiers des familles vivant sous le seuil de faible revenu le sont en dépit de gains salariaux.

1. Statistique Canada, Recensement 2001, Secteurs de recensement 0109.00 à 0111.00, 0112.01, 0112.02, 0113.00, 0114.00, 0115.01, 0115.02, 0116.00 à 0126.00, 0127.01, 0127.02.

POPULATION ET FAMILLES À FAIBLE REVENU

	POPULATION			FAMILLES		
	TOTAL	SOUS LE SFR ²	TAUX DE FAIBLE REVENU	TOTAL	SOUS LE SFR	TAUX DE FAIBLE REVENU
Côte-des-Neiges	98 590	40 225	40,8	24 330	8 505	35,0
Île de Montréal	1 812 725	51 3765	29,0	469 780	10 6745	22,7

FAMILLES À FAIBLE REVENU, SELON L'ÂGE DU CONJOINT OU DU PRINCIPAL SOUTIEN LE PLUS ÂGÉ

ÂGE DU CONJOINT OU DU PRINCIPAL SOUTIEN LE PLUS ÂGÉ	FAMILLES			PROPORTION DES FAMILLES SOUS LE SFR ³
	TOTAL	SOUS LE SFR	TAUX DE FAIBLE REVENU	
15 – 29 ANS	2 530	1 235	48,8	14,5
30 – 44 ANS	9 420	4 155	44,1	48,9
45 – 64 ANS	8 130	2 385	29,3	28,0
65 ANS ET PLUS	4 240	710	16,7	8,3

2. Ensemble des personnes vivant dans des familles sous le SFR.

3. Cette proportion est calculée en divisant le nombre de familles sous le SFR de chaque catégorie, par le nombre total de familles économiques sous le SFR du quartier. Ceci permet de voir le poids relatif de chaque catégorie.

FAMILLES À FAIBLE REVENU, SELON LE PLUS HAUT NIVEAU DE SCOLARITÉ

PLUS HAUT NIVEAU DE SCOLARITÉ	FAMILLES			PROPORTION DES FAMILLES SOUS LE SFR
	TOTAL	SOUS LE SFR	TAUX DE FAIBLE REVENU	
AVEC UNE SCOLARITÉ UNIVERSITAIRE	14 465	4 225	29,2	49,6
AVEC UNE SCOLARITÉ POSTSECONDAIRE (SANS UNIVERSITÉ)	4 045	1 555	38,4	18,3
AVEC UN DIPLÔME D'ÉTUDES SECONDAIRES	2 260	950	42,0	11,2
SANS DIPLÔME D'ÉTUDES SECONDAIRES	3 585	1 795	50,1	21,1

FAMILLES À FAIBLE REVENU, SELON LE NOMBRE DE PERSONNES GAGNANT UN FAIBLE REVENU D'EMPLOI

NOMBRE DE PERSONNES GAGNANT UN REVENU D'EMPLOI	FAMILLES			PROPORTION DES FAMILLES SOUS LE SFR
	TOTAL	SOUS LE SFR	TAUX DE FAIBLE REVENU	
FAMILLES SANS GAINS	5 020	3 195	63,6	37,5
FAMILLES AVEC GAINS	19 330	5 320	27,5	62,5
• 1 PERSONNE GAGNANT UN REVENU D'EMPLOI	7 080	3 220	45,5	60,5
• 2 PERSONNES GAGNANT UN REVENU D'EMPLOI	9 905	1 835	18,5	34,5
• 3 PERSONNES GAGNANT UN REVENU D'EMPLOI	2 340	280	12,0	5,3

FAMILLES À FAIBLE REVENU, SELON LE STATUT D'EMPLOI DES PRINCIPAUX SOUTIENS

STATUT D'EMPLOI DES PRINCIPAUX SOUTIENS	FAMILLES			PROPORTION DES FAMILLES SOUS LE SFR
	TOTAL	SOUS LE SFR	TAUX DE FAIBLE REVENU	
DEUX À TEMPS PLEIN	5 450	620	11,4	7,3
UN TRAVAIL À TEMPS PLEIN ET UN À TEMPS PARTIEL	1 640	355	21,6	4,2
UN TRAVAIL À PLEIN TEMPS ET UN SANS EMPLOI	7 660	2 480	32,4	29,2
DEUX À TEMPS PARTIEL	370	105	28,4	1,2
UN À TEMPS PARTIEL ET UN SANS EMPLOI	1 335	610	45,7	7,2
DEUX SANS EMPLOI	7 900	4 290	54,3	50,5

FAMILLES À FAIBLE REVENU, SELON LE NOMBRE DE SEMAINES TRAVAILLÉES EN 2000 PAR LES SOUTIENS PRINCIPAUX

NOMBRE DE SEMAINES TRAVAILLÉES EN 2000	FAMILLES			PROPORTION DES FAMILLES SOUS LE SFR
	TOTAL	SOUS LE SFR	TAUX DE FAIBLE REVENU	
98 SEMAINES OU PLUS	640	40	6,3	0,5
49 – 97 SEMAINES	9 650	1 980	20,5	23,3
26 – 48 SEMAINES	4 555	1 450	31,8	17,0
1 – 25 SEMAINES	2 250	1 260	56,0	14,8
AUCUNE SEMAINE TRAVAILLÉE	7 280	3 785	52,0	44,5

FAMILLES À FAIBLE REVENU, SELON LA TAILLE DE LA FAMILLE

TAILLE DE LA FAMILLE	FAMILLES			PROPORTION DES FAMILLES SOUS LE SFR
	TOTAL	SOUS LE SFR	TAUX DE FAIBLE REVENU	
2 PERSONNES	10 685	3 220	30,1	37,9
3 PERSONNES	5 920	2 205	37,2	25,9
4 PERSONNES	4 520	1 675	37,1	19,7
5 PERSONNES	1 930	920	47,7	10,8
6 PERSONNES ET PLUS	1 265	530	41,9	6,2

FAMILLES À FAIBLE REVENU, SELON L'ÂGE DES ENFANTS

ÂGE DES ENFANTS	FAMILLES			PROPORTION DES FAMILLES SOUS LE SFR
	TOTAL	SOUS LE SFR	TAUX DE FAIBLE REVENU	
AVEC ENFANTS ÂGÉS DE 25 ANS ET PLUS	2 695	605	22,4	7,1
AVEC ENFANTS ÂGÉS < 25 ANS	13 500	5 805	43,0	68,3
AVEC ENFANTS ÂGÉS < 18 ANS	11 225	5 190	46,2	61,0
AVEC ENFANTS ÂGÉS < 12 ANS	8 850	4 295	48,5	50,5
AVEC ENFANTS ÂGÉS < 6 ANS	5 770	2 845	49,3	33,5