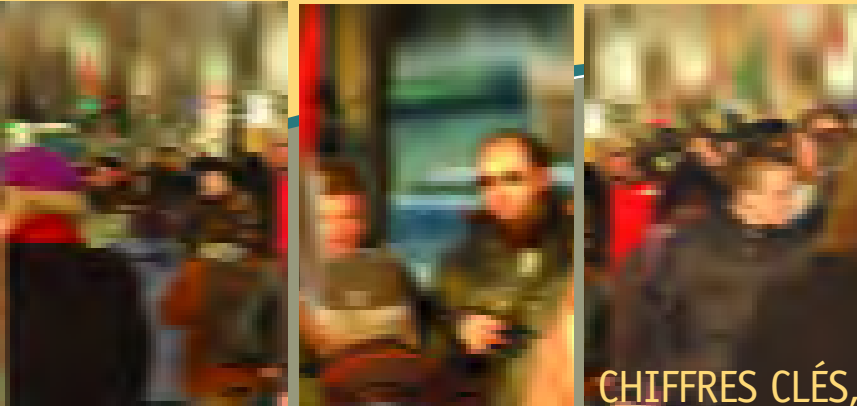


# chiffres clés

## SUR LA PAUVRETÉ À MONTRÉAL, 2001



*Chiffres clés sur la pauvreté à Montréal* est une série de fiches produites par le Forum régional sur le développement social de la Conférence régionale des élus de Montréal (CRÉ). Ces fiches visent à présenter, par quartier et aussi par ville, des données statistiques sur les familles à faible revenu de l'île de Montréal, de manière à en dégager les principales caractéristiques.

Les variables retenues pour l'étude sont : la présence ou non de gains, le nombre de personnes gagnant un revenu d'emploi, le statut d'emploi, le nombre de semaines travaillées, la taille de la famille, l'âge des enfants, l'âge du conjoint ou du principal soutien le plus âgé de la famille et le niveau de scolarité.

Nous espérons que cette publication pourra servir d'outil à quiconque s'intéresse aux questions de la pauvreté sur l'île.

### SEUIL DE FAIBLE REVENU

1. La notion de faible revenu utilisée ici fait référence au seuil de faible revenu (SFR) de Statistique Canada. Brièvement, un SFR correspond à un seuil de revenu en deçà duquel une famille, en fonction de sa taille et de son lieu de résidence, est susceptible de consacrer 20 % de plus que la moyenne nationale des ménages aux biens de première nécessité (nourriture, logement et habillement). Nous utilisons ici le SFR « après impôt », car il permet de tenir compte du pouvoir d'achat additionnel que confèrent les transferts gouvernementaux.

2. L'expression « famille économique » désigne un groupe de deux personnes ou plus qui vivent dans le même logement et qui sont unies par le lien du sang, le mariage, l'union libre ou l'adoption.

3. L'écart observable entre les totaux des différents tableaux est dû au mode de calcul de Statistique Canada qui arrondit tous ses chiffres à 0 ou 5.

## Caractéristiques des familles à faible revenu, Côte-Saint-Luc<sup>1</sup>

### FAITS SAILLANTS

- Ici, 17 % des familles économiques vivent sous le seuil de faible revenu.
- Cependant, les deux tiers des familles vivant sous ce seuil le sont en dépit de gains salariaux.
- 46 % des familles économiques vivant sous le SFR comptent un membre ayant atteint un niveau de scolarité universitaire.
- Près de 73 % des familles sous le seuil de faible revenu ont des enfants.

1. Statistique Canada, Recensement 2001, Subdivision de recensement 2466055.

## POPULATION ET FAMILLES À FAIBLE REVENU

	POPULATION			FAMILLES		
	TOTAL	SOUS LE SFR <sup>2</sup>	TAUX DE FAIBLE REVENU	TOTAL	SOUS LE SFR	TAUX DE FAIBLE REVENU
Côte-Saint-Luc	30 045	14 415	46,8	5 960	2 225	37,3
Île de Montréal	1 182 725	513 765	29,0	469 780	106 745	22,7

## FAMILLES À FAIBLE REVENU, SELON L'ÂGE DU CONJOINT OU DU PRINCIPAL SOUTIEN LE PLUS ÂGÉ

ÂGE DU CONJOINT OU DU PRINCIPAL SOUTIEN LE PLUS ÂGÉ	FAMILLES			PROPORTION DES FAMILLES SOUS LE SFR <sup>3</sup>
	TOTAL	SOUS LE SFR	TAUX DE FAIBLE REVENU	
15 – 29 ANS	1 165	545	46,8	24,5
30 – 44 ANS	2 145	830	38,7	37,3
45 – 64 ANS	1 800	590	32,8	26,5
65 ANS ET PLUS	830	250	30,1	11,2

2. Ensemble des personnes vivant dans des familles sous le SFR.

3. Cette proportion est calculée en divisant le nombre de familles sous le SFR de chaque catégorie, par le nombre total de familles économiques sous le SFR du quartier. Ceci permet de voir le poids relatif de chaque catégorie.

## FAMILLES À FAIBLE REVENU, SELON LE PLUS HAUT NIVEAU DE SCOLARITÉ

PLUS HAUT NIVEAU DE SCOLARITÉ	FAMILLES			PROPORTION DES FAMILLES SOUS LE SFR
	TOTAL	SOUS LE SFR	TAUX DE FAIBLE REVENU	
AVEC UNE SCOLARITÉ UNIVERSITAIRE	2 190	485	22,1	21,9
AVEC UNE SCOLARITÉ POSTSECONDAIRE (SANS UNIVERSITÉ)	1 460	460	31,5	20,8
AVEC UN DIPLÔME D'ÉTUDES SECONDAIRES	725	390	53,8	17,6
SANS DIPLÔME D'ÉTUDES SECONDAIRES	1 600	875	54,7	39,6

## FAMILLES À FAIBLE REVENU, SELON LE NOMBRE DE PERSONNES GAGNANT UN FAIBLE REVENU D'EMPLOI

NOMBRE DE PERSONNES GAGNANT UN REVENU D'EMPLOI	FAMILLES			PROPORTION DES FAMILLES SOUS LE SFR
	TOTAL	SOUS LE SFR	TAUX DE FAIBLE REVENU	
FAMILLES SANS GAINS	1 415	1 100	77,7	49,9
FAMILLES AVEC GAINS	4 525	1 105	24,4	50,1
• 1 PERSONNE GAGNANT UN REVENU D'EMPLOI	1 455	610	41,9	55,2
• 2 PERSONNES GAGNANT UN REVENU D'EMPLOI	2 725	470	17,2	42,5
• 3 PERSONNES GAGNANT UN REVENU D'EMPLOI	370	30	8,1	2,7

## FAMILLES À FAIBLE REVENU, SELON LE STATUT D'EMPLOI DES PRINCIPAUX SOUTIENS

STATUT D'EMPLOI DES PRINCIPAUX SOUTIENS	FAMILLES			PROPORTION DES FAMILLES SOUS LE SFR
	TOTAL	SOUS LE SFR	TAUX DE FAIBLE REVENU	
DEUX À TEMPS PLEIN	1 380	130	9,4	5,9
UN TRAVAIL À TEMPS PLEIN ET UN À TEMPS PARTIEL	435	135	31,0	6,2
UN TRAVAIL À PLEIN TEMPS ET UN SANS EMPLOI	1 675	415	24,8	18,9
DEUX À TEMPS PARTIEL	110	45	40,9	2,1
UN À TEMPS PARTIEL ET UN SANS EMPLOI	270	155	57,4	7,1
DEUX SANS EMPLOI	2 080	1 265	60,8	57,6

## FAMILLES À FAIBLE REVENU, SELON LE NOMBRE DE SEMAINES TRAVAILLÉES EN 2000 PAR LES SOUTIENS PRINCIPAUX

NOMBRE DE SEMAINES TRAVAILLÉES EN 2000	FAMILLES			PROPORTION DES FAMILLES SOUS LE SFR
	TOTAL	SOUS LE SFR	TAUX DE FAIBLE REVENU	
98 SEMAINES OU PLUS	145	20	13,8	0,9
49 – 97 SEMAINES	2 025	420	20,7	19,1
26 – 48 SEMAINES	940	240	25,5	10,9
1 – 25 SEMAINES	470	215	45,7	9,8
AUCUNE SEMAINE TRAVAILLÉE	2 370	1 275	53,8	58,0

## FAMILLES À FAIBLE REVENU, SELON LA TAILLE DE LA FAMILLE

TAILLE DE LA FAMILLE	FAMILLES			PROPORTION DES FAMILLES SOUS LE SFR
	TOTAL	SOUS LE SFR	TAUX DE FAIBLE REVENU	
2 PERSONNES	3 610	1 115	30,9	50,6
3 PERSONNES	1 270	480	37,8	21,8
4 PERSONNES	610	330	54,1	15,0
5 PERSONNES	280	160	57,1	7,3
6 PERSONNES ET PLUS	205	145	70,7	6,6

## FAMILLES À FAIBLE REVENU, SELON L'ÂGE DES ENFANTS

ÂGE DES ENFANTS	FAMILLES			PROPORTION DES FAMILLES SOUS LE SFR
	TOTAL	SOUS LE SFR	TAUX DE FAIBLE REVENU	
AVEC ENFANTS ÂGÉS DE 25 ANS ET PLUS	700	220	31,4	9,9
AVEC ENFANTS ÂGÉS < 25 ANS	2 470	1 375	55,7	62,1
AVEC ENFANTS ÂGÉS < 18 ANS	2 030	1 185	58,4	53,5
AVEC ENFANTS ÂGÉS < 12 ANS	1 520	930	61,2	42,0
AVEC ENFANTS ÂGÉS < 6 ANS	925	610	65,9	27,5