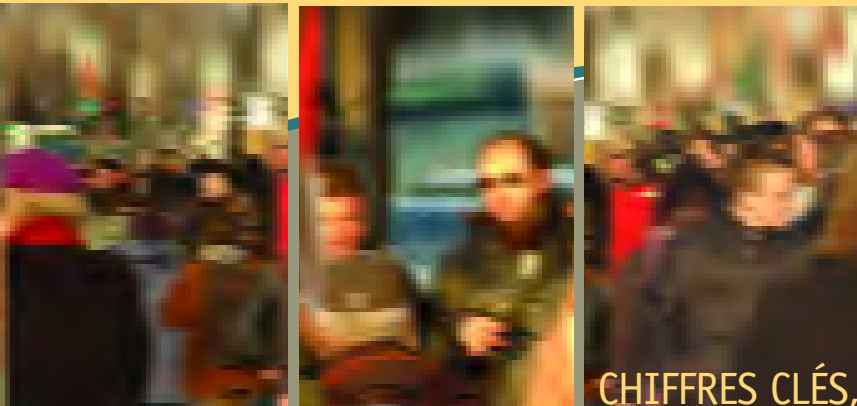


chiffres clés

SUR LA PAUVRETÉ À MONTRÉAL, 2001



Chiffres clés sur la pauvreté à Montréal est une série de fiches produites par le Forum régional sur le développement social de la Conférence régionale des élus de Montréal (CRÉ). Ces fiches visent à présenter, par quartier et aussi par ville, des données statistiques sur les familles à faible revenu de l'île de Montréal, de manière à en dégager les principales caractéristiques.

Les variables retenues pour l'étude sont : la présence ou non de gains, le nombre de personnes gagnant un revenu d'emploi, le statut d'emploi, le nombre de semaines travaillées, la taille de la famille, l'âge des enfants, l'âge du conjoint ou du principal soutien le plus âgé de la famille et le niveau de scolarité.

Nous espérons que cette publication pourra servir d'outil à quiconque s'intéresse aux questions de la pauvreté sur l'île.

SEUIL DE FAIBLE REVENU

1. La notion de faible revenu utilisée ici fait référence au seuil de faible revenu (SFR) de Statistique Canada. Brièvement, un SFR correspond à un seuil de revenu en deçà duquel une famille, en fonction de sa taille et de son lieu de résidence, est susceptible de consacrer 20 % de plus que la moyenne nationale des ménages aux biens de première nécessité (nourriture, logement et habillement). Nous utilisons ici le SFR « après impôt », car il permet de tenir compte du pouvoir d'achat additionnel que confèrent les transferts gouvernementaux.

2. L'expression « famille économique » désigne un groupe de deux personnes ou plus qui vivent dans le même logement et qui sont unies par le lien du sang, le mariage, l'union libre ou l'adoption.

3. L'écart observable entre les totaux des différents tableaux est dû au mode de calcul de Statistique Canada qui arrondit tous ses chiffres à 0 ou 5.

Caractéristiques des familles à faible revenu, Dollard-des-Ormeaux¹

FAITS SAILLANTS

- Ici, la proportion de familles vivant sous le seuil de faible revenu (11,4 %) est 2 fois inférieure à celle de l'île de Montréal (23 %).
- Cependant, près des trois quarts des familles dans cette situation le sont en dépit des gains salariaux.
- Le taux de faible revenu chez les familles qui comptent un membre ayant atteint un niveau de scolarité universitaire (7,6 %) est de 2 fois inférieur à celui de l'île de Montréal (15,1 %).
- 85 % des familles vivant sous le SFR ont des enfants.

1. Statistique Canada, Recensement 2001, Subdivision de recensement 2466140.

POPULATION ET FAMILLES À FAIBLE REVENU

	POPULATION			FAMILLES		
	TOTAL	SOUS LE SFR ²	TAUX DE FAIBLE REVENU	TOTAL	SOUS LE SFR	TAUX DE FAIBLE REVENU
Dollard-des-Ormeaux	47 845	6 320	13,2	12 975	1 485	11,4
Île de Montréal	1 812 725	513 765	29,0	469 780	106 745	22,7

FAMILLES À FAIBLE REVENU, SELON L'ÂGE DU CONJOINT OU DU PRINCIPAL SOUTIEN LE PLUS ÂGÉ

ÂGE DU CONJOINT OU DU PRINCIPAL SOUTIEN LE PLUS ÂGÉ	FAMILLES			PROPORTION DES FAMILLES SOUS LE SFR ³
	TOTAL	SOUS LE SFR	TAUX DE FAIBLE REVENU	
15 – 29 ANS	285	75	26,3	5,1
30 – 44 ANS	4 055	655	16,2	44,1
45 – 64 ANS	6 585	585	8,9	39,4
65 ANS ET PLUS	2 065	205	9,9	13,8

2. Ensemble des personnes vivant dans des familles sous le SFR.

3. Cette proportion est calculée en divisant le nombre de familles sous le SFR de chaque catégorie, par le nombre total de familles économiques sous le SFR du quartier. Ceci permet de voir le poids relatif de chaque catégorie.

FAMILLES À FAIBLE REVENU, SELON LE PLUS HAUT NIVEAU DE SCOLARITÉ

PLUS HAUT NIVEAU DE SCOLARITÉ	FAMILLES			PROPORTION DES FAMILLES SOUS LE SFR
	TOTAL	SOUS LE SFR	TAUX DE FAIBLE REVENU	
AVEC UNE SCOLARITÉ UNIVERSITAIRE	7 810	590	7,6	39,9
AVEC UNE SCOLARITÉ POSTSECONDAIRE (SANS UNIVERSITÉ)	2 975	420	14,1	28,4
AVEC UN DIPLÔME D'ÉTUDES SECONDAIRES	1 000	185	18,5	12,5
SANS DIPLÔME D'ÉTUDES SECONDAIRES	1 185	295	24,9	19,9

FAMILLES À FAIBLE REVENU, SELON LE NOMBRE DE PERSONNES GAGNANT UN FAIBLE REVENU D'EMPLOI

NOMBRE DE PERSONNES GAGNANT UN REVENU D'EMPLOI	FAMILLES			PROPORTION DES FAMILLES SOUS LE SFR
	TOTAL	SOUS LE SFR	TAUX DE FAIBLE REVENU	
FAMILLES SANS GAINS	1 250	400	32,0	26,9
FAMILLES AVEC GAINS	11 745	1 070	9,1	72,1
• 1 PERSONNE GAGNANT UN REVENU D'EMPLOI	2 515	550	21,9	51,4
• 2 PERSONNES GAGNANT UN REVENU D'EMPLOI	5 905	445	7,5	41,6
• 3 PERSONNES GAGNANT UN REVENU D'EMPLOI	3 315	95	2,9	8,9

FAMILLES À FAIBLE REVENU, SELON LE STATUT D'EMPLOI DES PRINCIPAUX SOUTIENS

STATUT D'EMPLOI DES PRINCIPAUX SOUTIENS	FAMILLES			PROPORTION DES FAMILLES SOUS LE SFR
	TOTAL	SOUS LE SFR	TAUX DE FAIBLE REVENU	
DEUX À TEMPS PLEIN	4 615	195	4,2	13,3
UN TRAVAIL À TEMPS PLEIN ET UN À TEMPS PARTIEL	1 485	90	6,1	6,1
UN TRAVAIL À PLEIN TEMPS ET UN SANS EMPLOI	3 885	475	12,2	32,3
DEUX À TEMPS PARTIEL	145	20	13,8	1,4
UN À TEMPS PARTIEL ET UN SANS EMPLOI	400	75	18,8	5,1
DEUX SANS EMPLOI	2 440	630	25,8	42,9

FAMILLES À FAIBLE REVENU, SELON LE NOMBRE DE SEMAINES TRAVAILLÉES EN 2000 PAR LES SOUTIENS PRINCIPAUX

NOMBRE DE SEMAINES TRAVAILLÉES EN 2000	FAMILLES			PROPORTION DES FAMILLES SOUS LE SFR
	TOTAL	SOUS LE SFR	TAUX DE FAIBLE REVENU	
98 SEMAINES OU PLUS	175	20	11,4	1,3
49 – 97 SEMAINES	8 315	510	6,1	34,3
26 – 48 SEMAINES	1 705	245	14,4	16,5
1 – 25 SEMAINES	605	200	33,1	13,5
AUCUNE SEMAINE TRAVAILLÉE	2 200	530	24,1	35,7

FAMILLES À FAIBLE REVENU, SELON LA TAILLE DE LA FAMILLE

TAILLE DE LA FAMILLE	FAMILLES			PROPORTION DES FAMILLES SOUS LE SFR
	TOTAL	SOUS LE SFR	TAUX DE FAIBLE REVENU	
2 PERSONNES	3 735	430	11,5	29,1
3 PERSONNES	2 910	310	10,7	20,9
4 PERSONNES	3 800	350	9,2	23,6
5 PERSONNES	1 715	255	14,9	17,2
6 PERSONNES ET PLUS	800	150	18,8	10,1

FAMILLES À FAIBLE REVENU, SELON L'ÂGE DES ENFANTS

ÂGE DES ENFANTS	FAMILLES			PROPORTION DES FAMILLES SOUS LE SFR
	TOTAL	SOUS LE SFR	TAUX DE FAIBLE REVENU	
AVEC ENFANTS ÂGÉS DE 25 ANS ET PLUS	2 060	195	9,5	13,1
AVEC ENFANTS ÂGÉS < 25 ANS	8 435	1 070	12,7	71,8
AVEC ENFANTS ÂGÉS < 18 ANS	6 465	950	14,7	63,8
AVEC ENFANTS ÂGÉS < 12 ANS	4 485	755	16,8	50,7
AVEC ENFANTS ÂGÉS < 6 ANS	2 275	385	16,9	25,8