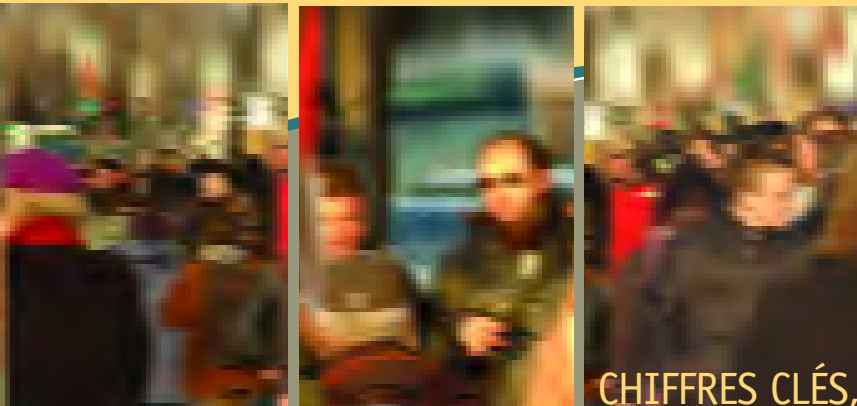


chiffres clés

SUR LA PAUVRETÉ À MONTRÉAL, 2001



Chiffres clés sur la pauvreté à Montréal est une série de fiches produites par le Forum régional sur le développement social de la Conférence régionale des élus de Montréal (CRÉ). Ces fiches visent à présenter, par quartier et aussi par ville, des données statistiques sur les familles à faible revenu de l'île de Montréal, de manière à en dégager les principales caractéristiques.

Les variables retenues pour l'étude sont : la présence ou non de gains, le nombre de personnes gagnant un revenu d'emploi, le statut d'emploi, le nombre de semaines travaillées, la taille de la famille, l'âge des enfants, l'âge du conjoint ou du principal soutien le plus âgé de la famille et le niveau de scolarité.

Nous espérons que cette publication pourra servir d'outil à quiconque s'intéresse aux questions de la pauvreté sur l'île.

SEUIL DE FAIBLE REVENU

1. La notion de faible revenu utilisée ici fait référence au seuil de faible revenu (SFR) de Statistique Canada. Brièvement, un SFR correspond à un seuil de revenu en deçà duquel une famille, en fonction de sa taille et de son lieu de résidence, est susceptible de consacrer 20 % de plus que la moyenne nationale des ménages aux biens de première nécessité (nourriture, logement et habillement). Nous utilisons ici le SFR « après impôt », car il permet de tenir compte du pouvoir d'achat additionnel que confèrent les transferts gouvernementaux.

2. L'expression « famille économique » désigne un groupe de deux personnes ou plus qui vivent dans le même logement et qui sont unies par le lien du sang, le mariage, l'union libre ou l'adoption.

3. L'écart observable entre les totaux des différents tableaux est dû au mode de calcul de Statistique Canada qui arrondit tous ses chiffres à 0 ou 5.

Caractéristiques des familles à faible revenu, Dorval¹

FAITS SAILLANTS

- Ici, la proportion de familles vivant sous le seuil de faible revenu (près de 11 %) est de 2 fois inférieure à celle de l'île de Montréal.
- 57 % des familles économiques qui vivent sous ce seuil ont des gains salariaux.
- Le taux de faible revenu chez les familles qui comptent un membre ayant atteint un niveau de scolarité universitaire (8 %) est presque 2 fois inférieur au taux de l'île de Montréal.
- 72 % des familles vivant sous le SFR ont des enfants âgés de moins de 25 ans. Aucune famille ayant des enfants âgés de plus de 25 ans n'est sous ce seuil.

1. Statistique Canada, Recensement 2001, Subdivision de recensement 2466085.

POPULATION ET FAMILLES À FAIBLE REVENU

	POPULATION			FAMILLES		
	TOTAL	SOUS LE SFR ²	TAUX DE FAIBLE REVENU	TOTAL	SOUS LE SFR	TAUX DE FAIBLE REVENU
Dorval	17 425	2 600	15,0	4 915	525	10,7
Île de Montréal	1 812 725	513 765	29,0	469 780	106 745	22,7

FAMILLES À FAIBLE REVENU, SELON L'ÂGE DU CONJOINT OU DU PRINCIPAL SOUTIEN LE PLUS ÂGÉ

ÂGE DU CONJOINT OU DU PRINCIPAL SOUTIEN LE PLUS ÂGÉ	FAMILLES			PROPORTION DES FAMILLES SOUS LE SFR ³
	TOTAL	SOUS LE SFR	TAUX DE FAIBLE REVENU	
15 – 29 ANS	280	80	28,6	15,2
30 – 44 ANS	1 380	190	13,8	36,2
45 – 64 ANS	2 065	190	9,2	36,2
65 ANS ET PLUS	1 180	60	5,1	11,4

2. Ensemble des personnes vivant dans des familles sous le SFR.

3. Cette proportion est calculée en divisant le nombre de familles sous le SFR de chaque catégorie, par le nombre total de familles économiques sous le SFR du quartier. Ceci permet de voir le poids relatif de chaque catégorie.

FAMILLES À FAIBLE REVENU, SELON LE PLUS HAUT NIVEAU DE SCOLARITÉ

PLUS HAUT NIVEAU DE SCOLARITÉ	FAMILLES			PROPORTION DES FAMILLES SOUS LE SFR
	TOTAL	SOUS LE SFR	TAUX DE FAIBLE REVENU	
AVEC UNE SCOLARITÉ UNIVERSITAIRE	2 405	195	8,1	37,5
AVEC UNE SCOLARITÉ POSTSECONDAIRE (SANS UNIVERSITÉ)	1 305	165	12,6	31,7
AVEC UN DIPLÔME D'ÉTUDES SECONDAIRES	620	95	15,3	18,3
SANS DIPLÔME D'ÉTUDES SECONDAIRES	580	50	8,6	9,6

FAMILLES À FAIBLE REVENU, SELON LE NOMBRE DE PERSONNES GAGNANT UN FAIBLE REVENU D'EMPLOI

NOMBRE DE PERSONNES GAGNANT UN REVENU D'EMPLOI	FAMILLES			PROPORTION DES FAMILLES SOUS LE SFR
	TOTAL	SOUS LE SFR	TAUX DE FAIBLE REVENU	
FAMILLES SANS GAINS	940	225	23,9	42,9
FAMILLES AVEC GAINS	3 965	300	7,6	57,1
• 1 PERSONNE GAGNANT UN REVENU D'EMPLOI	1 150	185	16,1	61,7
• 2 PERSONNES GAGNANT UN REVENU D'EMPLOI	2 040	75	3,7	25,0
• 3 PERSONNES GAGNANT UN REVENU D'EMPLOI	775	35	4,5	11,7

FAMILLES À FAIBLE REVENU, SELON LE STATUT D'EMPLOI DES PRINCIPAUX SOUTIENS

STATUT D'EMPLOI DES PRINCIPAUX SOUTIENS	FAMILLES			PROPORTION DES FAMILLES SOUS LE SFR
	TOTAL	SOUS LE SFR	TAUX DE FAIBLE REVENU	
DEUX À TEMPS PLEIN	1 445	45	3,1	8,7
UN TRAVAIL À TEMPS PLEIN ET UN À TEMPS PARTIEL	555	15	2,7	2,9
UN TRAVAIL À PLEIN TEMPS ET UN SANS EMPLOI	1 210	160	13,2	30,8
DEUX À TEMPS PARTIEL	60	20	33,3	3,8
UN À TEMPS PARTIEL ET UN SANS EMPLOI	200	55	27,5	10,6
DEUX SANS EMPLOI	1 420	255	18,0	49,0

FAMILLES À FAIBLE REVENU, SELON LE NOMBRE DE SEMAINES TRAVAILLÉES EN 2000 PAR LES SOUTIENS PRINCIPAUX

NOMBRE DE SEMAINES TRAVAILLÉES EN 2000	FAMILLES			PROPORTION DES FAMILLES SOUS LE SFR
	TOTAL	SOUS LE SFR	TAUX DE FAIBLE REVENU	
98 SEMAINES OU PLUS	80	0	0,0	0,0
49 – 97 SEMAINES	2 550	90	3,5	17,1
26 – 48 SEMAINES	630	80	12,7	15,2
1 – 25 SEMAINES	260	65	25,0	12,4
AUCUNE SEMAINE TRAVAILLÉE	1 390	280	20,1	53,3

FAMILLES À FAIBLE REVENU, SELON LA TAILLE DE LA FAMILLE

TAILLE DE LA FAMILLE	FAMILLES			PROPORTION DES FAMILLES SOUS LE SFR
	TOTAL	SOUS LE SFR	TAUX DE FAIBLE REVENU	
2 PERSONNES	2 355	240	10,2	46,2
3 PERSONNES	1 085	105	9,7	20,2
4 PERSONNES	995	110	11,1	21,2
5 PERSONNES	360	45	12,5	8,7
6 PERSONNES ET PLUS	110	35	31,8	6,7

FAMILLES À FAIBLE REVENU, SELON L'ÂGE DES ENFANTS

ÂGE DES ENFANTS	FAMILLES			PROPORTION DES FAMILLES SOUS LE SFR
	TOTAL	SOUS LE SFR	TAUX DE FAIBLE REVENU	
AVEC ENFANTS ÂGÉS DE 25 ANS ET PLUS	585	0	0,0	0,0
AVEC ENFANTS ÂGÉS < 25 ANS	2 405	375	15,6	72,1
AVEC ENFANTS ÂGÉS < 18 ANS	1 875	325	17,3	62,5
AVEC ENFANTS ÂGÉS < 12 ANS	1 325	230	17,4	44,2
AVEC ENFANTS ÂGÉS < 6 ANS	745	175	23,5	33,7