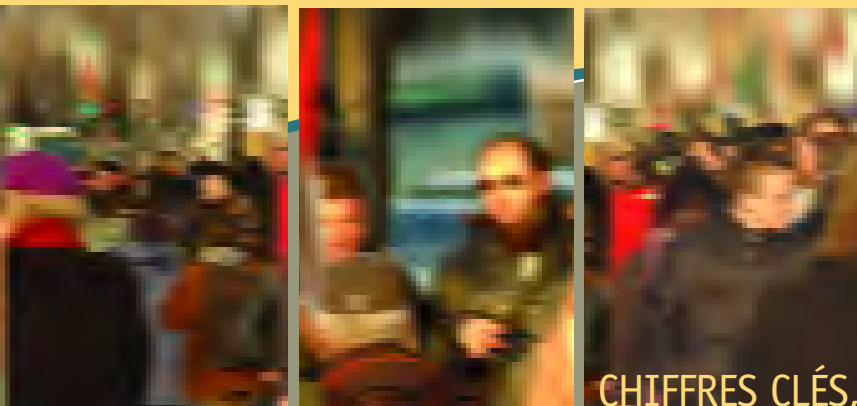


# chiffres clés

## SUR LA PAUVRETÉ À MONTRÉAL, 2001



*Chiffres clés sur la pauvreté à Montréal* est une série de fiches produites par le Forum régional sur le développement social de la Conférence régionale des élus de Montréal (CRÉ). Ces fiches visent à présenter, par quartier et aussi par ville, des données statistiques sur les familles à faible revenu de l'île de Montréal, de manière à en dégager les principales caractéristiques.

Les variables retenues pour l'étude sont : la présence ou non de gains, le nombre de personnes gagnant un revenu d'emploi, le statut d'emploi, le nombre de semaines travaillées, la taille de la famille, l'âge des enfants, l'âge du conjoint ou du principal soutien le plus âgé de la famille et le niveau de scolarité.

Nous espérons que cette publication pourra servir d'outil à quiconque s'intéresse aux questions de la pauvreté sur l'île.

### SEUIL DE FAIBLE REVENU

1. La notion de faible revenu utilisée ici fait référence au seuil de faible revenu (SFR) de Statistique Canada. Brièvement, un SFR correspond à un seuil de revenu en deçà duquel une famille, en fonction de sa taille et de son lieu de résidence, est susceptible de consacrer 20 % de plus que la moyenne nationale des ménages aux biens de première nécessité (nourriture, logement et habillement). Nous utilisons ici le SFR « après impôt », car il permet de tenir compte du pouvoir d'achat additionnel que confèrent les transferts gouvernementaux.

2. L'expression « famille économique » désigne un groupe de deux personnes ou plus qui vivent dans le même logement et qui sont unies par le lien du sang, le mariage, l'union libre ou l'adoption.

3. L'écart observable entre les totaux des différents tableaux est dû au mode de calcul de Statistique Canada qui arrondit tous ses chiffres à 0 ou 5.

## Caractéristiques des familles à faible revenu, Hampstead<sup>1</sup>

### FAITS SAILLANTS

- Ici, la proportion de familles vivant sous le seuil de faible revenu (5 %) est presque 5 fois inférieure à celle de l'île de Montréal.
- La proportion de familles à faible revenu dont un membre a une scolarité universitaire (3,3 %) est entre 4 et 5 fois inférieure à celle de l'île (15 %).
- Cependant, près des trois quarts des familles vivant sous le SFR le sont malgré leurs gains salariaux.
- Presque la totalité des familles vivant sous le seuil de faible revenu, soit près de 95 %, ont des enfants.

1. Statistique Canada, Recensement 2001, Subdivision de recensement 2466060.

## POPULATION ET FAMILLES À FAIBLE REVENU

	POPULATION			FAMILLES		
	TOTAL	SOUS LE SFR <sup>2</sup>	TAUX DE FAIBLE REVENU	TOTAL	SOUS LE SFR	TAUX DE FAIBLE REVENU
Hampstead	6 975	545	7,8	1 930	95	4,9
Île de Montréal	1 812 725	513 765	29,0	469 780	106 745	22,7

## FAMILLES À FAIBLE REVENU, SELON L'ÂGE DU CONJOINT OU DU PRINCIPAL SOUTIEN LE PLUS ÂGÉ

ÂGE DU CONJOINT OU DU PRINCIPAL SOUTIEN LE PLUS ÂGÉ	FAMILLES			PROPORTION DES FAMILLES SOUS LE SFR <sup>3</sup>
	TOTAL	SOUS LE SFR	TAUX DE FAIBLE REVENU	
15 – 29 ANS	35	10	28,6	10,5
30 – 44 ANS	495	45	9,1	47,4
45 – 64 ANS	935	40	4,3	42,1
65 ANS ET PLUS	465	10	2,2	10,5

2. Ensemble des personnes vivant dans des familles sous le SFR.

3. Cette proportion est calculée en divisant le nombre de familles sous le SFR de chaque catégorie, par le nombre total de familles économiques sous le SFR du quartier. Ceci permet de voir le poids relatif de chaque catégorie.

## FAMILLES À FAIBLE REVENU, SELON LE PLUS HAUT NIVEAU DE SCOLARITÉ

PLUS HAUT NIVEAU DE SCOLARITÉ	FAMILLES			PROPORTION DES FAMILLES SOUS LE SFR
	TOTAL	SOUS LE SFR	TAUX DE FAIBLE REVENU	
AVEC UNE SCOLARITÉ UNIVERSITAIRE	1 530	50	3,3	52,6
AVEC UNE SCOLARITÉ POSTSECONDAIRE (SANS UNIVERSITÉ)	170	30	17,6	31,6
AVEC UN DIPLÔME D'ÉTUDES SECONDAIRES	150	10	6,7	10,5
SANS DIPLÔME D'ÉTUDES SECONDAIRES	85	0	0,0	0,0

## FAMILLES À FAIBLE REVENU, SELON LE NOMBRE DE PERSONNES GAGNANT UN FAIBLE REVENU D'EMPLOI

NOMBRE DE PERSONNES GAGNANT UN REVENU D'EMPLOI	FAMILLES			PROPORTION DES FAMILLES SOUS LE SFR
	TOTAL	SOUS LE SFR	TAUX DE FAIBLE REVENU	
FAMILLES SANS GAINS	220	25	11,4	26,3
FAMILLES AVEC GAINS	1 705	70	4,1	73,7
• 1 PERSONNE GAGNANT UN REVENU D'EMPLOI	425	40	9,4	57,1
• 2 PERSONNES GAGNANT UN REVENU D'EMPLOI	935	30	3,2	42,9
• 3 PERSONNES GAGNANT UN REVENU D'EMPLOI	345	0	0,0	0,0

## FAMILLES À FAIBLE REVENU, SELON LE STATUT D'EMPLOI DES PRINCIPAUX SOUTIENS

STATUT D'EMPLOI DES PRINCIPAUX SOUTIENS	FAMILLES			PROPORTION DES FAMILLES SOUS LE SFR
	TOTAL	SOUS LE SFR	TAUX DE FAIBLE REVENU	
DEUX À TEMPS PLEIN	575	10	1,7	10,5
UN TRAVAIL À TEMPS PLEIN ET UN À TEMPS PARTIEL	355	0	0,0	0,0
UN TRAVAIL À PLEIN TEMPS ET UN SANS EMPLOI	530	30	5,7	31,6
DEUX À TEMPS PARTIEL	35	0	0,0	0,0
UN À TEMPS PARTIEL ET UN SANS EMPLOI	120	15	12,5	15,8
DEUX SANS EMPLOI	315	35	11,1	36,8

## FAMILLES À FAIBLE REVENU, SELON LE NOMBRE DE SEMAINES TRAVAILLÉES EN 2000 PAR LES SOUTIENS PRINCIPAUX

NOMBRE DE SEMAINES TRAVAILLÉES EN 2000	FAMILLES			PROPORTION DES FAMILLES SOUS LE SFR
	TOTAL	SOUS LE SFR	TAUX DE FAIBLE REVENU	
98 SEMAINES OU PLUS	10	0	0,0	0,0
49 – 97 SEMAINES	1 170	35	3,0	36,8
26 – 48 SEMAINES	385	10	2,6	10,5
1 – 25 SEMAINES	80	15	18,8	15,8
AUCUNE SEMAINE TRAVAILLÉE	285	30	10,5	31,6

## FAMILLES À FAIBLE REVENU, SELON LA TAILLE DE LA FAMILLE

TAILLE DE LA FAMILLE	FAMILLES			PROPORTION DES FAMILLES SOUS LE SFR
	TOTAL	SOUS LE SFR	TAUX DE FAIBLE REVENU	
2 PERSONNES	755	25	3,3	26,3
3 PERSONNES	385	30	7,8	31,6
4 PERSONNES	425	10	2,4	10,5
5 PERSONNES	255	25	9,8	26,3
6 PERSONNES ET PLUS	100	0	0,0	0,0

## FAMILLES À FAIBLE REVENU, SELON L'ÂGE DES ENFANTS

ÂGE DES ENFANTS	FAMILLES			PROPORTION DES FAMILLES SOUS LE SFR
	TOTAL	SOUS LE SFR	TAUX DE FAIBLE REVENU	
AVEC ENFANTS ÂGÉS DE 25 ANS ET PLUS	290	15	5,2	15,8
AVEC ENFANTS ÂGÉS < 25 ANS	1 060	75	7,1	78,9
AVEC ENFANTS ÂGÉS < 18 ANS	825	55	6,7	57,9
AVEC ENFANTS ÂGÉS < 12 ANS	570	30	5,3	31,6
AVEC ENFANTS ÂGÉS < 6 ANS	335	25	7,5	26,3