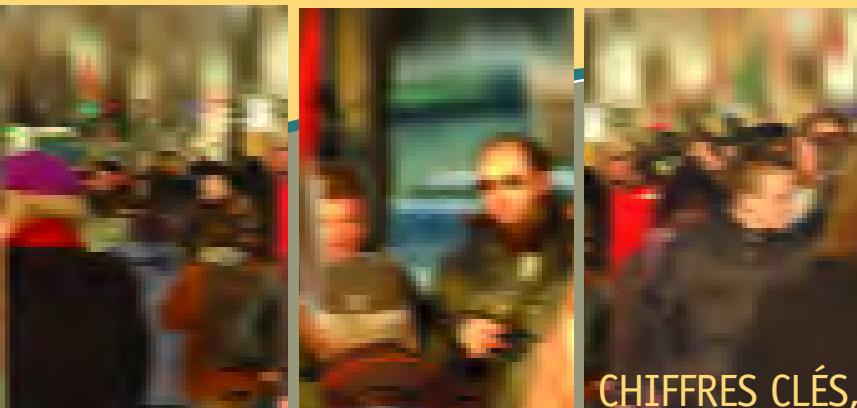


# chiffres clés

## SUR LA PAUVRETÉ À MONTRÉAL, 2001



*Chiffres clés sur la pauvreté à Montréal* est une série de fiches produites par le Forum régional sur le développement social de la Conférence régionale des élus de Montréal (CRÉ). Ces fiches visent à présenter, par quartier et aussi par ville, des données statistiques sur les familles à faible revenu de l'île de Montréal, de manière à en dégager les principales caractéristiques.

Les variables retenues pour l'étude sont : la présence ou non de gains, le nombre de personnes gagnant un revenu d'emploi, le statut d'emploi, le nombre de semaines travaillées, la taille de la famille, l'âge des enfants, l'âge du conjoint ou du principal soutien le plus âgé de la famille et le niveau de scolarité.

Nous espérons que cette publication pourra servir d'outil à quiconque s'intéresse aux questions de la pauvreté sur l'île.

### SEUIL DE FAIBLE REVENU

1. La notion de faible revenu utilisée ici fait référence au seuil de faible revenu (SFR) de Statistique Canada. Brièvement, un SFR correspond à un seuil de revenu en deçà duquel une famille, en fonction de sa taille et de son lieu de résidence, est susceptible de consacrer 20 % de plus que la moyenne nationale des ménages aux biens de première nécessité (nourriture, logement et habillement). Nous utilisons ici le SFR « après impôt », car il permet de tenir compte du pouvoir d'achat additionnel que confèrent les transferts gouvernementaux.

2. L'expression « famille économique » désigne un groupe de deux personnes ou plus qui vivent dans le même logement et qui sont unies par le lien du sang, le mariage, l'union libre ou l'adoption.

3. L'écart observable entre les totaux des différents tableaux est dû au mode de calcul de Statistique Canada qui arrondit tous ses chiffres à 0 ou 5.

## Caractéristiques des familles à faible revenu, Hochelaga- Maisonnette<sup>1</sup>

### FAITS SAILLANTS

- Dans le quartier, 38 % des familles vivent sous le seuil de faible revenu, comparativement à une moyenne de 23 % pour l'île de Montréal.
- La moitié de ces familles ont des gains salariaux.
- Les familles dont aucun membre n'a obtenu un diplôme d'études secondaires présentent un taux de faible revenu de près de 56 %, soit une proportion bien au-dessus de la moyenne de l'Île (36 %).
- Près du trois quarts des familles vivant sous le SFR ont des enfants.

1. Statistique Canada, Recensement 2001, Secteurs de recensement 0014.01, 0014.02, 0015.00 à 0019.00, 0021.00 à 0031.00.

## POPULATION ET FAMILLES À FAIBLE REVENU

	POPULATION			FAMILLES		
	TOTAL	SOUS LE SFR <sup>2</sup>	TAUX DE FAIBLE REVENU	TOTAL	SOUS LE SFR	TAUX DE FAIBLE REVENU
Hochelaga-Maisonneuve	44 960	20 815	46,9	10 535	4 010	38,1
Île de Montréal	1 812 725	513 765	29,0	469 780	106 745	22,7

## FAMILLES À FAIBLE REVENU, SELON L'ÂGE DU CONJOINT OU DU PRINCIPAL SOUTIEN LE PLUS ÂGÉ

ÂGE DU CONJOINT OU DU PRINCIPAL SOUTIEN LE PLUS ÂGÉ	FAMILLES			PROPORTION DES FAMILLES SOUS LE SFR <sup>3</sup>
	TOTAL	SOUS LE SFR	TAUX DE FAIBLE REVENU	
15 – 29 ANS	1 960	1 000	51,0	24,9
30 – 44 ANS	3 790	1 625	42,9	40,5
45 – 64 ANS	3 245	940	29,0	23,4
65 ANS ET PLUS	1 550	460	29,7	11,5

2. Ensemble des personnes vivant dans des familles sous le SFR.

3. Cette proportion est calculée en divisant le nombre de familles sous le SFR de chaque catégorie, par le nombre total de familles économiques sous le SFR du quartier. Ceci permet de voir le poids relatif de chaque catégorie.

## FAMILLES À FAIBLE REVENU, SELON LE PLUS HAUT NIVEAU DE SCOLARITÉ

PLUS HAUT NIVEAU DE SCOLARITÉ	FAMILLES			PROPORTION DES FAMILLES SOUS LE SFR
	TOTAL	SOUS LE SFR	TAUX DE FAIBLE REVENU	
AVEC UNE SCOLARITÉ UNIVERSITAIRE	2 735	615	22,5	15,4
AVEC UNE SCOLARITÉ POSTSECONDAIRE (SANS UNIVERSITÉ)	2 935	1 100	37,5	27,5
AVEC UN DIPLÔME D'ÉTUDES SECONDAIRES	1 525	465	30,5	11,6
SANS DIPLÔME D'ÉTUDES SECONDAIRES	3 310	1 840	55,6	45,9

## FAMILLES À FAIBLE REVENU, SELON LE NOMBRE DE PERSONNES GAGNANT UN FAIBLE REVENU D'EMPLOI

NOMBRE DE PERSONNES GAGNANT UN REVENU D'EMPLOI	FAMILLES			PROPORTION DES FAMILLES SOUS LE SFR
	TOTAL	SOUS LE SFR	TAUX DE FAIBLE REVENU	
FAMILLES SANS GAINS	2 615	1 975	75,5	49,3
FAMILLES AVEC GAINS	7 900	2 025	25,6	50,5
• 1 PERSONNE GAGNANT UN REVENU D'EMPLOI	2 875	1 245	43,3	61,5
• 2 PERSONNES GAGNANT UN REVENU D'EMPLOI	4 305	695	16,1	34,3
• 3 PERSONNES GAGNANT UN REVENU D'EMPLOI	730	70	9,6	3,5

## FAMILLES À FAIBLE REVENU, SELON LE STATUT D'EMPLOI DES PRINCIPAUX SOUTIENS

STATUT D'EMPLOI DES PRINCIPAUX SOUTIENS	FAMILLES			PROPORTION DES FAMILLES SOUS LE SFR
	TOTAL	SOUS LE SFR	TAUX DE FAIBLE REVENU	
DEUX À TEMPS PLEIN	2 400	240	10,0	6,0
UN TRAVAIL À TEMPS PLEIN ET UN À TEMPS PARTIEL	720	140	19,4	3,5
UN TRAVAIL À PLEIN TEMPS ET UN SANS EMPLOI	2 610	725	27,8	18,0
DEUX À TEMPS PARTIEL	95	30	31,6	0,7
UN À TEMPS PARTIEL ET UN SANS EMPLOI	515	280	54,4	7,0
DEUX SANS EMPLOI	4 195	2 575	61,4	64,0

## FAMILLES À FAIBLE REVENU, SELON LE NOMBRE DE SEMAINES TRAVAILLÉES EN 2000 PAR LES SOUTIENS PRINCIPAUX

NOMBRE DE SEMAINES TRAVAILLÉES EN 2000	FAMILLES			PROPORTION DES FAMILLES SOUS LE SFR
	TOTAL	SOUS LE SFR	TAUX DE FAIBLE REVENU	
98 SEMAINES OU PLUS	140	0	0,0	0,0
49 – 97 SEMAINES	4 065	720	17,7	18,0
26 – 48 SEMAINES	1 420	360	25,4	9,0
1 – 25 SEMAINES	1 025	590	57,6	14,8
AUCUNE SEMAINE TRAVAILLÉE	3 950	2 325	58,9	58,2

## FAMILLES À FAIBLE REVENU, SELON LA TAILLE DE LA FAMILLE

TAILLE DE LA FAMILLE	FAMILLES			PROPORTION DES FAMILLES SOUS LE SFR
	TOTAL	SOUS LE SFR	TAUX DE FAIBLE REVENU	
2 PERSONNES	5 645	1 890	33,5	47,1
3 PERSONNES	2 660	1 050	39,5	26,2
4 PERSONNES	1 435	625	43,6	15,6
5 PERSONNES	525	290	55,2	7,2
6 PERSONNES ET PLUS	315	180	57,1	4,5

## FAMILLES À FAIBLE REVENU, SELON L'ÂGE DES ENFANTS

ÂGE DES ENFANTS	FAMILLES			PROPORTION DES FAMILLES SOUS LE SFR
	TOTAL	SOUS LE SFR	TAUX DE FAIBLE REVENU	
AVEC ENFANTS ÂGÉS DE 25 ANS ET PLUS	1 235	330	26,7	8,3
AVEC ENFANTS ÂGÉS < 25 ANS	5 065	2 515	49,7	63,0
AVEC ENFANTS ÂGÉS < 18 ANS	4 255	2 300	54,1	57,6
AVEC ENFANTS ÂGÉS < 12 ANS	3 165	1 805	57,0	45,2
AVEC ENFANTS ÂGÉS < 6 ANS	1 825	1 115	61,1	27,9