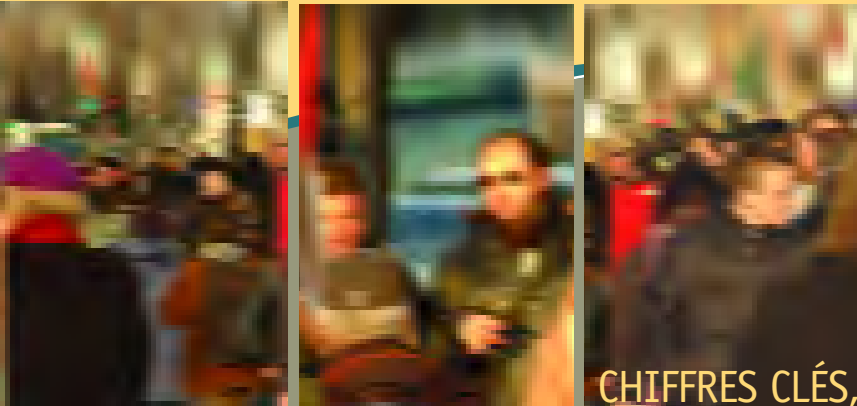


SUR LA PAUVRETÉ À MONTRÉAL, 2001



CHIFFRES CLÉS,

Chiffres clés sur la pauvreté à Montréal est une série de fiches produites par le Forum régional sur le développement social de la Conférence régionale des élus de Montréal (CRÉ). Ces fiches visent à présenter, par quartier et aussi par ville, des données statistiques sur les familles à faible revenu de l'île de Montréal, de manière à en dégager les principales caractéristiques.

Les variables retenues pour l'étude sont : la présence ou non de gains, le nombre de personnes gagnant un revenu d'emploi, le statut d'emploi, le nombre de semaines travaillées, la taille de la famille, l'âge des enfants, l'âge du conjoint ou du principal soutien le plus âgé de la famille et le niveau de scolarité.

Nous espérons que cette publication pourra servir d'outil à quiconque s'intéresse aux questions de la pauvreté sur l'île.

SEUIL DE FAIBLE REVENU

1. La notion de faible revenu utilisée ici fait référence au seuil de faible revenu (SFR) de Statistique Canada. Brièvement, un SFR correspond à un seuil de revenu en deçà duquel une famille, en fonction de sa taille et de son lieu de résidence, est susceptible de consacrer 20 % de plus que la moyenne nationale des ménages aux biens de première nécessité (nourriture, logement et habillement). Nous utilisons ici le SFR « après impôt », car il permet de tenir compte du pouvoir d'achat additionnel que confèrent les transferts gouvernementaux.

2. L'expression « famille économique » désigne un groupe de deux personnes ou plus qui vivent dans le même logement et qui sont unies par le lien du sang, le mariage, l'union libre ou l'adoption.

3. L'écart observable entre les totaux des différents tableaux est dû au mode de calcul de Statistique Canada qui arrondit tous ses chiffres à 0 ou 5.

Caractéristiques des familles à faible revenu, Île de Montréal¹

FAITS SAILLANTS

- Sur l'île de Montréal, près du quart des familles économiques vivent sous le seuil de faible revenu.
- 58 % des familles vivant sous ce seuil, le sont en dépit de gains salariaux.
- Plus les membres des familles sont scolarisés, moins celles-ci sont susceptibles d'avoir un faible revenu. Ceci représente tout de même 15 % avec une scolarité universitaire par rapport à 36 % dans le cas d'absence de diplôme d'études secondaires.
- Près de deux familles sur cinq vivant sous le seuil de faible revenu ont comme principal soutien une personne âgée entre 15 et 29 ans. Cependant, sur l'ensemble des familles sous le SFR, c'est chez les soutiens âgés entre 30 et 40 ans que la proportion est la plus élevée. Ces deux tendances sont assez généralisées dans les différents secteurs du territoire montréalais.
- Sur l'ensemble des familles sous le seuil de faible revenu, ce sont chez celles composées de deux personnes que la proportion est la plus élevée.
- Comme plusieurs autres secteurs de l'île de Montréal, près des trois quarts des familles qui vivent sous ce seuil ont des enfants.

1. Statistique Canada, recensement 2001.

POPULATION ET FAMILLES À FAIBLE REVENU

	POPULATION			FAMILLES		
	TOTAL	SOUS LE SFR ²	TAUX DE FAIBLE REVENU	TOTAL	SOUS LE SFR	TAUX DE FAIBLE REVENU
Île de Montréal	1 812 725	513 765	29,0	469 780	106 745	22,7

FAMILLES À FAIBLE REVENU, SELON L'ÂGE DU CONJOINT OU DU PRINCIPAL SOUTIEN LE PLUS ÂGÉ

ÂGE DU CONJOINT OU DU PRINCIPAL SOUTIEN LE PLUS ÂGÉ	FAMILLES			PROPORTION DES FAMILLES SOUS LE SFR ³
	TOTAL	SOUS LE SFR	TAUX DE FAIBLE REVENU	
15 – 29 ANS	40 980	15 825	38,6	14,8
30 – 44 ANS	156 960	44 760	28,5	41,9
45 – 64 ANS	177 395	31 230	17,6	29,3
65 ANS ET PLUS	94 390	14 890	15,8	13,9

2. Ensemble des personnes vivant dans des familles sous le SFR.

3. Cette proportion est calculée en divisant le nombre de familles sous le SFR de chaque catégorie, par le nombre total de familles économiques sous le SFR du quartier. Ceci permet de voir le poids relatif de chaque catégorie.

FAMILLES À FAIBLE REVENU, SELON LE PLUS HAUT NIVEAU DE SCOLARITÉ

PLUS HAUT NIVEAU DE SCOLARITÉ	FAMILLES			PROPORTION DES FAMILLES SOUS LE SFR
	TOTAL	SOUS LE SFR	TAUX DE FAIBLE REVENU	
AVEC UNE SCOLARITÉ UNIVERSITAIRE	201 945	30 445	15,1	28,5
AVEC UNE SCOLARITÉ POSTSECONDAIRE (SANS UNIVERSITÉ)	109 740	25 095	22,9	23,5
AVEC UN DIPLÔME D'ÉTUDES SECONDAIRES	56 490	14 565	25,8	13,7
SANS DIPLÔME D'ÉTUDES SECONDAIRES	101 605	36 605	36,0	34,3

FAMILLES À FAIBLE REVENU, SELON LE NOMBRE DE PERSONNES GAGNANT UN FAIBLE REVENU D'EMPLOI

NOMBRE DE PERSONNES GAGNANT UN REVENU D'EMPLOI	FAMILLES			PROPORTION DES FAMILLES SOUS LE SFR
	TOTAL	SOUS LE SFR	TAUX DE FAIBLE REVENU	
FAMILLES SANS GAINS	92 380	45 275	49,0	42,4
FAMILLES AVEC GAINS	377 375	61 330	16,3	57,5
• 1 PERSONNE GAGNANT UN REVENU D'EMPLOI	120 315	38 100	31,7	62,1
• 2 PERSONNES GAGNANT UN REVENU D'EMPLOI	198 645	20 070	10,1	32,7
• 3 PERSONNES GAGNANT UN REVENU D'EMPLOI	58 585	3 105	5,3	5,1

FAMILLES À FAIBLE REVENU, SELON LE STATUT D'EMPLOI DES PRINCIPAUX SOUTIENS

STATUT D'EMPLOI DES PRINCIPAUX SOUTIENS	FAMILLES			PROPORTION DES FAMILLES SOUS LE SFR
	TOTAL	SOUS LE SFR	TAUX DE FAIBLE REVENU	
DEUX À TEMPS PLEIN	129 400	8 215	6,3	7,7
UN TRAVAIL À TEMPS PLEIN ET UN À TEMPS PARTIEL	35 075	3 810	10,9	3,6
UN TRAVAIL À PLEIN TEMPS ET UN SANS EMPLOI	133 790	27 750	20,7	26,0
DEUX À TEMPS PARTIEL	4 320	1 005	23,3	0,9
UN À TEMPS PARTIEL ET UN SANS EMPLOI	20 555	7 765	37,8	7,3
DEUX SANS EMPLOI	146 600	58 090	39,6	54,4

FAMILLES À FAIBLE REVENU, SELON LE NOMBRE DE SEMAINES TRAVAILLÉES EN 2000 PAR LES SOUTIENS PRINCIPAUX

NOMBRE DE SEMAINES TRAVAILLÉES EN 2000	FAMILLES			PROPORTION DES FAMILLES SOUS LE SFR
	TOTAL	SOUS LE SFR	TAUX DE FAIBLE REVENU	
98 SEMAINES OU PLUS	6 075	415	6,8	0,4
49 – 97 SEMAINES	220 185	23 835	10,8	22,3
26 – 48 SEMAINES	72 410	14 660	20,2	13,7
1 – 25 SEMAINES	30 065	13 965	46,4	13,1
AUCUNE SEMAINE TRAVAILLÉE	141 200	53 705	38,0	50,4

FAMILLES À FAIBLE REVENU, SELON LA TAILLE DE LA FAMILLE

TAILLE DE LA FAMILLE	FAMILLES			PROPORTION DES FAMILLES SOUS LE SFR
	TOTAL	SOUS LE SFR	TAUX DE FAIBLE REVENU	
2 PERSONNES	220 675	45 955	20,8	43,1
3 PERSONNES	110 575	26 250	23,7	24,6
4 PERSONNES	88 745	19 525	22,0	18,3
5 PERSONNES	34 065	9 570	28,1	9,0
6 PERSONNES ET PLUS	15 730	5 365	34,1	5,0

FAMILLES À FAIBLE REVENU, SELON L'ÂGE DES ENFANTS

ÂGE DES ENFANTS	FAMILLES			PROPORTION DES FAMILLES SOUS LE SFR
	TOTAL	SOUS LE SFR	TAUX DE FAIBLE REVENU	
	59 100	9 180	15,5	8,6
AVEC ENFANTS ÂGÉS < 25 ANS	243 250	69 590	28,6	65,2
AVEC ENFANTS ÂGÉS < 18 ANS	194 495	61 775	31,8	57,9
AVEC ENFANTS ÂGÉS < 12 ANS	144 915	49 705	34,3	46,6
AVEC ENFANTS ÂGÉS < 6 ANS	85 845	31 950	37,2	29,9