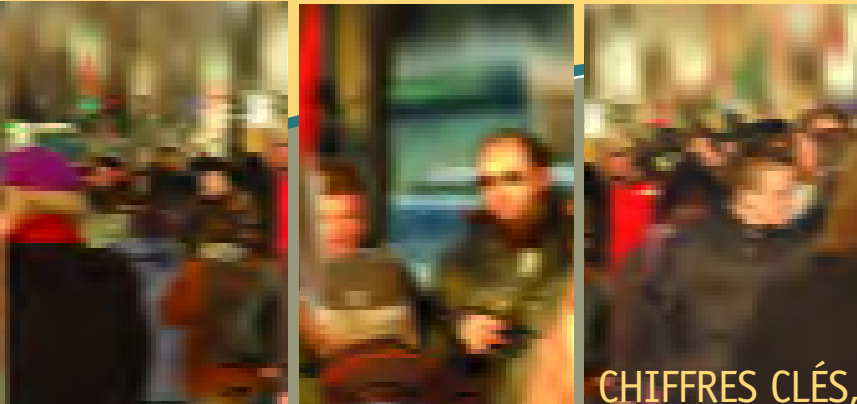


SUR LA PAUVRETÉ À MONTRÉAL, 2001



Chiffres clés sur la pauvreté à Montréal est une série de fiches produites par le Forum régional sur le développement social de la Conférence régionale des élus de Montréal (CRÉ). Ces fiches visent à présenter, par quartier et aussi par ville, des données statistiques sur les familles à faible revenu de l'île de Montréal, de manière à en dégager les principales caractéristiques.

Les variables retenues pour l'étude sont : la présence ou non de gains, le nombre de personnes gagnant un revenu d'emploi, le statut d'emploi, le nombre de semaines travaillées, la taille de la famille, l'âge des enfants, l'âge du conjoint ou du principal soutien le plus âgé de la famille et le niveau de scolarité.

Nous espérons que cette publication pourra servir d'outil à quiconque s'intéresse aux questions de la pauvreté sur l'île.

SEUIL DE FAIBLE REVENU

1. La notion de faible revenu utilisée ici fait référence au seuil de faible revenu (SFR) de Statistique Canada. Brièvement, un SFR correspond à un seuil de revenu en deçà duquel une famille, en fonction de sa taille et de son lieu de résidence, est susceptible de consacrer 20 % de plus que la moyenne nationale des ménages aux biens de première nécessité (nourriture, logement et habillement). Nous utilisons ici le SFR « après impôt », car il permet de tenir compte du pouvoir d'achat additionnel que confèrent les transferts gouvernementaux.

2. L'expression « famille économique » désigne un groupe de deux personnes ou plus qui vivent dans le même logement et qui sont unies par le lien du sang, le mariage, l'union libre ou l'adoption.

3. L'écart observable entre les totaux des différents tableaux est dû au mode de calcul de Statistique Canada qui arrondit tous ses chiffres à 0 ou 5.

Caractéristiques des familles à faible revenu, Kirkland¹

FAITS SAILLANTS

- Ici, les familles présentent un taux de faible revenu relativement bas, soit 6,4 % comparativement à une moyenne de 23 % pour l'île de Montréal.
- Plus les membres des familles sont scolarisés, moins ces dernières sont comptabilisées dans le taux de faible revenu. Ceci représente tout de même 4,3 % avec une scolarité universitaire par rapport à 24,5 % dans le cas d'absence d'un diplôme d'études secondaires.
- Près de 80 % des familles vivant sous le seuil de faible revenu le sont malgré leurs gains salariaux.
- Comme plusieurs autres secteurs de l'île de Montréal, près des trois quarts des familles qui vivent sous ce seuil ont des enfants.

1. Statistique Canada, Recensement 2001, Subdivision de recensement 2466100.

POPULATION ET FAMILLES À FAIBLE REVENU

	POPULATION			FAMILLES		
	TOTAL	SOUS LE SFR ²	TAUX DE FAIBLE REVENU	TOTAL	SOUS LE SFR	TAUX DE FAIBLE REVENU
Kirkland	20 420	1 425	7,0	5 590	355	6,4
Île de Montréal	1 812 725	513 765	29,0	469 780	106 745	22,7

FAMILLES À FAIBLE REVENU, SELON L'ÂGE DU CONJOINT OU DU PRINCIPAL SOUTIEN LE PLUS ÂGÉ

ÂGE DU CONJOINT OU DU PRINCIPAL SOUTIEN LE PLUS ÂGÉ	FAMILLES			PROPORTION DES FAMILLES SOUS LE SFR ³
	TOTAL	SOUS LE SFR	TAUX DE FAIBLE REVENU	
15 – 29 ANS	40	10	25,0	2,8
30 – 44 ANS	2 070	100	4,8	28,2
45 – 64 ANS	2 875	195	6,8	54,9
65 ANS ET PLUS	600	50	8,3	14,1

2. Ensemble des personnes vivant dans des familles sous le SFR.

3. Cette proportion est calculée en divisant le nombre de familles sous le SFR de chaque catégorie, par le nombre total de familles économiques sous le SFR du quartier. Ceci permet de voir le poids relatif de chaque catégorie.

FAMILLES À FAIBLE REVENU, SELON LE PLUS HAUT NIVEAU DE SCOLARITÉ

PLUS HAUT NIVEAU DE SCOLARITÉ	FAMILLES			PROPORTION DES FAMILLES SOUS LE SFR
	TOTAL	SOUS LE SFR	TAUX DE FAIBLE REVENU	
AVEC UNE SCOLARITÉ UNIVERSITAIRE	3 805	165	4,3	46,5
AVEC UNE SCOLARITÉ POSTSECONDAIRE (SANS UNIVERSITÉ)	1 205	100	8,3	28,2
AVEC UN DIPLÔME D'ÉTUDES SECONDAIRES	345	45	13,0	12,7
SANS DIPLÔME D'ÉTUDES SECONDAIRES	245	60	24,5	16,9

FAMILLES À FAIBLE REVENU, SELON LE NOMBRE DE PERSONNES GAGNANT UN FAIBLE REVENU D'EMPLOI

NOMBRE DE PERSONNES GAGNANT UN REVENU D'EMPLOI	FAMILLES			PROPORTION DES FAMILLES SOUS LE SFR
	TOTAL	SOUS LE SFR	TAUX DE FAIBLE REVENU	
FAMILLES SANS GAINS	400	75	18,8	21,4
FAMILLES AVEC GAINS	5 195	275	5,3	78,6
• 1 PERSONNE GAGNANT UN REVENU D'EMPLOI	1 175	145	12,3	52,7
• 2 PERSONNES GAGNANT UN REVENU D'EMPLOI	2 725	100	3,7	36,4
• 3 PERSONNES GAGNANT UN REVENU D'EMPLOI	1 295	35	2,7	12,7

FAMILLES À FAIBLE REVENU, SELON LE STATUT D'EMPLOI DES PRINCIPAUX SOUTIENS

STATUT D'EMPLOI DES PRINCIPAUX SOUTIENS	FAMILLES			PROPORTION DES FAMILLES SOUS LE SFR
	TOTAL	SOUS LE SFR	TAUX DE FAIBLE REVENU	
DEUX À TEMPS PLEIN	2 245	40	1,8	11,0
UN TRAVAIL À TEMPS PLEIN ET UN À TEMPS PARTIEL	680	35	5,1	9,6
UN TRAVAIL À PLEIN TEMPS ET UN SANS EMPLOI	1 735	90	5,2	24,7
DEUX À TEMPS PARTIEL	20	0	0,0	0,0
UN À TEMPS PARTIEL ET UN SANS EMPLOI	175	30	17,1	8,2
DEUX SANS EMPLOI	720	150	20,8	41,1

FAMILLES À FAIBLE REVENU, SELON LE NOMBRE DE SEMAINES TRAVAILLÉES EN 2000 PAR LES SOUTIENS PRINCIPAUX

NOMBRE DE SEMAINES TRAVAILLÉES EN 2000	FAMILLES			PROPORTION DES FAMILLES SOUS LE SFR
	TOTAL	SOUS LE SFR	TAUX DE FAIBLE REVENU	
98 SEMAINES OU PLUS	20	10	50,0	2,8
49 – 97 SEMAINES	4 065	165	4,1	46,5
26 – 48 SEMAINES	585	10	1,7	2,8
1 – 25 SEMAINES	220	50	22,7	14,1
AUCUNE SEMAINE TRAVAILLÉE	5 590	355	6,4	31,0

FAMILLES À FAIBLE REVENU, SELON LA TAILLE DE LA FAMILLE

TAILLE DE LA FAMILLE	FAMILLES			PROPORTION DES FAMILLES SOUS LE SFR
	TOTAL	SOUS LE SFR	TAUX DE FAIBLE REVENU	
2 PERSONNES	1 440	125	8,7	35,2
3 PERSONNES	1 210	45	3,7	12,7
4 PERSONNES	1 950	100	5,1	28,2
5 PERSONNES	740	65	8,8	18,3
6 PERSONNES ET PLUS	260	35	13,5	9,9

FAMILLES À FAIBLE REVENU, SELON L'ÂGE DES ENFANTS

ÂGE DES ENFANTS	FAMILLES			PROPORTION DES FAMILLES SOUS LE SFR
	TOTAL	SOUS LE SFR	TAUX DE FAIBLE REVENU	
AVEC ENFANTS ÂGÉS DE 25 ANS ET PLUS	5 585	360	6,4	2,8
AVEC ENFANTS ÂGÉS < 25 ANS	560	10	1,8	69,4
AVEC ENFANTS ÂGÉS < 18 ANS	3 935	250	6,4	54,2
AVEC ENFANTS ÂGÉS < 12 ANS	3 175	195	6,1	41,7
AVEC ENFANTS ÂGÉS < 6 ANS	2 220	150	6,8	20,8