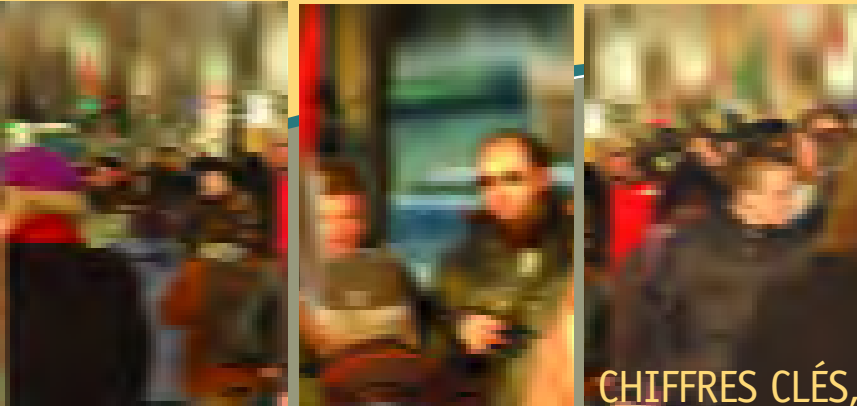


chiffres clés

SUR LA PAUVRETÉ À MONTRÉAL, 2001



Chiffres clés sur la pauvreté à Montréal est une série de fiches produites par le Forum régional sur le développement social de la Conférence régionale des élus de Montréal (CRÉ). Ces fiches visent à présenter, par quartier et aussi par ville, des données statistiques sur les familles à faible revenu de l'île de Montréal, de manière à en dégager les principales caractéristiques.

Les variables retenues pour l'étude sont : la présence ou non de gains, le nombre de personnes gagnant un revenu d'emploi, le statut d'emploi, le nombre de semaines travaillées, la taille de la famille, l'âge des enfants, l'âge du conjoint ou du principal soutien le plus âgé de la famille et le niveau de scolarité.

Nous espérons que cette publication pourra servir d'outil à quiconque s'intéresse aux questions de la pauvreté sur l'île.

SEUIL DE FAIBLE REVENU

1. La notion de faible revenu utilisée ici fait référence au seuil de faible revenu (SFR) de Statistique Canada. Brièvement, un SFR correspond à un seuil de revenu en deçà duquel une famille, en fonction de sa taille et de son lieu de résidence, est susceptible de consacrer 20 % de plus que la moyenne nationale des ménages aux biens de première nécessité (nourriture, logement et habillement). Nous utilisons ici le SFR « après impôt », car il permet de tenir compte du pouvoir d'achat additionnel que confèrent les transferts gouvernementaux.

2. L'expression « famille économique » désigne un groupe de deux personnes ou plus qui vivent dans le même logement et qui sont unies par le lien du sang, le mariage, l'union libre ou l'adoption.

3. L'écart observable entre les totaux des différents tableaux est dû au mode de calcul de Statistique Canada qui arrondit tous ses chiffres à 0 ou 5.

Caractéristiques des familles à faible revenu, Lachine¹

FAITS SAILLANTS

- Ici, une famille économique sur cinq vit sous le seuil de faible revenu.
- Dans presque la moitié de ces familles, aucun membre n'a acquis un diplôme d'études secondaires.
- 53 % des familles sous ce seuil ont des gains salariaux.
- Comme plusieurs autres secteurs de l'Île, près des trois quarts des familles vivant sous le seuil de faible revenu ont des enfants.

1. Statistique Canada, Recensement 2001, Subdivision de recensement 2466057.

POPULATION ET FAMILLES À FAIBLE REVENU

	POPULATION			FAMILLES		
	TOTAL	SOUS LE SFR ²	TAUX DE FAIBLE REVENU	TOTAL	SOUS LE SFR	TAUX DE FAIBLE REVENU
Lachine	39 320	10 525	27,0	10 695	2 245	21,1
Île de Montréal	1 812 725	513 765	29,0	469 780	106 745	22,7

FAMILLES À FAIBLE REVENU, SELON L'ÂGE DU CONJOINT OU DU PRINCIPAL SOUTIEN LE PLUS ÂGÉ

ÂGE DU CONJOINT OU DU PRINCIPAL SOUTIEN LE PLUS ÂGÉ	FAMILLES			PROPORTION DES FAMILLES SOUS LE SFR ³
	TOTAL	SOUS LE SFR	TAUX DE FAIBLE REVENU	
15 – 29 ANS	960	295	30,7	13,1
30 – 44 ANS	3 655	855	23,4	38,1
45 – 64 ANS	4 090	695	17,0	31,0
65 ANS ET PLUS	1 990	395	19,8	17,6

2. Ensemble des personnes vivant dans des familles sous le SFR.

3. Cette proportion est calculée en divisant le nombre de familles sous le SFR de chaque catégorie, par le nombre total de familles économiques sous le SFR du quartier. Ceci permet de voir le poids relatif de chaque catégorie.

FAMILLES À FAIBLE REVENU, SELON LE PLUS HAUT NIVEAU DE SCOLARITÉ

PLUS HAUT NIVEAU DE SCOLARITÉ	FAMILLES			PROPORTION DES FAMILLES SOUS LE SFR
	TOTAL	SOUS LE SFR	TAUX DE FAIBLE REVENU	
AVEC UNE SCOLARITÉ UNIVERSITAIRE	3 490	290	8,3	12,8
AVEC UNE SCOLARITÉ POSTSECONDAIRE (SANS UNIVERSITÉ)	2 830	460	16,3	20,4
AVEC UN DIPLÔME D'ÉTUDES SECONDAIRES	1 740	380	21,8	16,8
SANS DIPLÔME D'ÉTUDES SECONDAIRES	2 645	1120	42,3	49,6

FAMILLES À FAIBLE REVENU, SELON LE NOMBRE DE PERSONNES GAGNANT UN FAIBLE REVENU D'EMPLOI

NOMBRE DE PERSONNES GAGNANT UN REVENU D'EMPLOI	FAMILLES			PROPORTION DES FAMILLES SOUS LE SFR
	TOTAL	SOUS LE SFR	TAUX DE FAIBLE REVENU	
FAMILLES SANS GAINS	2 140	1 050	49,1	46,7
FAMILLES AVEC GAINS	8 560	1 190	13,9	52,9
• 1 PERSONNE GAGNANT UN REVENU D'EMPLOI	2 730	720	26,4	60,5
• 2 PERSONNES GAGNANT UN REVENU D'EMPLOI	4 600	410	8,9	34,5
• 3 PERSONNES GAGNANT UN REVENU D'EMPLOI	1 235	75	6,1	6,3

FAMILLES À FAIBLE REVENU, SELON LE STATUT D'EMPLOI DES PRINCIPAUX SOUTIENS

STATUT D'EMPLOI DES PRINCIPAUX SOUTIENS	FAMILLES			PROPORTION DES FAMILLES SOUS LE SFR
	TOTAL	SOUS LE SFR	TAUX DE FAIBLE REVENU	
DEUX À TEMPS PLEIN	3 005	180	6,0	7,9
UN TRAVAIL À TEMPS PLEIN ET UN À TEMPS PARTIEL	855	35	4,1	1,5
UN TRAVAIL À PLEIN TEMPS ET UN SANS EMPLOI	3 125	515	16,5	22,7
DEUX À TEMPS PARTIEL	45	20	44,4	0,9
UN À TEMPS PARTIEL ET UN SANS EMPLOI	345	185	53,6	8,1
DEUX SANS EMPLOI	3 280	1 285	39,2	56,6

FAMILLES À FAIBLE REVENU, SELON LE NOMBRE DE SEMAINES TRAVAILLÉES EN 2000 PAR LES SOUTIENS PRINCIPAUX

NOMBRE DE SEMAINES TRAVAILLÉES EN 2000	FAMILLES			PROPORTION DES FAMILLES SOUS LE SFR
	TOTAL	SOUS LE SFR	TAUX DE FAIBLE REVENU	
98 SEMAINES OU PLUS	50	0	0,0	0,0
49 – 97 SEMAINES	5 545	535	9,6	23,7
26 – 48 SEMAINES	1 385	240	17,3	10,6
1 – 25 SEMAINES	520	240	46,2	10,6
AUCUNE SEMAINE TRAVAILLÉE	3 205	1 250	39,0	55,4

FAMILLES À FAIBLE REVENU, SELON LA TAILLE DE LA FAMILLE

TAILLE DE LA FAMILLE	FAMILLES			PROPORTION DES FAMILLES SOUS LE SFR
	TOTAL	SOUS LE SFR	TAUX DE FAIBLE REVENU	
2 PERSONNES	5 320	1 090	20,5	48,2
3 PERSONNES	2 570	515	20,0	22,8
4 PERSONNES	1 975	385	19,5	17,0
5 PERSONNES	610	170	27,9	7,5
6 PERSONNES ET PLUS	215	65	30,2	2,9

FAMILLES À FAIBLE REVENU, SELON L'ÂGE DES ENFANTS

ÂGE DES ENFANTS	FAMILLES			PROPORTION DES FAMILLES SOUS LE SFR
	TOTAL	SOUS LE SFR	TAUX DE FAIBLE REVENU	
AVEC ENFANTS ÂGÉS DE 25 ANS ET PLUS	1 115	240	21,5	10,7
AVEC ENFANTS ÂGÉS < 25 ANS	5 505	1 405	25,5	62,4
AVEC ENFANTS ÂGÉS < 18 ANS	4 510	1 235	27,4	54,9
AVEC ENFANTS ÂGÉS < 12 ANS	3 295	990	30,0	44,0
AVEC ENFANTS ÂGÉS < 6 ANS	1 860	610	32,8	27,1