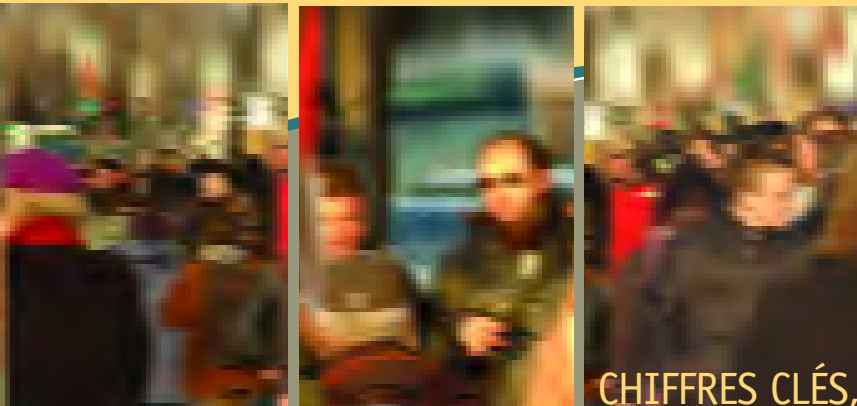


chiffres clés

SUR LA PAUVRETÉ À MONTRÉAL, 2001



Chiffres clés sur la pauvreté à Montréal est une série de fiches produites par le Forum régional sur le développement social de la Conférence régionale des élus de Montréal (CRÉ). Ces fiches visent à présenter, par quartier et aussi par ville, des données statistiques sur les familles à faible revenu de l'île de Montréal, de manière à en dégager les principales caractéristiques.

Les variables retenues pour l'étude sont : la présence ou non de gains, le nombre de personnes gagnant un revenu d'emploi, le statut d'emploi, le nombre de semaines travaillées, la taille de la famille, l'âge des enfants, l'âge du conjoint ou du principal soutien le plus âgé de la famille et le niveau de scolarité.

Nous espérons que cette publication pourra servir d'outil à quiconque s'intéresse aux questions de la pauvreté sur l'île.

SEUIL DE FAIBLE REVENU

1. La notion de faible revenu utilisée ici fait référence au seuil de faible revenu (SFR) de Statistique Canada. Brièvement, un SFR correspond à un seuil de revenu en deçà duquel une famille, en fonction de sa taille et de son lieu de résidence, est susceptible de consacrer 20 % de plus que la moyenne nationale des ménages aux biens de première nécessité (nourriture, logement et habillement). Nous utilisons ici le SFR « après impôt », car il permet de tenir compte du pouvoir d'achat additionnel que confèrent les transferts gouvernementaux.

2. L'expression « famille économique » désigne un groupe de deux personnes ou plus qui vivent dans le même logement et qui sont unies par le lien du sang, le mariage, l'union libre ou l'adoption.

3. L'écart observable entre les totaux des différents tableaux est dû au mode de calcul de Statistique Canada qui arrondit tous ses chiffres à 0 ou 5.

Caractéristiques des familles à faible revenu, Mercier-Ouest¹

FAITS SAILLANTS

- Dans le quartier, près d'une famille sur cinq vit sous le seuil de faible revenu.
- 56 % d'entre elles ont des gains salariaux.
- Les familles dont aucun membre n'a obtenu un diplôme d'études secondaires présentent un taux de faible revenu de 25,6 %. Plus le niveau de scolarité augmente, plus ce taux diminue.
- 70 % des familles sous le SFR ont des enfants.

1. Statistique Canada, Recensement 2001, Secteurs de recensement 0009.00 à 0011.00, 0012.01, 0012.02, 0013.00, 0190.01, 0191.00, 0195.02 et 0195.03.

POPULATION ET FAMILLES À FAIBLE REVENU

	POPULATION			FAMILLES		
	TOTAL	SOUS LE SFR ²	TAUX DE FAIBLE REVENU	TOTAL	SOUS LE SFR	TAUX DE FAIBLE REVENU
Mercier-Ouest	39 780	9 825	24,8	11 140	2 065	18,5
Île de Montréal	1 812 725	513 765	29,0	469 780	106 745	22,7

FAMILLES À FAIBLE REVENU, SELON L'ÂGE DU CONJOINT OU DU PRINCIPAL SOUTIEN LE PLUS ÂGÉ

ÂGE DU CONJOINT OU DU PRINCIPAL SOUTIEN LE PLUS ÂGÉ	FAMILLES			PROPORTION DES FAMILLES SOUS LE SFR ³
	TOTAL	SOUS LE SFR	TAUX DE FAIBLE REVENU	
15 – 29 ANS	935	305	32,6	14,8
30 – 44 ANS	3 220	740	23,0	35,8
45 – 64 ANS	4 140	705	17,0	34,1
65 ANS ET PLUS	2 840	330	11,6	16,0

2. Ensemble des personnes vivant dans des familles sous le SFR.

3. Cette proportion est calculée en divisant le nombre de familles sous le SFR de chaque catégorie, par le nombre total de familles économiques sous le SFR du quartier. Ceci permet de voir le poids relatif de chaque catégorie.

FAMILLES À FAIBLE REVENU, SELON LE PLUS HAUT NIVEAU DE SCOLARITÉ

PLUS HAUT NIVEAU DE SCOLARITÉ	FAMILLES			PROPORTION DES FAMILLES SOUS LE SFR
	TOTAL	SOUS LE SFR	TAUX DE FAIBLE REVENU	
AVEC UNE SCOLARITÉ UNIVERSITAIRE	3 630	420	11,6	20,2
AVEC UNE SCOLARITÉ POSTSECONDAIRE (SANS UNIVERSITÉ)	2 930	580	19,8	28,0
AVEC UN DIPLÔME D'ÉTUDES SECONDAIRES	1 830	370	20,2	17,8
SANS DIPLÔME D'ÉTUDES SECONDAIRES	2 720	695	25,6	33,5

FAMILLES À FAIBLE REVENU, SELON LE NOMBRE DE PERSONNES GAGNANT UN FAIBLE REVENU D'EMPLOI

NOMBRE DE PERSONNES GAGNANT UN REVENU D'EMPLOI	FAMILLES			PROPORTION DES FAMILLES SOUS LE SFR
	TOTAL	SOUS LE SFR	TAUX DE FAIBLE REVENU	
FAMILLES SANS GAINS	2 540	925	36,4	44,9
FAMILLES AVEC GAINS	8 595	1 150	13,4	55,8
• 1 PERSONNE GAGNANT UN REVENU D'EMPLOI	2 620	680	26,0	59,1
• 2 PERSONNES GAGNANT UN REVENU D'EMPLOI	4 690	395	8,4	34,3
• 3 PERSONNES GAGNANT UN REVENU D'EMPLOI	1 290	55	4,3	4,8

FAMILLES À FAIBLE REVENU, SELON LE STATUT D'EMPLOI DES PRINCIPAUX SOUTIENS

STATUT D'EMPLOI DES PRINCIPAUX SOUTIENS	FAMILLES			PROPORTION DES FAMILLES SOUS LE SFR
	TOTAL	SOUS LE SFR	TAUX DE FAIBLE REVENU	
DEUX À TEMPS PLEIN	3 125	170	5,4	8,2
UN TRAVAIL À TEMPS PLEIN ET UN À TEMPS PARTIEL	685	70	10,2	3,4
UN TRAVAIL À PLEIN TEMPS ET UN SANS EMPLOI	2 990	505	16,9	24,3
DEUX À TEMPS PARTIEL	45	10	22,2	0,5
UN À TEMPS PARTIEL ET UN SANS EMPLOI	400	100	25,0	4,8
DEUX SANS EMPLOI	3 880	1 225	31,6	58,9

FAMILLES À FAIBLE REVENU, SELON LE NOMBRE DE SEMAINES TRAVAILLÉES EN 2000 PAR LES SOUTIENS PRINCIPAUX

NOMBRE DE SEMAINES TRAVAILLÉES EN 2000	FAMILLES			PROPORTION DES FAMILLES SOUS LE SFR
	TOTAL	SOUS LE SFR	TAUX DE FAIBLE REVENU	
98 SEMAINES OU PLUS	155	0	0,0	0,0
49 – 97 SEMAINES	4 905	390	8,0	18,8
26 – 48 SEMAINES	1 675	345	20,6	16,6
1 – 25 SEMAINES	690	305	44,2	14,7
AUCUNE SEMAINE TRAVAILLÉE	3 725	1 025	27,5	49,4

FAMILLES À FAIBLE REVENU, SELON LA TAILLE DE LA FAMILLE

TAILLE DE LA FAMILLE	FAMILLES			PROPORTION DES FAMILLES SOUS LE SFR
	TOTAL	SOUS LE SFR	TAUX DE FAIBLE REVENU	
2 PERSONNES	6 085	1045	17,2	50,6
3 PERSONNES	2 585	575	22,2	27,8
4 PERSONNES	1 680	265	15,8	12,8
5 PERSONNES	565	155	27,4	7,5
6 PERSONNES ET PLUS	210	70	33,3	3,4

FAMILLES À FAIBLE REVENU, SELON L'ÂGE DES ENFANTS

ÂGE DES ENFANTS	FAMILLES			PROPORTION DES FAMILLES SOUS LE SFR
	TOTAL	SOUS LE SFR	TAUX DE FAIBLE REVENU	
AVEC ENFANTS ÂGÉS DE 25 ANS ET PLUS	1 420	145	10,2	7,0
AVEC ENFANTS ÂGÉS < 25 ANS	4 985	1 300	26,1	62,8
AVEC ENFANTS ÂGÉS < 18 ANS	3 765	1 170	31,1	56,5
AVEC ENFANTS ÂGÉS < 12 ANS	2 625	830	31,6	40,1
AVEC ENFANTS ÂGÉS < 6 ANS	1 480	545	36,8	26,3