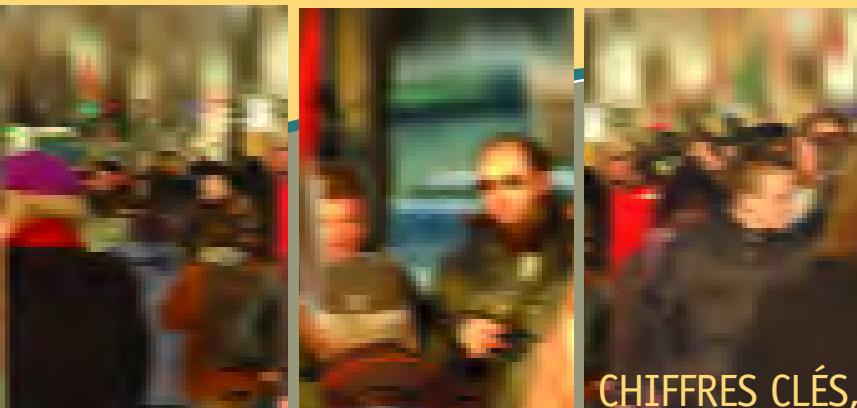


chiffres clés

SUR LA PAUVRETÉ À MONTRÉAL, 2001



Chiffres clés sur la pauvreté à Montréal est une série de fiches produites par le Forum régional sur le développement social de la Conférence régionale des élus de Montréal (CRÉ). Ces fiches visent à présenter, par quartier et aussi par ville, des données statistiques sur les familles à faible revenu de l'île de Montréal, de manière à en dégager les principales caractéristiques.

Les variables retenues pour l'étude sont : la présence ou non de gains, le nombre de personnes gagnant un revenu d'emploi, le statut d'emploi, le nombre de semaines travaillées, la taille de la famille, l'âge des enfants, l'âge du conjoint ou du principal soutien le plus âgé de la famille et le niveau de scolarité.

Nous espérons que cette publication pourra servir d'outil à quiconque s'intéresse aux questions de la pauvreté sur l'île.

SEUIL DE FAIBLE REVENU

1. La notion de faible revenu utilisée ici fait référence au seuil de faible revenu (SFR) de Statistique Canada. Brièvement, un SFR correspond à un seuil de revenu en deçà duquel une famille, en fonction de sa taille et de son lieu de résidence, est susceptible de consacrer 20 % de plus que la moyenne nationale des ménages aux biens de première nécessité (nourriture, logement et habillement). Nous utilisons ici le SFR « après impôt », car il permet de tenir compte du pouvoir d'achat additionnel que confèrent les transferts gouvernementaux.

2. L'expression « famille économique » désigne un groupe de deux personnes ou plus qui vivent dans le même logement et qui sont unies par le lien du sang, le mariage, l'union libre ou l'adoption.

3. L'écart observable entre les totaux des différents tableaux est dû au mode de calcul de Statistique Canada qui arrondit tous ses chiffres à 0 ou 5.

Caractéristiques des familles à faible revenu, Mont-Royal¹

FAITS SAILLANTS

- Ici, la proportion de familles économiques vivant sous le seuil de faible revenu (7 %) est plus de 3 fois inférieure à celle de l'île de Montréal.
- Les trois quarts des familles dans cette situation ont des enfants.
- Plus les membres des familles sont scolarisés, moins ces dernières sont comptabilisées dans le taux de faible revenu. Ceci représente 5,3 % avec un niveau de scolarité universitaire par rapport à 22,4 % dans le cas d'absence de diplôme d'études secondaires.
- Près de 67 % des familles vivant sous le SFR, le sont malgré leurs gains salariaux.

1. Statistique Canada, Recensement 2001, Subdivision de recensement 2466070.

POPULATION ET FAMILLES À FAIBLE REVENU

	POPULATION			FAMILLES		
	TOTAL	SOUS LE SFR ²	TAUX DE FAIBLE REVENU	TOTAL	SOUS LE SFR	TAUX DE FAIBLE REVENU
Mont-Royal	18 400	1 695	9,2	5 170	360	7,0
Île de Montréal	1 812 725	513 765	29,0	469 780	106 745	22,7

FAMILLES À FAIBLE REVENU, SELON L'ÂGE DU CONJOINT OU DU PRINCIPAL SOUTIEN LE PLUS ÂGÉ

ÂGE DU CONJOINT OU DU PRINCIPAL SOUTIEN LE PLUS ÂGÉ	FAMILLES			PROPORTION DES FAMILLES SOUS LE SFR ³
	TOTAL	SOUS LE SFR	TAUX DE FAIBLE REVENU	
15 – 29 ANS	125	10	8,0	2,8
30 – 44 ANS	1 420	145	10,2	40,3
45 – 64 ANS	2 285	145	6,3	40,3
65 ANS ET PLUS	1 335	60	4,5	16,7

2. Ensemble des personnes vivant dans des familles sous le SFR.

3. Cette proportion est calculée en divisant le nombre de familles sous le SFR de chaque catégorie, par le nombre total de familles économiques sous le SFR du quartier. Ceci permet de voir le poids relatif de chaque catégorie.

FAMILLES À FAIBLE REVENU, SELON LE PLUS HAUT NIVEAU DE SCOLARITÉ

PLUS HAUT NIVEAU DE SCOLARITÉ	FAMILLES			PROPORTION DES FAMILLES SOUS LE SFR
	TOTAL	SOUS LE SFR	TAUX DE FAIBLE REVENU	
AVEC UNE SCOLARITÉ UNIVERSITAIRE	4 175	220	5,3	60,3
AVEC UNE SCOLARITÉ POSTSECONDAIRE (SANS UNIVERSITÉ)	475	50	10,5	13,7
AVEC UN DIPLÔME D'ÉTUDES SECONDAIRES	280	50	17,9	13,7
SANS DIPLÔME D'ÉTUDES SECONDAIRES	245	55	22,4	15,1

FAMILLES À FAIBLE REVENU, SELON LE NOMBRE DE PERSONNES GAGNANT UN FAIBLE REVENU D'EMPLOI

NOMBRE DE PERSONNES GAGNANT UN REVENU D'EMPLOI	FAMILLES			PROPORTION DES FAMILLES SOUS LE SFR
	TOTAL	SOUS LE SFR	TAUX DE FAIBLE REVENU	
FAMILLES SANS GAINS	730	120	16,4	33,3
FAMILLES AVEC GAINS	4 430	240	5,4	66,7
• 1 PERSONNE GAGNANT UN REVENU D'EMPLOI	1 225	145	11,8	60,4
• 2 PERSONNES GAGNANT UN REVENU D'EMPLOI	2 370	85	3,6	35,4
• 3 PERSONNES GAGNANT UN REVENU D'EMPLOI	840	20	2,4	8,3

FAMILLES À FAIBLE REVENU, SELON LE STATUT D'EMPLOI DES PRINCIPAUX SOUTIENS

STATUT D'EMPLOI DES PRINCIPAUX SOUTIENS	FAMILLES			PROPORTION DES FAMILLES SOUS LE SFR
	TOTAL	SOUS LE SFR	TAUX DE FAIBLE REVENU	
DEUX À TEMPS PLEIN	1 605	35	2,2	9,6
UN TRAVAIL À TEMPS PLEIN ET UN À TEMPS PARTIEL	715	30	4,2	8,2
UN TRAVAIL À PLEIN TEMPS ET UN SANS EMPLOI	1 335	100	7,5	27,4
DEUX À TEMPS PARTIEL	40	10	25,0	2,7
UN À TEMPS PARTIEL ET UN SANS EMPLOI	245	15	6,1	4,1
DEUX SANS EMPLOI	1 225	170	13,9	46,6

FAMILLES À FAIBLE REVENU, SELON LE NOMBRE DE SEMAINES TRAVAILLÉES EN 2000 PAR LES SOUTIENS PRINCIPAUX

NOMBRE DE SEMAINES TRAVAILLÉES EN 2000	FAMILLES			PROPORTION DES FAMILLES SOUS LE SFR
	TOTAL	SOUS LE SFR	TAUX DE FAIBLE REVENU	
98 SEMAINES OU PLUS	10	0	0,0	0,0
49 – 97 SEMAINES	2 705	75	2,8	20,8
26 – 48 SEMAINES	1 060	105	9,9	29,2
1 – 25 SEMAINES	220	30	13,6	8,3
AUCUNE SEMAINE TRAVAILLÉE	1 160	140	12,1	38,9

FAMILLES À FAIBLE REVENU, SELON LA TAILLE DE LA FAMILLE

TAILLE DE LA FAMILLE	FAMILLES			PROPORTION DES FAMILLES SOUS LE SFR
	TOTAL	SOUS LE SFR	TAUX DE FAIBLE REVENU	
2 PERSONNES	1 040	90	8,7	34,2
3 PERSONNES	1 220	100	8,2	24,7
4 PERSONNES	545	25	4,6	27,4
5 PERSONNES	225	10	4,4	6,8
6 PERSONNES ET PLUS	2 145	125	5,8	2,7

FAMILLES À FAIBLE REVENU, SELON L'ÂGE DES ENFANTS

ÂGE DES ENFANTS	FAMILLES			PROPORTION DES FAMILLES SOUS LE SFR
	TOTAL	SOUS LE SFR	TAUX DE FAIBLE REVENU	
AVEC ENFANTS ÂGÉS DE 25 ANS ET PLUS	675	65	9,6	17,8
AVEC ENFANTS ÂGÉS < 25 ANS	2 775	215	7,7	58,9
AVEC ENFANTS ÂGÉS < 18 ANS	2 180	190	8,7	52,1
AVEC ENFANTS ÂGÉS < 12 ANS	1 570	125	8,0	34,2
AVEC ENFANTS ÂGÉS < 6 ANS	870	85	9,8	23,3