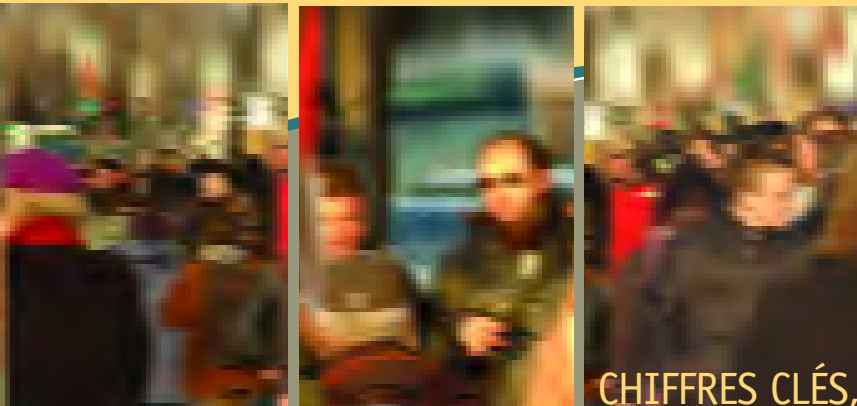


chiffres clés

SUR LA PAUVRETÉ À MONTRÉAL, 2001



Chiffres clés sur la pauvreté à Montréal est une série de fiches produites par le Forum régional sur le développement social de la Conférence régionale des élus de Montréal (CRÉ). Ces fiches visent à présenter, par quartier et aussi par ville, des données statistiques sur les familles à faible revenu de l'île de Montréal, de manière à en dégager les principales caractéristiques.

Les variables retenues pour l'étude sont : la présence ou non de gains, le nombre de personnes gagnant un revenu d'emploi, le statut d'emploi, le nombre de semaines travaillées, la taille de la famille, l'âge des enfants, l'âge du conjoint ou du principal soutien le plus âgé de la famille et le niveau de scolarité.

Nous espérons que cette publication pourra servir d'outil à quiconque s'intéresse aux questions de la pauvreté sur l'île.

SEUIL DE FAIBLE REVENU

1. La notion de faible revenu utilisée ici fait référence au seuil de faible revenu (SFR) de Statistique Canada. Brièvement, un SFR correspond à un seuil de revenu en deçà duquel une famille, en fonction de sa taille et de son lieu de résidence, est susceptible de consacrer 20 % de plus que la moyenne nationale des ménages aux biens de première nécessité (nourriture, logement et habillement). Nous utilisons ici le SFR « après impôt », car il permet de tenir compte du pouvoir d'achat additionnel que confèrent les transferts gouvernementaux.

2. L'expression « famille économique » désigne un groupe de deux personnes ou plus qui vivent dans le même logement et qui sont unies par le lien du sang, le mariage, l'union libre ou l'adoption.

3. L'écart observable entre les totaux des différents tableaux est dû au mode de calcul de Statistique Canada qui arrondit tous ses chiffres à 0 ou 5.

Caractéristiques des familles à faible revenu, Montréal-Est¹

FAITS SAILLANTS

- Ici, une famille économique sur cinq vit sous le seuil de faible revenu.
- Plus les membres des familles sont scolarisés, moins ces dernières sont comptabilisées dans le taux de faible revenu. Ceci représente tout de même 19 % avec une scolarité de niveau universitaire par rapport à 25 % dans le cas d'absence de diplôme d'études secondaires.
- 90 % des familles sous le SFR ont des enfants, alors que la moyenne est de 74 % pour l'île de Montréal.
- Plus de la moitié des familles sous le seuil de faible revenu, le sont en dépit de gains salariaux.

1. Statistique Canada, Recensement 2001, Subdivision de recensement 2466005.

POPULATION ET FAMILLES À FAIBLE REVENU

	POPULATION			FAMILLES		
	TOTAL	SOUS LE SFR ²	TAUX DE FAIBLE REVENU	TOTAL	SOUS LE SFR	TAUX DE FAIBLE REVENU
Montréal-Est	3 410	865	25,5	950	195	20,5
Île de Montréal	1 812 725	513 765	29,0	469 780	106 745	22,7

FAMILLES À FAIBLE REVENU, SELON L'ÂGE DU CONJOINT OU DU PRINCIPAL SOUTIEN LE PLUS ÂGÉ

ÂGE DU CONJOINT OU DU PRINCIPAL SOUTIEN LE PLUS ÂGÉ	FAMILLES			PROPORTION DES FAMILLES SOUS LE SFR ³
	TOTAL	SOUS LE SFR	TAUX DE FAIBLE REVENU	
15 – 29 ANS	110	35	31,8	17,9
30 – 44 ANS	305	85	27,9	43,6
45 – 64 ANS	350	50	14,3	25,6
65 ANS ET PLUS	180	15	8,3	7,7

2. Ensemble des personnes vivant dans des familles sous le SFR.

3. Cette proportion est calculée en divisant le nombre de familles sous le SFR de chaque catégorie, par le nombre total de familles économiques sous le SFR du quartier. Ceci permet de voir le poids relatif de chaque catégorie.

FAMILLES À FAIBLE REVENU, SELON LE PLUS HAUT NIVEAU DE SCOLARITÉ

PLUS HAUT NIVEAU DE SCOLARITÉ	FAMILLES			PROPORTION DES FAMILLES SOUS LE SFR
	TOTAL	SOUS LE SFR	TAUX DE FAIBLE REVENU	
AVEC UNE SCOLARITÉ UNIVERSITAIRE	130	25	19,2	13,2
AVEC UNE SCOLARITÉ POSTSECONDAIRE (SANS UNIVERSITÉ)	355	65	18,3	34,2
AVEC UN DIPLÔME D'ÉTUDES SECONDAIRES	170	30	17,6	15,8
SANS DIPLÔME D'ÉTUDES SECONDAIRES	300	75	25,0	39,5

FAMILLES À FAIBLE REVENU, SELON LE NOMBRE DE PERSONNES GAGNANT UN FAIBLE REVENU D'EMPLOI

NOMBRE DE PERSONNES GAGNANT UN REVENU D'EMPLOI	FAMILLES			PROPORTION DES FAMILLES SOUS LE SFR
	TOTAL	SOUS LE SFR	TAUX DE FAIBLE REVENU	
FAMILLES SANS GAINS	205	85	41,5	43,6
FAMILLES AVEC GAINS	745	105	14,1	53,8
• 1 PERSONNE GAGNANT UN REVENU D'EMPLOI	235	65	27,7	61,9
• 2 PERSONNES GAGNANT UN REVENU D'EMPLOI	395	30	7,6	28,6
• 3 PERSONNES GAGNANT UN REVENU D'EMPLOI	125	0	0,0	0,0

FAMILLES À FAIBLE REVENU, SELON LE STATUT D'EMPLOI DES PRINCIPAUX SOUTIENS

STATUT D'EMPLOI DES PRINCIPAUX SOUTIENS	FAMILLES			PROPORTION DES FAMILLES SOUS LE SFR
	TOTAL	SOUS LE SFR	TAUX DE FAIBLE REVENU	
DEUX À TEMPS PLEIN	245	15	6,1	7,9
UN TRAVAIL À TEMPS PLEIN ET UN À TEMPS PARTIEL	55	0	0,0	0,0
UN TRAVAIL À PLEIN TEMPS ET UN SANS EMPLOI	315	60	19,0	31,6
DEUX À TEMPS PARTIEL	15	0	0,0	0,0
UN À TEMPS PARTIEL ET UN SANS EMPLOI	25	15	60,0	7,9
DEUX SANS EMPLOI	295	100	33,9	52,6

FAMILLES À FAIBLE REVENU, SELON LE NOMBRE DE SEMAINES TRAVAILLÉES EN 2000 PAR LES SOUTIENS PRINCIPAUX

NOMBRE DE SEMAINES TRAVAILLÉES EN 2000	FAMILLES			PROPORTION DES FAMILLES SOUS LE SFR
	TOTAL	SOUS LE SFR	TAUX DE FAIBLE REVENU	
98 SEMAINES OU PLUS	20	0	0,0	0,0
49 – 97 SEMAINES	440	40	9,1	21,1
26 – 48 SEMAINES	165	30	18,2	15,8
1 – 25 SEMAINES	45	30	66,7	15,8
AUCUNE SEMAINE TRAVAILLÉE	275	90	32,7	47,4

FAMILLES À FAIBLE REVENU, SELON LA TAILLE DE LA FAMILLE

TAILLE DE LA FAMILLE	FAMILLES			PROPORTION DES FAMILLES SOUS LE SFR
	TOTAL	SOUS LE SFR	TAUX DE FAIBLE REVENU	
2 PERSONNES	440	95	21,6	48,7
3 PERSONNES	235	45	19,1	23,1
4 PERSONNES	195	25	12,8	12,8
5 PERSONNES	65	10	15,4	5,1
6 PERSONNES ET PLUS	20	10	50,0	5,1

FAMILLES À FAIBLE REVENU, SELON L'ÂGE DES ENFANTS

ÂGE DES ENFANTS	FAMILLES			PROPORTION DES FAMILLES SOUS LE SFR
	TOTAL	SOUS LE SFR	TAUX DE FAIBLE REVENU	
AVEC ENFANTS ÂGÉS DE 25 ANS ET PLUS	150	30	20,0	15,8
AVEC ENFANTS ÂGÉS < 25 ANS	515	140	27,2	73,7
AVEC ENFANTS ÂGÉS < 18 ANS	425	140	32,9	73,7
AVEC ENFANTS ÂGÉS < 12 ANS	305	100	32,8	52,6
AVEC ENFANTS ÂGÉS < 6 ANS	150	50	33,3	26,3