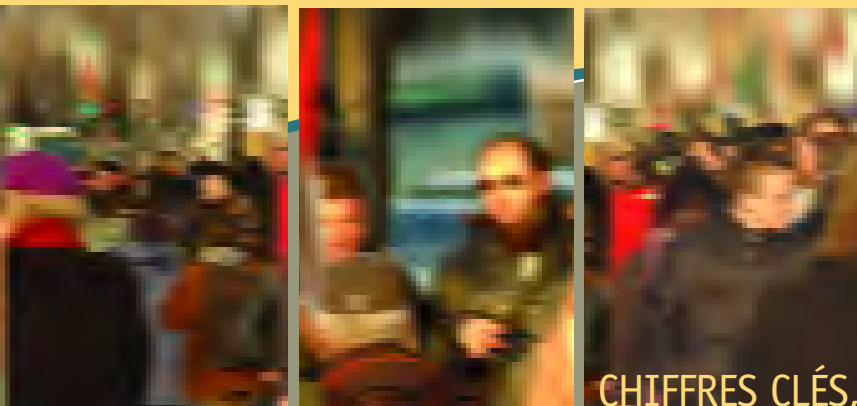


chiffres clés

SUR LA PAUVRETÉ À MONTRÉAL, 2001



Chiffres clés sur la pauvreté à Montréal est une série de fiches produites par le Forum régional sur le développement social de la Conférence régionale des élus de Montréal (CRÉ). Ces fiches visent à présenter, par quartier et aussi par ville, des données statistiques sur les familles à faible revenu de l'île de Montréal, de manière à en dégager les principales caractéristiques.

Les variables retenues pour l'étude sont : la présence ou non de gains, le nombre de personnes gagnant un revenu d'emploi, le statut d'emploi, le nombre de semaines travaillées, la taille de la famille, l'âge des enfants, l'âge du conjoint ou du principal soutien le plus âgé de la famille et le niveau de scolarité.

Nous espérons que cette publication pourra servir d'outil à quiconque s'intéresse aux questions de la pauvreté sur l'île.

SEUIL DE FAIBLE REVENU

1. La notion de faible revenu utilisée ici fait référence au seuil de faible revenu (SFR) de Statistique Canada. Brièvement, un SFR correspond à un seuil de revenu en deçà duquel une famille, en fonction de sa taille et de son lieu de résidence, est susceptible de consacrer 20 % de plus que la moyenne nationale des ménages aux biens de première nécessité (nourriture, logement et habillement). Nous utilisons ici le SFR « après impôt », car il permet de tenir compte du pouvoir d'achat additionnel que confèrent les transferts gouvernementaux.

2. L'expression « famille économique » désigne un groupe de deux personnes ou plus qui vivent dans le même logement et qui sont unies par le lien du sang, le mariage, l'union libre ou l'adoption.

3. L'écart observable entre les totaux des différents tableaux est dû au mode de calcul de Statistique Canada qui arrondit tous ses chiffres à 0 ou 5.

Caractéristiques des familles à faible revenu, Outremont¹

FAITS SAILLANTS

- Ici, près de 11 % des familles économiques vivent sous le seuil de faible revenu. Cette proportion est de 2 fois inférieure à celle de l'île de Montréal.
- Cependant, près de 71 % des familles dans cette situation, le sont en dépit de gains salariaux.
- Plus les membres des familles sont scolarisés, moins ces dernières sont susceptibles d'avoir un faible revenu. Ceci représente 6,4 % avec une scolarité de niveau universitaire (15 % pour l'île) par rapport à 22 % dans le cas d'absence de diplôme d'études secondaires (36 % pour l'île).
- Plus des trois quarts des familles sous le SFR ont des enfants.

1. Statistique Canada, Recensement 2001, Subdivision de recensement 2466065.

POPULATION ET FAMILLES À FAIBLE REVENU

	POPULATION			FAMILLES		
	TOTAL	SOUS LE SFR ²	TAUX DE FAIBLE REVENU	TOTAL	SOUS LE SFR	TAUX DE FAIBLE REVENU
Outremont	22 685	3 515	15,7	5 840	625	10,7
Île de Montréal	1 812 725	513 765	29,0	469 780	106 745	22,7

FAMILLES À FAIBLE REVENU, SELON L'ÂGE DU CONJOINT OU DU PRINCIPAL SOUTIEN LE PLUS ÂGÉ

ÂGE DU CONJOINT OU DU PRINCIPAL SOUTIEN LE PLUS ÂGÉ	FAMILLES			PROPORTION DES FAMILLES SOUS LE SFR ³
	TOTAL	SOUS LE SFR	TAUX DE FAIBLE REVENU	
15 – 29 ANS	495	160	32,3	25,6
30 – 44 ANS	1 675	215	12,8	34,4
45 – 64 ANS	2 585	175	6,8	28
65 ANS ET PLUS	1 085	90	8,3	14,4

2. Ensemble des personnes vivant dans des familles sous le SFR.

3. Cette proportion est calculée en divisant le nombre de familles sous le SFR de chaque catégorie, par le nombre total de familles économiques sous le SFR du quartier. Ceci permet de voir le poids relatif de chaque catégorie.

FAMILLES À FAIBLE REVENU, SELON LE PLUS HAUT NIVEAU DE SCOLARITÉ

PLUS HAUT NIVEAU DE SCOLARITÉ	FAMILLES			PROPORTION DES FAMILLES SOUS LE SFR
	TOTAL	SOUS LE SFR	TAUX DE FAIBLE REVENU	
AVEC UNE SCOLARITÉ UNIVERSITAIRE	4515	290	6,4	46,0
AVEC UNE SCOLARITÉ POSTSECONDAIRE (SANS UNIVERSITÉ)	705	185	26,2	29,4
AVEC UN DIPLÔME D'ÉTUDES SECONDAIRES	225	50	22,2	7,9
SANS DIPLÔME D'ÉTUDES SECONDAIRES	405	90	22,2	14,3

FAMILLES À FAIBLE REVENU, SELON LE NOMBRE DE PERSONNES GAGNANT UN FAIBLE REVENU D'EMPLOI

NOMBRE DE PERSONNES GAGNANT UN REVENU D'EMPLOI	FAMILLES			PROPORTION DES FAMILLES SOUS LE SFR
	TOTAL	SOUS LE SFR	TAUX DE FAIBLE REVENU	
FAMILLES SANS GAINS	665	190	28,6	30,2
FAMILLES AVEC GAINS	5 190	445	8,6	70,6
• 1 PERSONNE GAGNANT UN REVENU D'EMPLOI	1 360	215	15,8	48,3
• 2 PERSONNES GAGNANT UN REVENU D'EMPLOI	3 105	210	6,8	47,2
• 3 PERSONNES GAGNANT UN REVENU D'EMPLOI	715	20	2,8	4,5

FAMILLES À FAIBLE REVENU, SELON LE STATUT D'EMPLOI DES PRINCIPAUX SOUTIENS

STATUT D'EMPLOI DES PRINCIPAUX SOUTIENS	FAMILLES			PROPORTION DES FAMILLES SOUS LE SFR
	TOTAL	SOUS LE SFR	TAUX DE FAIBLE REVENU	
DEUX À TEMPS PLEIN	1 905	75	3,9	11,8
UN TRAVAIL À TEMPS PLEIN ET UN À TEMPS PARTIEL	620	45	7,3	7,1
UN TRAVAIL À PLEIN TEMPS ET UN SANS EMPLOI	1 605	150	9,3	23,6
DEUX À TEMPS PARTIEL	125	10	8,0	1,6
UN À TEMPS PARTIEL ET UN SANS EMPLOI	390	90	23,1	14,2
DEUX SANS EMPLOI	1 185	290	24,5	45,7

FAMILLES À FAIBLE REVENU, SELON LE NOMBRE DE SEMAINES TRAVAILLÉES EN 2000 PAR LES SOUTIENS PRINCIPAUX

NOMBRE DE SEMAINES TRAVAILLÉES EN 2000	FAMILLES			PROPORTION DES FAMILLES SOUS LE SFR
	TOTAL	SOUS LE SFR	TAUX DE FAIBLE REVENU	
98 SEMAINES OU PLUS	45	10	22,2	1,6
49 – 97 SEMAINES	2 930	180	6,1	28,6
26 – 48 SEMAINES	1 365	90	6,6	14,3
1 – 25 SEMAINES	355	115	32,4	18,3
AUCUNE SEMAINE TRAVAILLÉE	1 130	260	23,0	41,3

FAMILLES À FAIBLE REVENU, SELON LA TAILLE DE LA FAMILLE

TAILLE DE LA FAMILLE	FAMILLES			PROPORTION DES FAMILLES SOUS LE SFR
	TOTAL	SOUS LE SFR	TAUX DE FAIBLE REVENU	
2 PERSONNES	2 760	225	8,2	35,4
3 PERSONNES	1 325	155	11,7	24,4
4 PERSONNES	1 030	105	10,2	16,5
5 PERSONNES	375	35	9,3	5,5
6 PERSONNES ET PLUS	355	85	23,9	13,4

FAMILLES À FAIBLE REVENU, SELON L'ÂGE DES ENFANTS

ÂGE DES ENFANTS	FAMILLES			PROPORTION DES FAMILLES SOUS LE SFR
	TOTAL	SOUS LE SFR	TAUX DE FAIBLE REVENU	
AVEC ENFANTS ÂGÉS DE 25 ANS ET PLUS	575	40	7,0	6,5
AVEC ENFANTS ÂGÉS < 25 ANS	3 190	445	13,9	71,8
AVEC ENFANTS ÂGÉS < 18 ANS	2 505	385	15,4	62,1
AVEC ENFANTS ÂGÉS < 12 ANS	1 870	315	16,8	50,8
AVEC ENFANTS ÂGÉS < 6 ANS	1 070	225	21,0	36,3