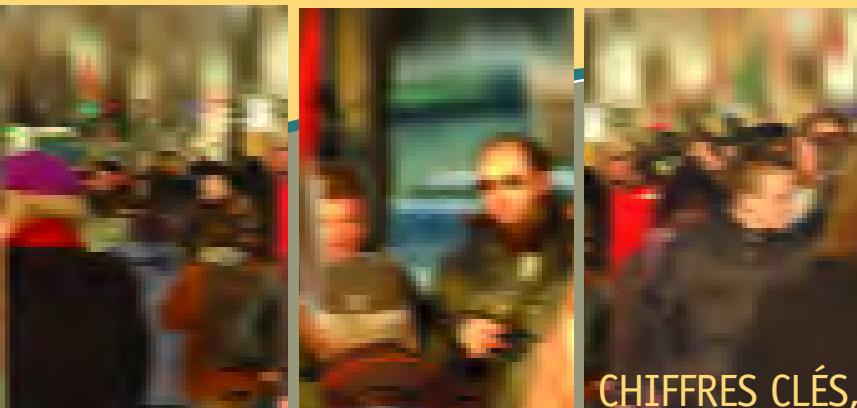


chiffres clés

SUR LA PAUVRETÉ À MONTRÉAL, 2001



Chiffres clés sur la pauvreté à Montréal est une série de fiches produites par le Forum régional sur le développement social de la Conférence régionale des élus de Montréal (CRÉ). Ces fiches visent à présenter, par quartier et aussi par ville, des données statistiques sur les familles à faible revenu de l'île de Montréal, de manière à en dégager les principales caractéristiques.

Les variables retenues pour l'étude sont : la présence ou non de gains, le nombre de personnes gagnant un revenu d'emploi, le statut d'emploi, le nombre de semaines travaillées, la taille de la famille, l'âge des enfants, l'âge du conjoint ou du principal soutien le plus âgé de la famille et le niveau de scolarité.

Nous espérons que cette publication pourra servir d'outil à quiconque s'intéresse aux questions de la pauvreté sur l'île.

SEUIL DE FAIBLE REVENU

1. La notion de faible revenu utilisée ici fait référence au seuil de faible revenu (SFR) de Statistique Canada. Brièvement, un SFR correspond à un seuil de revenu en deçà duquel une famille, en fonction de sa taille et de son lieu de résidence, est susceptible de consacrer 20 % de plus que la moyenne nationale des ménages aux biens de première nécessité (nourriture, logement et habillement). Nous utilisons ici le SFR « après impôt », car il permet de tenir compte du pouvoir d'achat additionnel que confèrent les transferts gouvernementaux.

2. L'expression « famille économique » désigne un groupe de deux personnes ou plus qui vivent dans le même logement et qui sont unies par le lien du sang, le mariage, l'union libre ou l'adoption.

3. L'écart observable entre les totaux des différents tableaux est dû au mode de calcul de Statistique Canada qui arrondit tous ses chiffres à 0 ou 5.

Caractéristiques des familles à faible revenu, Parc - Extension¹

FAITS SAILLANTS

- 46 % des familles économiques du quartier vivent sous le seuil de faible revenu, soit 2 fois plus que la moyenne de l'île de Montréal.
- Près de 60 % des familles dans cette situation, le sont malgré leurs gains salariaux.
- Habituellement, plus les membres des familles sont scolarisés, moins ces dernières sont susceptibles d'avoir un faible revenu; mais 51,5 % des familles du quartier qui comptent un membre ayant atteint un niveau de scolarité universitaire vivent sous le SFR (15 % pour l'Île), alors qu'en cas d'absence de diplôme d'études secondaires la proportion est de 44 % (36 % pour l'Île).
- Plus de quatre familles sur cinq sous le seuil de faible revenu ont des enfants.

1. Statistique Canada, Recensement 2001, Secteurs de recensement 0220.00, 0221.00, 0222.00, 0223.01, 0223.02, 0224.00.

POPULATION ET FAMILLES À FAIBLE REVENU

	POPULATION			FAMILLES		
	TOTAL	SOUS LE SFR ²	TAUX DE FAIBLE REVENU	TOTAL	SOUS LE SFR	TAUX DE FAIBLE REVENU
Parc - Extension	31 370	16 335	52,1	7 760	3 585	46,2
Île de Montréal	1 812 725	513 765	29,0	469 780	106 745	22,7

FAMILLES À FAIBLE REVENU, SELON L'ÂGE DU CONJOINT OU DU PRINCIPAL SOUTIEN LE PLUS ÂGÉ

ÂGE DU CONJOINT OU DU PRINCIPAL SOUTIEN LE PLUS ÂGÉ	FAMILLES			PROPORTION DES FAMILLES SOUS LE SFR ³
	TOTAL	SOUS LE SFR	TAUX DE FAIBLE REVENU	
15 – 29 ANS	360	210	58,3	5,9
30 – 44 ANS	2 820	1 690	59,9	47,1
45 – 64 ANS	2 875	1 210	42,1	33,8
65 ANS ET PLUS	1 695	475	28,0	13,2

2. Ensemble des personnes vivant dans des familles sous le SFR.

3. Cette proportion est calculée en divisant le nombre de familles sous le SFR de chaque catégorie, par le nombre total de familles économiques sous le SFR du quartier. Ceci permet de voir le poids relatif de chaque catégorie.

FAMILLES À FAIBLE REVENU, SELON LE PLUS HAUT NIVEAU DE SCOLARITÉ

PLUS HAUT NIVEAU DE SCOLARITÉ	FAMILLES			PROPORTION DES FAMILLES SOUS LE SFR
	TOTAL	SOUS LE SFR	TAUX DE FAIBLE REVENU	
AVEC UNE SCOLARITÉ UNIVERSITAIRE	1 535	790	51,5	22,0
AVEC UNE SCOLARITÉ POSTSECONDAIRE (SANS UNIVERSITÉ)	1 580	705	44,6	19,7
AVEC UN DIPLÔME D'ÉTUDES SECONDAIRES	1 130	550	48,7	15,3
SANS DIPLÔME D'ÉTUDES SECONDAIRES	3 495	1 550	44,3	43,2

FAMILLES À FAIBLE REVENU, SELON LE NOMBRE DE PERSONNES GAGNANT UN FAIBLE REVENU D'EMPLOI

NOMBRE DE PERSONNES GAGNANT UN REVENU D'EMPLOI	FAMILLES			PROPORTION DES FAMILLES SOUS LE SFR
	TOTAL	SOUS LE SFR	TAUX DE FAIBLE REVENU	
FAMILLES SANS GAINS	2 035	1 475	72,5	41,2
FAMILLES AVEC GAINS	5 700	2 115	37,1	59,1
• 1 PERSONNE GAGNANT UN REVENU D'EMPLOI	2 310	1 335	57,8	63,1
• 2 PERSONNES GAGNANT UN REVENU D'EMPLOI	2 335	660	28,3	31,2
• 3 PERSONNES GAGNANT UN REVENU D'EMPLOI	1 040	130	12,5	6,1

FAMILLES À FAIBLE REVENU, SELON LE STATUT D'EMPLOI DES PRINCIPAUX SOUTIENS

STATUT D'EMPLOI DES PRINCIPAUX SOUTIENS	FAMILLES			PROPORTION DES FAMILLES SOUS LE SFR
	TOTAL	SOUS LE SFR	TAUX DE FAIBLE REVENU	
DEUX À TEMPS PLEIN	1 345	280	20,8	7,8
UN TRAVAIL À TEMPS PLEIN ET UN À TEMPS PARTIEL	285	65	22,8	1,8
UN TRAVAIL À PLEIN TEMPS ET UN SANS EMPLOI	2 195	905	41,2	25,3
DEUX À TEMPS PARTIEL	55	20	36,4	0,6
UN À TEMPS PARTIEL ET UN SANS EMPLOI	325	185	56,9	5,2
DEUX SANS EMPLOI	3 545	2 115	59,7	59,1

FAMILLES À FAIBLE REVENU, SELON LE NOMBRE DE SEMAINES TRAVAILLÉES EN 2000 PAR LES SOUTIENS PRINCIPAUX

NOMBRE DE SEMAINES TRAVAILLÉES EN 2000	FAMILLES			PROPORTION DES FAMILLES SOUS LE SFR
	TOTAL	SOUS LE SFR	TAUX DE FAIBLE REVENU	
98 SEMAINES OU PLUS	125	0	0,0	0,0
49 – 97 SEMAINES	2 645	730	27,6	20,4
26 – 48 SEMAINES	1 155	515	44,6	14,4
1 – 25 SEMAINES	590	365	61,9	10,2
AUCUNE SEMAINE TRAVAILLÉE	3 250	1 970	60,6	55,0

FAMILLES À FAIBLE REVENU, SELON LA TAILLE DE LA FAMILLE

TAILLE DE LA FAMILLE	FAMILLES			PROPORTION DES FAMILLES SOUS LE SFR
	TOTAL	SOUS LE SFR	TAUX DE FAIBLE REVENU	
2 PERSONNES	2 485	1 105	44,5	30,8
3 PERSONNES	1 970	860	43,7	24,0
4 PERSONNES	1 770	790	44,6	22,0
5 PERSONNES	955	480	50,3	13,4
6 PERSONNES ET PLUS	580	365	62,9	10,2

FAMILLES À FAIBLE REVENU, SELON L'ÂGE DES ENFANTS

ÂGE DES ENFANTS	FAMILLES			PROPORTION DES FAMILLES SOUS LE SFR
	TOTAL	SOUS LE SFR	TAUX DE FAIBLE REVENU	
AVEC ENFANTS ÂGÉS DE 25 ANS ET PLUS	1 635	380	23,2	10,6
AVEC ENFANTS ÂGÉS < 25 ANS	4 685	2 570	54,9	71,8
AVEC ENFANTS ÂGÉS < 18 ANS	3 760	2 190	58,2	61,2
AVEC ENFANTS ÂGÉS < 12 ANS	2 985	1 825	61,1	51,0
AVEC ENFANTS ÂGÉS < 6 ANS	2 005	1 225	61,1	34,2