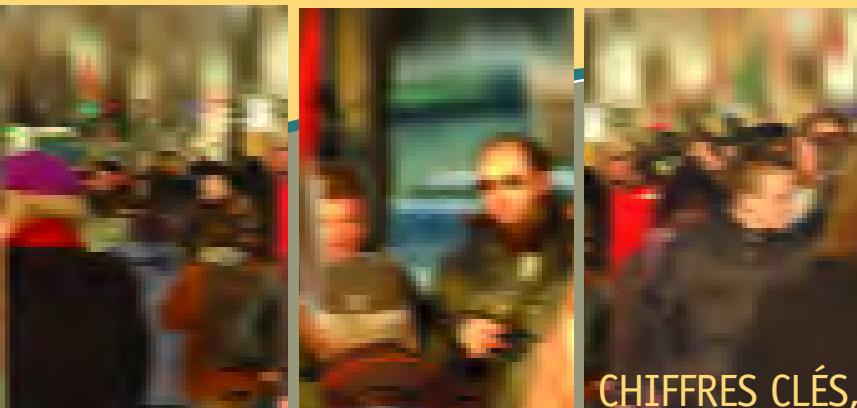


chiffres clés

SUR LA PAUVRETÉ À MONTRÉAL, 2001



Chiffres clés sur la pauvreté à Montréal est une série de fiches produites par le Forum régional sur le développement social de la Conférence régionale des élus de Montréal (CRÉ). Ces fiches visent à présenter, par quartier et aussi par ville, des données statistiques sur les familles à faible revenu de l'île de Montréal, de manière à en dégager les principales caractéristiques.

Les variables retenues pour l'étude sont : la présence ou non de gains, le nombre de personnes gagnant un revenu d'emploi, le statut d'emploi, le nombre de semaines travaillées, la taille de la famille, l'âge des enfants, l'âge du conjoint ou du principal soutien le plus âgé de la famille et le niveau de scolarité.

Nous espérons que cette publication pourra servir d'outil à quiconque s'intéresse aux questions de la pauvreté sur l'île.

SEUIL DE FAIBLE REVENU

1. La notion de faible revenu utilisée ici fait référence au seuil de faible revenu (SFR) de Statistique Canada. Brièvement, un SFR correspond à un seuil de revenu en deçà duquel une famille, en fonction de sa taille et de son lieu de résidence, est susceptible de consacrer 20 % de plus que la moyenne nationale des ménages aux biens de première nécessité (nourriture, logement et habillement). Nous utilisons ici le SFR « après impôt », car il permet de tenir compte du pouvoir d'achat additionnel que confèrent les transferts gouvernementaux.

2. L'expression « famille économique » désigne un groupe de deux personnes ou plus qui vivent dans le même logement et qui sont unies par le lien du sang, le mariage, l'union libre ou l'adoption.

3. L'écart observable entre les totaux des différents tableaux est dû au mode de calcul de Statistique Canada qui arrondit tous ses chiffres à 0 ou 5.

Caractéristiques des familles à faible revenu, Petite-Patrie¹

FAITS SAILLANTS

- Près de 28 % des familles économiques du quartier vivent sous le seuil de faible revenu, soit 5 points au-dessus de la moyenne montréalaise (23 %).
- 61 % des familles dans cette situation, le sont en dépit de leurs gains salariaux.
- Deux familles sur cinq ne comptent aucun membre ayant acquis un diplôme d'études secondaires et vivent sous le SFR. Près d'une famille sur cinq, incluant au moins un universitaire, vit également sous ce seuil.
- 67 % des familles sous le seuil de faible revenu ont des enfants, soit 7 points en-dessous de la moyenne de l'île de Montréal.

1. Statistique Canada, Recensement 2001, Secteurs de recensement 0166.00, 0179.00, 0205.00 à 0219.00, 0247.00.

POPULATION ET FAMILLES À FAIBLE REVENU

	POPULATION			FAMILLES		
	TOTAL	SOUS LE SFR ²	TAUX DE FAIBLE REVENU	TOTAL	SOUS LE SFR	TAUX DE FAIBLE REVENU
Petite-Patrie	48 385	17 550	36,5	11 505	3 165	27,5
Île de Montréal	1 812 725	513 765	29,0	469 780	106 745	22,7

FAMILLES À FAIBLE REVENU, SELON L'ÂGE DU CONJOINT OU DU PRINCIPAL SOUTIEN LE PLUS ÂGÉ

ÂGE DU CONJOINT OU DU PRINCIPAL SOUTIEN LE PLUS ÂGÉ	FAMILLES			PROPORTION DES FAMILLES SOUS LE SFR ³
	TOTAL	SOUS LE SFR	TAUX DE FAIBLE REVENU	
15 – 29 ANS	1 965	660	33,6	20,9
30 – 44 ANS	4 120	1 210	29,4	38,2
45 – 64 ANS	3 470	810	23,3	25,6
65 ANS ET PLUS	1 935	490	25,3	15,5

2. Ensemble des personnes vivant dans des familles sous le SFR.

3. Cette proportion est calculée en divisant le nombre de familles sous le SFR de chaque catégorie, par le nombre total de familles économiques sous le SFR du quartier. Ceci permet de voir le poids relatif de chaque catégorie.

FAMILLES À FAIBLE REVENU, SELON LE PLUS HAUT NIVEAU DE SCOLARITÉ

PLUS HAUT NIVEAU DE SCOLARITÉ	FAMILLES			PROPORTION DES FAMILLES SOUS LE SFR
	TOTAL	SOUS LE SFR	TAUX DE FAIBLE REVENU	
AVEC UNE SCOLARITÉ UNIVERSITAIRE	4 745	840	17,7	26,6
AVEC UNE SCOLARITÉ POSTSECONDAIRE (SANS UNIVERSITÉ)	2 625	750	28,6	23,8
AVEC UN DIPLÔME D'ÉTUDES SECONDAIRES	1 305	435	33,3	13,8
SANS DIPLÔME D'ÉTUDES SECONDAIRES	2 830	1 175	41,5	37,2

FAMILLES À FAIBLE REVENU, SELON LE NOMBRE DE PERSONNES GAGNANT UN FAIBLE REVENU D'EMPLOI

NOMBRE DE PERSONNES GAGNANT UN REVENU D'EMPLOI	FAMILLES			PROPORTION DES FAMILLES SOUS LE SFR
	TOTAL	SOUS LE SFR	TAUX DE FAIBLE REVENU	
FAMILLES SANS GAINS	2 130	1 230	57,7	38,9
FAMILLES AVEC GAINS	9 370	1 935	20,7	61,2
• 1 PERSONNE GAGNANT UN REVENU D'EMPLOI	2 920	1 120	38,4	57,9
• 2 PERSONNES GAGNANT UN REVENU D'EMPLOI	5 435	720	13,2	37,2
• 3 PERSONNES GAGNANT UN REVENU D'EMPLOI	1 035	95	9,2	4,9

FAMILLES À FAIBLE REVENU, SELON LE STATUT D'EMPLOI DES PRINCIPAUX SOUTIENS

STATUT D'EMPLOI DES PRINCIPAUX SOUTIENS	FAMILLES			PROPORTION DES FAMILLES SOUS LE SFR
	TOTAL	SOUS LE SFR	TAUX DE FAIBLE REVENU	
DEUX À TEMPS PLEIN	3 245	245	7,6	7,7
UN TRAVAIL À TEMPS PLEIN ET UN À TEMPS PARTIEL	775	155	20,0	4,9
UN TRAVAIL À PLEIN TEMPS ET UN SANS EMPLOI	3 390	870	25,7	27,5
DEUX À TEMPS PARTIEL	100	10	10,0	0,3
UN À TEMPS PARTIEL ET UN SANS EMPLOI	520	255	49,0	8,1
DEUX SANS EMPLOI	3 460	1 615	46,7	51,0

FAMILLES À FAIBLE REVENU, SELON LE NOMBRE DE SEMAINES TRAVAILLÉES EN 2000 PAR LES SOUTIENS PRINCIPAUX

NOMBRE DE SEMAINES TRAVAILLÉES EN 2000	FAMILLES			PROPORTION DES FAMILLES SOUS LE SFR
	TOTAL	SOUS LE SFR	TAUX DE FAIBLE REVENU	
98 SEMAINES OU PLUS	210	20	9,5	0,6
49 – 97 SEMAINES	4 950	690	13,9	21,9
26 – 48 SEMAINES	2 110	475	22,5	15,1
1 – 25 SEMAINES	890	440	49,4	14,0
AUCUNE SEMAINE TRAVAILLÉE	3 345	1 520	45,4	48,3

FAMILLES À FAIBLE REVENU, SELON LA TAILLE DE LA FAMILLE

TAILLE DE LA FAMILLE	FAMILLES			PROPORTION DES FAMILLES SOUS LE SFR
	TOTAL	SOUS LE SFR	TAUX DE FAIBLE REVENU	
2 PERSONNES	6285	1685	26,8	53,4
3 PERSONNES	2630	720	27,4	22,8
4 PERSONNES	1665	405	24,3	12,8
5 PERSONNES	630	235	37,3	7,4
6 PERSONNES ET PLUS	305	125	41,0	4,0

FAMILLES À FAIBLE REVENU, SELON L'ÂGE DES ENFANTS

ÂGE DES ENFANTS	FAMILLES			PROPORTION DES FAMILLES SOUS LE SFR
	TOTAL	SOUS LE SFR	TAUX DE FAIBLE REVENU	
AVEC ENFANTS ÂGÉS DE 25 ANS ET PLUS	1 355	380	28,0	12,0
AVEC ENFANTS ÂGÉS < 25 ANS	5 395	1 740	32,3	55,1
AVEC ENFANTS ÂGÉS < 18 ANS	4 480	1 555	34,7	49,2
AVEC ENFANTS ÂGÉS < 12 ANS	3 365	1 275	37,9	40,3
AVEC ENFANTS ÂGÉS < 6 ANS	2 055	795	38,7	25,2