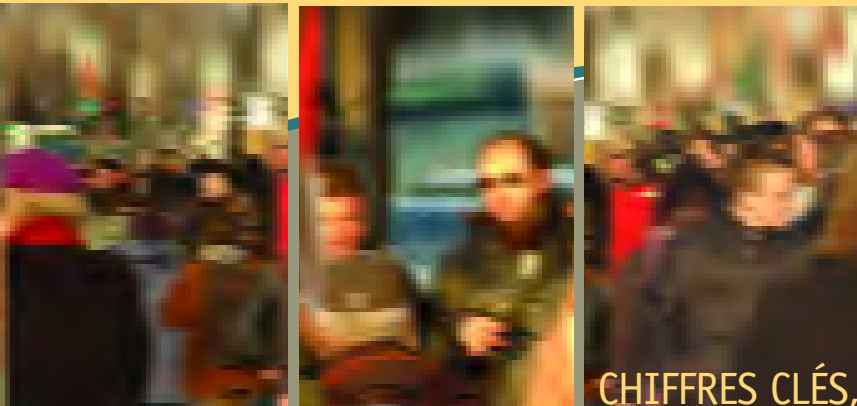


chiffres clés

SUR LA PAUVRETÉ À MONTRÉAL, 2001



Chiffres clés sur la pauvreté à Montréal est une série de fiches produites par le Forum régional sur le développement social de la Conférence régionale des élus de Montréal (CRÉ). Ces fiches visent à présenter, par quartier et aussi par ville, des données statistiques sur les familles à faible revenu de l'île de Montréal, de manière à en dégager les principales caractéristiques.

Les variables retenues pour l'étude sont : la présence ou non de gains, le nombre de personnes gagnant un revenu d'emploi, le statut d'emploi, le nombre de semaines travaillées, la taille de la famille, l'âge des enfants, l'âge du conjoint ou du principal soutien le plus âgé de la famille et le niveau de scolarité.

Nous espérons que cette publication pourra servir d'outil à quiconque s'intéresse aux questions de la pauvreté sur l'île.

SEUIL DE FAIBLE REVENU

1. La notion de faible revenu utilisée ici fait référence au seuil de faible revenu (SFR) de Statistique Canada. Brièvement, un SFR correspond à un seuil de revenu en deçà duquel une famille, en fonction de sa taille et de son lieu de résidence, est susceptible de consacrer 20 % de plus que la moyenne nationale des ménages aux biens de première nécessité (nourriture, logement et habillement). Nous utilisons ici le SFR « après impôt », car il permet de tenir compte du pouvoir d'achat additionnel que confèrent les transferts gouvernementaux.

2. L'expression « famille économique » désigne un groupe de deux personnes ou plus qui vivent dans le même logement et qui sont unies par le lien du sang, le mariage, l'union libre ou l'adoption.

3. L'écart observable entre les totaux des différents tableaux est dû au mode de calcul de Statistique Canada qui arrondit tous ses chiffres à 0 ou 5.

Caractéristiques des familles à faible revenu, Petite Bourgogne¹

FAITS SAILLANTS

- Dans le quartier, 47 % des familles économiques vivent sous le seuil de faible revenu, soit 2 fois plus que la moyenne de l'île de Montréal.
- 57 % des familles dans cette situation, le sont malgré leurs gains salariaux.
- Près de quatre familles sur cinq (77 %) ne comptent aucun membre ayant acquis un diplôme d'études secondaires et vivent sous le SFR (36 % pour l'île).
- La majorité des familles (92 %) sous le seuil de faible revenu ont des enfants.

1. Statistique Canada, Recensement 2001, Secteurs de recensement, 0067.00, 0068.00, 0077.00 et 0078.00.

POPULATION ET FAMILLES À FAIBLE REVENU

	POPULATION			FAMILLES		
	TOTAL	SOUS LE SFR ²	TAUX DE FAIBLE REVENU	TOTAL	SOUS LE SFR	TAUX DE FAIBLE REVENU
Petite Bourgogne	9 100	4 925	54,3	2 150	1 000	46,5
Île de Montréal	1 812 725	513 765	29,0	469 780	106 745	22,7

FAMILLES À FAIBLE REVENU, SELON L'ÂGE DU CONJOINT OU DU PRINCIPAL SOUTIEN LE PLUS ÂGÉ

ÂGE DU CONJOINT OU DU PRINCIPAL SOUTIEN LE PLUS ÂGÉ	FAMILLES			PROPORTION DES FAMILLES SOUS LE SFR ³
	TOTAL	SOUS LE SFR	TAUX DE FAIBLE REVENU	
15 – 29 ANS	200	105	52,5	10,5
30 – 44 ANS	935	550	58,8	55
45 – 64 ANS	810	320	39,5	32
65 ANS ET PLUS	205	35	17,1	3,5

2. Ensemble des personnes vivant dans des familles sous le SFR.

3. Cette proportion est calculée en divisant le nombre de familles sous le SFR de chaque catégorie, par le nombre total de familles économiques sous le SFR du quartier. Ceci permet de voir le poids relatif de chaque catégorie.

FAMILLES À FAIBLE REVENU, SELON LE PLUS HAUT NIVEAU DE SCOLARITÉ

PLUS HAUT NIVEAU DE SCOLARITÉ	FAMILLES			PROPORTION DES FAMILLES SOUS LE SFR
	TOTAL	SOUS LE SFR	TAUX DE FAIBLE REVENU	
AVEC UNE SCOLARITÉ UNIVERSITAIRE	1 035	260	25,1	26
AVEC UNE SCOLARITÉ POSTSECONDAIRE (SANS UNIVERSITÉ)	485	300	61,9	30
AVEC UN DIPLÔME D'ÉTUDES SECONDAIRES	240	135	56,3	13,5
SANS DIPLÔME D'ÉTUDES SECONDAIRES	390	300	76,9	30

FAMILLES À FAIBLE REVENU, SELON LE NOMBRE DE PERSONNES GAGNANT UN FAIBLE REVENU D'EMPLOI

NOMBRE DE PERSONNES GAGNANT UN REVENU D'EMPLOI	FAMILLES			PROPORTION DES FAMILLES SOUS LE SFR
	TOTAL	SOUS LE SFR	TAUX DE FAIBLE REVENU	
FAMILLES SANS GAINS	500	430	86,0	42,8
FAMILLES AVEC GAINS	1 655	570	34,4	56,7
• 1 PERSONNE GAGNANT UN REVENU D'EMPLOI	610	405	66,4	71,1
• 2 PERSONNES GAGNANT UN REVENU D'EMPLOI	935	165	17,6	28,9
• 3 PERSONNES GAGNANT UN REVENU D'EMPLOI	120	10	8,3	1,8

FAMILLES À FAIBLE REVENU, SELON LE STATUT D'EMPLOI DES PRINCIPAUX SOUTIENS

STATUT D'EMPLOI DES PRINCIPAUX SOUTIENS	FAMILLES			PROPORTION DES FAMILLES SOUS LE SFR
	TOTAL	SOUS LE SFR	TAUX DE FAIBLE REVENU	
DEUX À TEMPS PLEIN	510	25	4,9	2,5
UN TRAVAIL À TEMPS PLEIN ET UN À TEMPS PARTIEL	120	20	16,7	2,0
UN TRAVAIL À PLEIN TEMPS ET UN SANS EMPLOI	460	165	35,9	16,4
DEUX À TEMPS PARTIEL	35	0	0,0	0,0
UN À TEMPS PARTIEL ET UN SANS EMPLOI	215	150	69,8	14,9
DEUX SANS EMPLOI	815	630	77,3	62,7

FAMILLES À FAIBLE REVENU, SELON LE NOMBRE DE SEMAINES TRAVAILLÉES EN 2000 PAR LES SOUTIENS PRINCIPAUX

NOMBRE DE SEMAINES TRAVAILLÉES EN 2000	FAMILLES			PROPORTION DES FAMILLES SOUS LE SFR
	TOTAL	SOUS LE SFR	TAUX DE FAIBLE REVENU	
98 SEMAINES OU PLUS	35	10	28,6	1,0
49 – 97 SEMAINES	875	205	23,4	20,4
26 – 48 SEMAINES	305	145	47,5	14,4
1 – 25 SEMAINES	200	150	75,0	14,9
AUCUNE SEMAINE TRAVAILLÉE	735	510	69,4	50,7

FAMILLES À FAIBLE REVENU, SELON LA TAILLE DE LA FAMILLE

TAILLE DE LA FAMILLE	FAMILLES			PROPORTION DES FAMILLES SOUS LE SFR
	TOTAL	SOUS LE SFR	TAUX DE FAIBLE REVENU	
2 PERSONNES	930	255	27,4	25,4
3 PERSONNES	480	245	51,0	24,4
4 PERSONNES	340	185	54,4	18,4
5 PERSONNES	210	160	76,2	15,9
6 PERSONNES ET PLUS	185	155	83,8	15,4

FAMILLES À FAIBLE REVENU, SELON L'ÂGE DES ENFANTS

ÂGE DES ENFANTS	FAMILLES			PROPORTION DES FAMILLES SOUS LE SFR
	TOTAL	SOUS LE SFR	TAUX DE FAIBLE REVENU	
AVEC ENFANTS ÂGÉS DE 25 ANS ET PLUS	120	55	45,8	5,5
AVEC ENFANTS ÂGÉS < 25 ANS	1 300	870	66,9	86,6
AVEC ENFANTS ÂGÉS < 18 ANS	1 075	770	71,6	76,6
AVEC ENFANTS ÂGÉS < 12 ANS	840	630	75,0	62,7
AVEC ENFANTS ÂGÉS < 6 ANS	575	420	73,0	41,8