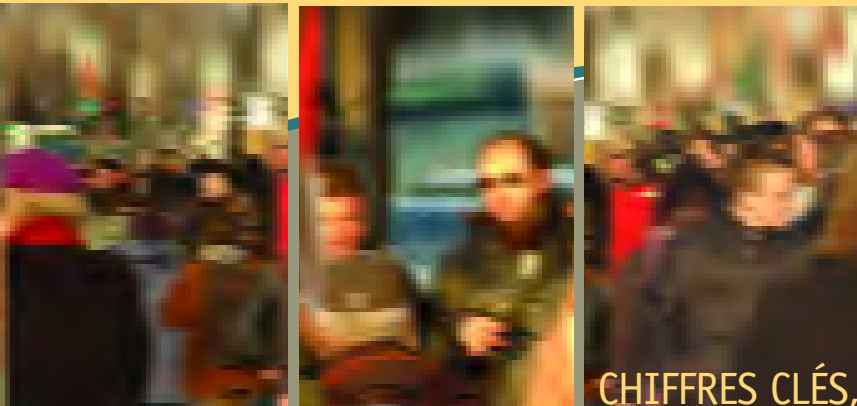


# chiffres clés

## SUR LA PAUVRETÉ À MONTRÉAL, 2001



*Chiffres clés sur la pauvreté à Montréal* est une série de fiches produites par le Forum régional sur le développement social de la Conférence régionale des élus de Montréal (CRÉ). Ces fiches visent à présenter, par quartier et aussi par ville, des données statistiques sur les familles à faible revenu de l'île de Montréal, de manière à en dégager les principales caractéristiques.

Les variables retenues pour l'étude sont : la présence ou non de gains, le nombre de personnes gagnant un revenu d'emploi, le statut d'emploi, le nombre de semaines travaillées, la taille de la famille, l'âge des enfants, l'âge du conjoint ou du principal soutien le plus âgé de la famille et le niveau de scolarité.

Nous espérons que cette publication pourra servir d'outil à quiconque s'intéresse aux questions de la pauvreté sur l'île.

### SEUIL DE FAIBLE REVENU

1. La notion de faible revenu utilisée ici fait référence au seuil de faible revenu (SFR) de Statistique Canada. Brièvement, un SFR correspond à un seuil de revenu en deçà duquel une famille, en fonction de sa taille et de son lieu de résidence, est susceptible de consacrer 20 % de plus que la moyenne nationale des ménages aux biens de première nécessité (nourriture, logement et habillement). Nous utilisons ici le SFR « après impôt », car il permet de tenir compte du pouvoir d'achat additionnel que confèrent les transferts gouvernementaux.

2. L'expression « famille économique » désigne un groupe de deux personnes ou plus qui vivent dans le même logement et qui sont unies par le lien du sang, le mariage, l'union libre ou l'adoption.

3. L'écart observable entre les totaux des différents tableaux est dû au mode de calcul de Statistique Canada qui arrondit tous ses chiffres à 0 ou 5.

## Caractéristiques des familles à faible revenu, Plateau Mont-Royal<sup>1</sup>

### FAITS SAILLANTS

- Dans le quartier, un peu plus d'une famille sur cinq vit sous le seuil de faible revenu, une proportion équivalente à celle de l'île de Montréal.
- 65 % des familles dans cette situation, le sont en dépit des gains salariaux.
- Les familles dont aucun membre n'a obtenu un diplôme d'études secondaires présentent le taux de faible revenu le plus élevé, soit 35 %. Il demeure que près de 17 % des familles, dont un membre a acquis un niveau de scolarité universitaire, sont sous le seuil de faible revenu.
- 56 % des familles sous le SFR ont des enfants, soit 18 points au-dessous de la moyenne de l'Île (74 %).

1. Statistique Canada, Recensement 2001, Secteurs de recensement 0130.00 à 0144.00, 0146.00 à 0165.00, 0167.00 à 0178.00.

## POPULATION ET FAMILLES À FAIBLE REVENU

	POPULATION			FAMILLES		
	TOTAL	SOUS LE SFR <sup>2</sup>	TAUX DE FAIBLE REVENU	TOTAL	SOUS LE SFR	TAUX DE FAIBLE REVENU
Plateau Mont-Royal	100 435	31 840	32,3	21 400	4 515	21,1
Île de Montréal	1 812 725	513 765	29,0	469 780	106 745	22,7

## FAMILLES À FAIBLE REVENU, SELON L'ÂGE DU CONJOINT OU DU PRINCIPAL SOUTIEN LE PLUS ÂGÉ

ÂGE DU CONJOINT OU DU PRINCIPAL SOUTIEN LE PLUS ÂGÉ	FAMILLES			PROPORTION DES FAMILLES SOUS LE SFR <sup>3</sup>
	TOTAL	SOUS LE SFR	TAUX DE FAIBLE REVENU	
15 – 29 ANS	3 750	1 190	31,7	26,4
30 – 44 ANS	8 725	1 725	19,8	38,2
45 – 64 ANS	6 530	1 080	16,5	23,9
65 ANS ET PLUS	2 395	490	20,5	10,9

2. Ensemble des personnes vivant dans des familles sous le SFR.

3. Cette proportion est calculée en divisant le nombre de familles sous le SFR de chaque catégorie, par le nombre total de familles économiques sous le SFR du quartier. Ceci permet de voir le poids relatif de chaque catégorie.

## FAMILLES À FAIBLE REVENU, SELON LE PLUS HAUT NIVEAU DE SCOLARITÉ

PLUS HAUT NIVEAU DE SCOLARITÉ	FAMILLES			PROPORTION DES FAMILLES SOUS LE SFR
	TOTAL	SOUS LE SFR	TAUX DE FAIBLE REVENU	
AVEC UNE SCOLARITÉ UNIVERSITAIRE	13 630	2 270	16,7	50,2
AVEC UNE SCOLARITÉ POSTSECONDAIRE (SANS UNIVERSITÉ)	3 325	780	23,5	17,2
AVEC UN DIPLÔME D'ÉTUDES SECONDAIRES	1 390	420	30,2	9,3
SANS DIPLÔME D'ÉTUDES SECONDAIRES	3 025	1 050	34,7	23,2

## FAMILLES À FAIBLE REVENU, SELON LE NOMBRE DE PERSONNES GAGNANT UN FAIBLE REVENU D'EMPLOI

NOMBRE DE PERSONNES GAGNANT UN REVENU D'EMPLOI	FAMILLES			PROPORTION DES FAMILLES SOUS LE SFR
	TOTAL	SOUS LE SFR	TAUX DE FAIBLE REVENU	
FAMILLES SANS GAINS	2 770	1 555	56,1	34,4
FAMILLES AVEC GAINS	18 655	2 955	15,8	65,3
• 1 PERSONNE GAGNANT UN REVENU D'EMPLOI	5 395	1 640	30,4	55,5
• 2 PERSONNES GAGNANT UN REVENU D'EMPLOI	11 805	1 210	10,2	40,9
• 3 PERSONNES GAGNANT UN REVENU D'EMPLOI	1 505	20	1,3	0,7

## FAMILLES À FAIBLE REVENU, SELON LE STATUT D'EMPLOI DES PRINCIPAUX SOUTIENS

STATUT D'EMPLOI DES PRINCIPAUX SOUTIENS	FAMILLES			PROPORTION DES FAMILLES SOUS LE SFR
	TOTAL	SOUS LE SFR	TAUX DE FAIBLE REVENU	
DEUX À TEMPS PLEIN	6 950	345	5,0	7,6
UN TRAVAIL À TEMPS PLEIN ET UN À TEMPS PARTIEL	1 960	335	17,1	7,4
UN TRAVAIL À PLEIN TEMPS ET UN SANS EMPLOI	6 305	1 205	19,1	26,6
DEUX À TEMPS PARTIEL	310	130	41,9	2,9
UN À TEMPS PARTIEL ET UN SANS EMPLOI	1 140	535	46,9	11,8
DEUX SANS EMPLOI	4 755	2 005	42,2	44,3

## FAMILLES À FAIBLE REVENU, SELON LE NOMBRE DE SEMAINES TRAVAILLÉES EN 2000 PAR LES SOUTIENS PRINCIPAUX

NOMBRE DE SEMAINES TRAVAILLÉES EN 2000	FAMILLES			PROPORTION DES FAMILLES SOUS LE SFR
	TOTAL	SOUS LE SFR	TAUX DE FAIBLE REVENU	
98 SEMAINES OU PLUS	300	35	11,7	0,8
49 – 97 SEMAINES	9 895	1 000	10,1	22,1
26 – 48 SEMAINES	4 510	825	18,3	18,2
1 – 25 SEMAINES	1 920	785	40,9	17,3
AUCUNE SEMAINE TRAVAILLÉE	4 810	1 870	38,9	41,3

## FAMILLES À FAIBLE REVENU, SELON LA TAILLE DE LA FAMILLE

TAILLE DE LA FAMILLE	FAMILLES			PROPORTION DES FAMILLES SOUS LE SFR
	TOTAL	SOUS LE SFR	TAUX DE FAIBLE REVENU	
2 PERSONNES	12 785	2 530	19,8	56,3
3 PERSONNES	4 890	1 165	23,8	25,9
4 PERSONNES	2 735	475	17,4	10,6
5 PERSONNES	660	215	32,6	4,8
6 PERSONNES ET PLUS	355	85	23,9	1,9

## FAMILLES À FAIBLE REVENU, SELON L'ÂGE DES ENFANTS

ÂGE DES ENFANTS	FAMILLES			PROPORTION DES FAMILLES SOUS LE SFR
	TOTAL	SOUS LE SFR	TAUX DE FAIBLE REVENU	
AVEC ENFANTS ÂGÉS DE 25 ANS ET PLUS	1 705	265	15,5	5,8
AVEC ENFANTS ÂGÉS < 25 ANS	9 025	2 280	25,3	50,2
AVEC ENFANTS ÂGÉS < 18 ANS	7 500	2 005	26,7	44,2
AVEC ENFANTS ÂGÉS < 12 ANS	5 975	1 525	25,5	33,6
AVEC ENFANTS ÂGÉS < 6 ANS	3 870	960	24,8	21,1