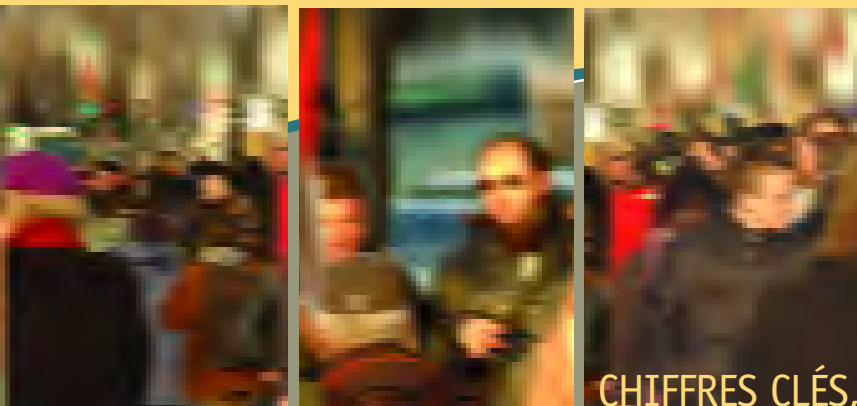


# chiffres clés

## SUR LA PAUVRETÉ À MONTRÉAL, 2001



*Chiffres clés sur la pauvreté à Montréal* est une série de fiches produites par le Forum régional sur le développement social de la Conférence régionale des élus de Montréal (CRÉ). Ces fiches visent à présenter, par quartier et aussi par ville, des données statistiques sur les familles à faible revenu de l'île de Montréal, de manière à en dégager les principales caractéristiques.

Les variables retenues pour l'étude sont : la présence ou non de gains, le nombre de personnes gagnant un revenu d'emploi, le statut d'emploi, le nombre de semaines travaillées, la taille de la famille, l'âge des enfants, l'âge du conjoint ou du principal soutien le plus âgé de la famille et le niveau de scolarité.

Nous espérons que cette publication pourra servir d'outil à quiconque s'intéresse aux questions de la pauvreté sur l'Île.

### SEUIL DE FAIBLE REVENU

1. La notion de faible revenu utilisée ici fait référence au seuil de faible revenu (SFR) de Statistique Canada. Brièvement, un SFR correspond à un seuil de revenu en deçà duquel une famille, en fonction de sa taille et de son lieu de résidence, est susceptible de consacrer 20 % de plus que la moyenne nationale des ménages aux biens de première nécessité (nourriture, logement et habillement). Nous utilisons ici le SFR « après impôt », car il permet de tenir compte du pouvoir d'achat additionnel que confèrent les transferts gouvernementaux.

2. L'expression « famille économique » désigne un groupe de deux personnes ou plus qui vivent dans le même logement et qui sont unies par le lien du sang, le mariage, l'union libre ou l'adoption.

3. L'écart observable entre les totaux des différents tableaux est dû au mode de calcul de Statistique Canada qui arrondit tous ses chiffres à 0 ou 5.

## Caractéristiques des familles à faible revenu, Pointe-aux-Trembles<sup>1</sup>

### FAITS SAILLANTS

- Près de 16 % des familles économiques du quartier vivent sous le seuil de faible revenu, se situant ainsi sous la moyenne de l'île de Montréal (23 %).
- 51 % des familles dans cette situation, le sont malgré leurs gains salariaux.
- Plus les membres des familles sont scolarisés, moins ces dernières sont susceptibles d'avoir un faible revenu. Ceci représente 5,5 % avec une scolarité de niveau universitaire (15 % pour l'Île) par rapport à 29 % dans le cas d'absence de diplôme d'études secondaires (36 % pour l'Île).
- Comme plusieurs autres secteurs de l'Île, près des trois quarts des familles sous le SFR ont des enfants.

1. Statistique Canada, Recensement 2001, Secteurs de recensement 0580.01, 0580.02, 0580.03, 0581.01, 0581.02, 0582.01, 0582.02, 0583.00, 0584.00, 0585.01, 0585.02.

## POPULATION ET FAMILLES À FAIBLE REVENU

	POPULATION			FAMILLES		
	TOTAL	SOUS LE SFR <sup>2</sup>	TAUX DE FAIBLE REVENU	TOTAL	SOUS LE SFR	TAUX DE FAIBLE REVENU
Pointe-aux-Trembles	48 065	9 210	19,2	14 165	2 215	15,6
Île de Montréal	1 812 725	513 765	29,0	469 780	106 745	22,7

## FAMILLES À FAIBLE REVENU, SELON L'ÂGE DU CONJOINT OU DU PRINCIPAL SOUTIEN LE PLUS ÂGÉ

ÂGE DU CONJOINT OU DU PRINCIPAL SOUTIEN LE PLUS ÂGÉ	FAMILLES			PROPORTION DES FAMILLES SOUS LE SFR <sup>3</sup>
	TOTAL	SOUS LE SFR	TAUX DE FAIBLE REVENU	
15 – 29 ANS	940	380	40,4	17,2
30 – 44 ANS	4 890	870	17,8	39,3
45 – 64 ANS	6 095	665	10,9	30,0
65 ANS ET PLUS	2 245	325	14,5	14,7

2. Ensemble des personnes vivant dans des familles sous le SFR.

3. Cette proportion est calculée en divisant le nombre de familles sous le SFR de chaque catégorie, par le nombre total de familles économiques sous le SFR du quartier. Ceci permet de voir le poids relatif de chaque catégorie.

## FAMILLES À FAIBLE REVENU, SELON LE PLUS HAUT NIVEAU DE SCOLARITÉ

PLUS HAUT NIVEAU DE SCOLARITÉ	FAMILLES			PROPORTION DES FAMILLES SOUS LE SFR
	TOTAL	SOUS LE SFR	TAUX DE FAIBLE REVENU	
AVEC UNE SCOLARITÉ UNIVERSITAIRE	3 200	175	5,5	8,0
AVEC UNE SCOLARITÉ POSTSECONDAIRE (SANS UNIVERSITÉ)	4 895	660	13,5	30,1
AVEC UN DIPLÔME D'ÉTUDES SECONDAIRES	2 710	370	13,7	16,9
SANS DIPLÔME D'ÉTUDES SECONDAIRES	3 360	975	29,0	44,4

## FAMILLES À FAIBLE REVENU, SELON LE NOMBRE DE PERSONNES GAGNANT UN FAIBLE REVENU D'EMPLOI

NOMBRE DE PERSONNES GAGNANT UN REVENU D'EMPLOI	FAMILLES			PROPORTION DES FAMILLES SOUS LE SFR
	TOTAL	SOUS LE SFR	TAUX DE FAIBLE REVENU	
FAMILLES SANS GAINS	2 570	1 085	42,2	49,1
FAMILLES AVEC GAINS	11 610	1 125	9,7	50,9
• 1 PERSONNE GAGNANT UN REVENU D'EMPLOI	3 315	775	23,4	68,9
• 2 PERSONNES GAGNANT UN REVENU D'EMPLOI	6 205	305	4,9	27,1
• 3 PERSONNES GAGNANT UN REVENU D'EMPLOI	2 075	40	1,9	3,6

## FAMILLES À FAIBLE REVENU, SELON LE STATUT D'EMPLOI DES PRINCIPAUX SOUTIENS

STATUT D'EMPLOI DES PRINCIPAUX SOUTIENS	FAMILLES			PROPORTION DES FAMILLES SOUS LE SFR
	TOTAL	SOUS LE SFR	TAUX DE FAIBLE REVENU	
DEUX À TEMPS PLEIN	4 815	165	3,4	7,5
UN TRAVAIL À TEMPS PLEIN ET UN À TEMPS PARTIEL	1 030	80	7,8	3,6
UN TRAVAIL À PLEIN TEMPS ET UN SANS EMPLOI	3 910	625	16,0	28,3
DEUX À TEMPS PARTIEL	65	10	15,4	0,5
UN À TEMPS PARTIEL ET UN SANS EMPLOI	415	75	18,1	3,4
DEUX SANS EMPLOI	3 955	1 265	32,0	57,2

## FAMILLES À FAIBLE REVENU, SELON LE NOMBRE DE SEMAINES TRAVAILLÉES EN 2000 PAR LES SOUTIENS PRINCIPAUX

NOMBRE DE SEMAINES TRAVAILLÉES EN 2000	FAMILLES			PROPORTION DES FAMILLES SOUS LE SFR
	TOTAL	SOUS LE SFR	TAUX DE FAIBLE REVENU	
98 SEMAINES OU PLUS	190	0	0,0	0,0
49 – 97 SEMAINES	7 635	510	6,7	23,1
26 – 48 SEMAINES	2 055	240	11,7	10,9
1 – 25 SEMAINES	565	205	36,3	9,3
AUCUNE SEMAINE TRAVAILLÉE	3 740	1 255	33,6	56,9

## FAMILLES À FAIBLE REVENU, SELON LA TAILLE DE LA FAMILLE

TAILLE DE LA FAMILLE	FAMILLES			PROPORTION DES FAMILLES SOUS LE SFR
	TOTAL	SOUS LE SFR	TAUX DE FAIBLE REVENU	
2 PERSONNES	6 360	1 050	16,5	47,4
3 PERSONNES	3 625	565	15,6	25,5
4 PERSONNES	2 995	380	12,7	17,2
5 PERSONNES	935	165	17,6	7,4
6 PERSONNES ET PLUS	285	45	15,8	2,0

## FAMILLES À FAIBLE REVENU, SELON L'ÂGE DES ENFANTS

ÂGE DES ENFANTS	FAMILLES			PROPORTION DES FAMILLES SOUS LE SFR
	TOTAL	SOUS LE SFR	TAUX DE FAIBLE REVENU	
AVEC ENFANTS ÂGÉS DE 25 ANS ET PLUS	1 220	140	11,5	6,3
AVEC ENFANTS ÂGÉS < 25 ANS	7 945	1 490	18,8	67,1
AVEC ENFANTS ÂGÉS < 18 ANS	6 320	1 365	21,6	61,5
AVEC ENFANTS ÂGÉS < 12 ANS	4 465	1 135	25,4	51,1
AVEC ENFANTS ÂGÉS < 6 ANS	2 210	655	29,6	29,5