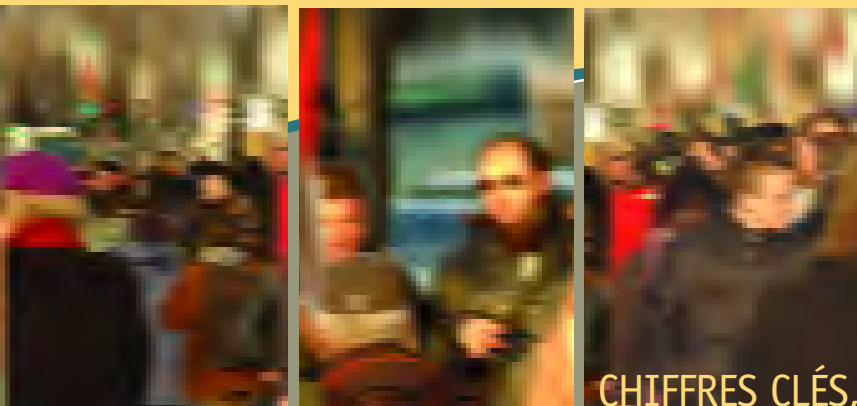


chiffres clés

SUR LA PAUVRETÉ À MONTRÉAL, 2001



Chiffres clés sur la pauvreté à Montréal est une série de fiches produites par le Forum régional sur le développement social de la Conférence régionale des élus de Montréal (CRÉ). Ces fiches visent à présenter, par quartier et aussi par ville, des données statistiques sur les familles à faible revenu de l'île de Montréal, de manière à en dégager les principales caractéristiques.

Les variables retenues pour l'étude sont : la présence ou non de gains, le nombre de personnes gagnant un revenu d'emploi, le statut d'emploi, le nombre de semaines travaillées, la taille de la famille, l'âge des enfants, l'âge du conjoint ou du principal soutien le plus âgé de la famille et le niveau de scolarité.

Nous espérons que cette publication pourra servir d'outil à quiconque s'intéresse aux questions de la pauvreté sur l'île.

SEUIL DE FAIBLE REVENU

1. La notion de faible revenu utilisée ici fait référence au seuil de faible revenu (SFR) de Statistique Canada. Brièvement, un SFR correspond à un seuil de revenu en deçà duquel une famille, en fonction de sa taille et de son lieu de résidence, est susceptible de consacrer 20 % de plus que la moyenne nationale des ménages aux biens de première nécessité (nourriture, logement et habillement). Nous utilisons ici le SFR « après impôt », car il permet de tenir compte du pouvoir d'achat additionnel que confèrent les transferts gouvernementaux.

2. L'expression « famille économique » désigne un groupe de deux personnes ou plus qui vivent dans le même logement et qui sont unies par le lien du sang, le mariage, l'union libre ou l'adoption.

3. L'écart observable entre les totaux des différents tableaux est dû au mode de calcul de Statistique Canada qui arrondit tous ses chiffres à 0 ou 5.

Caractéristiques des familles à faible revenu, Pointe-Saint-Charles¹

FAITS SAILLANTS

- Dans le quartier, près de 43 % des familles économiques vivent sous le seuil de faible revenu, soit 20 points au-dessus de la moyenne de l'île de Montréal (23 %).
- 46 % des familles dans cette situation, le sont en dépit des gains salariaux (57,5 pour l'île).
- Plus de la moitié des familles sous le SFR (54 %) ne compte aucun membre ayant obtenu un diplôme d'études secondaires. La proportion grimpe même à 58 % dans le cas où un membre a obtenu ce diplôme (26 % pour l'île).
- Plus des trois quarts des familles sous le seuil de faible revenu ont des enfants.

POPULATION ET FAMILLES À FAIBLE REVENU

	POPULATION			FAMILLES		
	TOTAL	SOUS LE SFR ²	TAUX DE FAIBLE REVENU	TOTAL	SOUS LE SFR	TAUX DE FAIBLE REVENU
Pointe-Saint-Charles	13 100	6 470	49,6	3 215	1 365	42,5
Île de Montréal	1 812 725	513 765	29,0	469 780	106 745	22,7

FAMILLES À FAIBLE REVENU, SELON L'ÂGE DU CONJOINT OU DU PRINCIPAL SOUTIEN LE PLUS ÂGÉ

ÂGE DU CONJOINT OU DU PRINCIPAL SOUTIEN LE PLUS ÂGÉ	FAMILLES			PROPORTION DES FAMILLES SOUS LE SFR ³
	TOTAL	SOUS LE SFR	TAUX DE FAIBLE REVENU	
15 – 29 ANS	370	240	64,9	17,6
30 – 44 ANS	1 300	630	48,5	46,2
45 – 64 ANS	1 060	365	34,4	26,7
65 ANS ET PLUS	480	125	26,0	9,2

2. Ensemble des personnes vivant dans des familles sous le SFR.

3. Cette proportion est calculée en divisant le nombre de familles sous le SFR de chaque catégorie, par le nombre total de familles économiques sous le SFR du quartier. Ceci permet de voir le poids relatif de chaque catégorie.

FAMILLES À FAIBLE REVENU, SELON LE PLUS HAUT NIVEAU DE SCOLARITÉ

PLUS HAUT NIVEAU DE SCOLARITÉ	FAMILLES			PROPORTION DES FAMILLES SOUS LE SFR
	TOTAL	SOUS LE SFR	TAUX DE FAIBLE REVENU	
AVEC UNE SCOLARITÉ UNIVERSITAIRE	875	235	26,9	17,4
AVEC UNE SCOLARITÉ POSTSECONDAIRE (SANS UNIVERSITÉ)	645	185	28,7	13,7
AVEC UN DIPLÔME D'ÉTUDES SECONDAIRES	465	270	58,1	20,0
SANS DIPLÔME D'ÉTUDES SECONDAIRES	1 220	660	54,1	48,9

FAMILLES À FAIBLE REVENU, SELON LE NOMBRE DE PERSONNES GAGNANT UN FAIBLE REVENU D'EMPLOI

NOMBRE DE PERSONNES GAGNANT UN REVENU D'EMPLOI	FAMILLES			PROPORTION DES FAMILLES SOUS LE SFR
	TOTAL	SOUS LE SFR	TAUX DE FAIBLE REVENU	
FAMILLES SANS GAINS	960	735	76,6	54,2
FAMILLES AVEC GAINS	2 260	625	27,7	46,1
• 1 PERSONNE GAGNANT UN REVENU D'EMPLOI	920	445	48,4	71,2
• 2 PERSONNES GAGNANT UN REVENU D'EMPLOI	1 110	160	14,4	25,6
• 3 PERSONNES GAGNANT UN REVENU D'EMPLOI	225	10	4,4	1,6

FAMILLES À FAIBLE REVENU, SELON LE STATUT D'EMPLOI DES PRINCIPAUX SOUTIENS

STATUT D'EMPLOI DES PRINCIPAUX SOUTIENS	FAMILLES			PROPORTION DES FAMILLES SOUS LE SFR
	TOTAL	SOUS LE SFR	TAUX DE FAIBLE REVENU	
DEUX À TEMPS PLEIN	590	80	13,6	5,9
UN TRAVAIL À TEMPS PLEIN ET UN À TEMPS PARTIEL	145	30	20,7	2,2
UN TRAVAIL À PLEIN TEMPS ET UN SANS EMPLOI	900	285	31,7	21,0
DEUX À TEMPS PARTIEL	30	0	0,0	0,0
UN À TEMPS PARTIEL ET UN SANS EMPLOI	155	80	51,6	5,9
DEUX SANS EMPLOI	1 390	885	63,7	65,3

FAMILLES À FAIBLE REVENU, SELON LE NOMBRE DE SEMAINES TRAVAILLÉES EN 2000 PAR LES SOUTIENS PRINCIPAUX

NOMBRE DE SEMAINES TRAVAILLÉES EN 2000	FAMILLES			PROPORTION DES FAMILLES SOUS LE SFR
	TOTAL	SOUS LE SFR	TAUX DE FAIBLE REVENU	
98 SEMAINES OU PLUS	45	20	44,4	1,5
49 – 97 SEMAINES	1 140	205	18,0	15,1
26 – 48 SEMAINES	515	150	29,1	11,0
1 – 25 SEMAINES	215	120	55,8	8,8
AUCUNE SEMAINE TRAVAILLÉE	1 300	855	65,8	62,9

FAMILLES À FAIBLE REVENU, SELON LA TAILLE DE LA FAMILLE

TAILLE DE LA FAMILLE	FAMILLES			PROPORTION DES FAMILLES SOUS LE SFR
	TOTAL	SOUS LE SFR	TAUX DE FAIBLE REVENU	
2 PERSONNES	1 455	495	34,0	36,5
3 PERSONNES	820	370	45,1	27,3
4 PERSONNES	555	260	46,8	19,2
5 PERSONNES	255	140	54,9	10,3
6 PERSONNES ET PLUS	140	95	67,9	7,0

FAMILLES À FAIBLE REVENU, SELON L'ÂGE DES ENFANTS

ÂGE DES ENFANTS	FAMILLES			PROPORTION DES FAMILLES SOUS LE SFR
	TOTAL	SOUS LE SFR	TAUX DE FAIBLE REVENU	
AVEC ENFANTS ÂGÉS DE 25 ANS ET PLUS	345	85	24,6	6,3
AVEC ENFANTS ÂGÉS < 25 ANS	1 745	970	55,6	71,6
AVEC ENFANTS ÂGÉS < 18 ANS	1 485	905	60,9	66,8
AVEC ENFANTS ÂGÉS < 12 ANS	1 185	775	65,4	57,2
AVEC ENFANTS ÂGÉS < 6 ANS	765	505	66,0	37,3