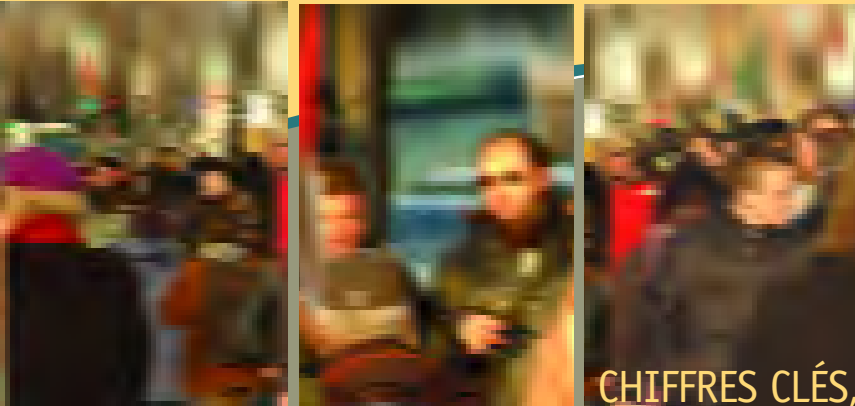


SUR LA PAUVRETÉ À MONTRÉAL, 2001



CHIFFRES CLÉS,

Chiffres clés sur la pauvreté à Montréal est une série de fiches produites par le Forum régional sur le développement social de la Conférence régionale des élus de Montréal (CRÉ). Ces fiches visent à présenter, par quartier et aussi par ville, des données statistiques sur les familles à faible revenu de l'île de Montréal, de manière à en dégager les principales caractéristiques.

Les variables retenues pour l'étude sont : la présence ou non de gains, le nombre de personnes gagnant un revenu d'emploi, le statut d'emploi, le nombre de semaines travaillées, la taille de la famille, l'âge des enfants, l'âge du conjoint ou du principal soutien le plus âgé de la famille et le niveau de scolarité.

Nous espérons que cette publication pourra servir d'outil à quiconque s'intéresse aux questions de la pauvreté sur l'Île.

SEUIL DE FAIBLE REVENU

1. La notion de faible revenu utilisée ici fait référence au seuil de faible revenu (SFR) de Statistique Canada. Brièvement, un SFR correspond à un seuil de revenu en deçà duquel une famille, en fonction de sa taille et de son lieu de résidence, est susceptible de consacrer 20 % de plus que la moyenne nationale des ménages aux biens de première nécessité (nourriture, logement et habillement). Nous utilisons ici le SFR « après impôt », car il permet de tenir compte du pouvoir d'achat additionnel que confèrent les transferts gouvernementaux.

2. L'expression « famille économique » désigne un groupe de deux personnes ou plus qui vivent dans le même logement et qui sont unies par le lien du sang, le mariage, l'union libre ou l'adoption.

3. L'écart observable entre les totaux des différents tableaux est dû au mode de calcul de Statistique Canada qui arrondit tous ses chiffres à 0 ou 5.

Caractéristiques des familles à faible revenu, Rivière-des-Prairies¹

FAITS SAILLANTS

- Dans le quartier, une famille économique sur cinq (20 %) vit sous le seuil de faible revenu, soit une proportion légèrement en deçà de la moyenne de l'île de Montréal (23 %).
- Près de 60 % des familles dans cette situation, le sont malgré leurs gains salariaux.
- Le tiers des familles sous le SFR ne compte aucun membre ayant acquis un diplôme d'études secondaires. La proportion baisse à 11 % dans le cas où un membre a une scolarité de niveau universitaire.
- Telle la moyenne pour l'Île, les trois quarts des familles sous le seuil de faible revenu ont des enfants.

1. Statistique Canada, Recensement 2001, Secteurs de recensement 0290.01 à 0290.09, 0291.01, 0291.02.

POPULATION ET FAMILLES À FAIBLE REVENU

	POPULATION			FAMILLES		
	TOTAL	SOUS LE SFR ²	TAUX DE FAIBLE REVENU	TOTAL	SOUS LE SFR	TAUX DE FAIBLE REVENU
Rivière-des-Prairies	51 675	10 550	20,5	14 420	2 820	19,6
Île de Montréal	1 812 725	513 765	29,0	469 780	106 745	22,7

FAMILLES À FAIBLE REVENU, SELON L'ÂGE DU CONJOINT OU DU PRINCIPAL SOUTIEN LE PLUS ÂGÉ

ÂGE DU CONJOINT OU DU PRINCIPAL SOUTIEN LE PLUS ÂGÉ	FAMILLES			PROPORTION DES FAMILLES SOUS LE SFR ³
	TOTAL	SOUS LE SFR	TAUX DE FAIBLE REVENU	
15 – 29 ANS	840	290	34,5	10,3
30 – 44 ANS	5 050	1 070	21,2	37,9
45 – 64 ANS	6 155	915	14,9	32,4
65 ANS ET PLUS	2 355	510	21,7	18,1

2. Ensemble des personnes vivant dans des familles sous le SFR.

3. Cette proportion est calculée en divisant le nombre de familles sous le SFR de chaque catégorie, par le nombre total de familles économiques sous le SFR du quartier. Ceci permet de voir le poids relatif de chaque catégorie.

FAMILLES À FAIBLE REVENU, SELON LE PLUS HAUT NIVEAU DE SCOLARITÉ

PLUS HAUT NIVEAU DE SCOLARITÉ	FAMILLES			PROPORTION DES FAMILLES SOUS LE SFR
	TOTAL	SOUS LE SFR	TAUX DE FAIBLE REVENU	
AVEC UNE SCOLARITÉ UNIVERSITAIRE	3 675	405	11,0	14,4
AVEC UNE SCOLARITÉ POSTSECONDAIRE (SANS UNIVERSITÉ)	4 740	770	16,2	27,3
AVEC UN DIPLÔME D'ÉTUDES SECONDAIRES	2 160	455	21,1	16,1
SANS DIPLÔME D'ÉTUDES SECONDAIRES	3 825	1 200	31,4	42,6

FAMILLES À FAIBLE REVENU, SELON LE NOMBRE DE PERSONNES GAGNANT UN FAIBLE REVENU D'EMPLOI

NOMBRE DE PERSONNES GAGNANT UN REVENU D'EMPLOI	FAMILLES			PROPORTION DES FAMILLES SOUS LE SFR
	TOTAL	SOUS LE SFR	TAUX DE FAIBLE REVENU	
FAMILLES SANS GAINS	2 200	1 145	52,0	40,8
FAMILLES AVEC GAINS	12 230	1 670	13,7	59,5
• 1 PERSONNE GAGNANT UN REVENU D'EMPLOI	3 230	1 035	32,0	62,0
• 2 PERSONNES GAGNANT UN REVENU D'EMPLOI	6 255	485	7,8	29,0
• 3 PERSONNES GAGNANT UN REVENU D'EMPLOI	2 750	150	5,5	9,0

FAMILLES À FAIBLE REVENU, SELON LE STATUT D'EMPLOI DES PRINCIPAUX SOUTIENS

STATUT D'EMPLOI DES PRINCIPAUX SOUTIENS	FAMILLES			PROPORTION DES FAMILLES SOUS LE SFR
	TOTAL	SOUS LE SFR	TAUX DE FAIBLE REVENU	
DEUX À TEMPS PLEIN	4 900	280	5,7	9,9
UN TRAVAIL À TEMPS PLEIN ET UN À TEMPS PARTIEL	845	75	8,9	2,7
UN TRAVAIL À PLEIN TEMPS ET UN SANS EMPLOI	4 230	825	19,5	29,3
DEUX À TEMPS PARTIEL	75	15	20,0	0,5
UN À TEMPS PARTIEL ET UN SANS EMPLOI	480	130	27,1	4,6
DEUX SANS EMPLOI	3 905	1 505	38,5	53,4

FAMILLES À FAIBLE REVENU, SELON LE NOMBRE DE SEMAINES TRAVAILLÉES EN 2000 PAR LES SOUTIENS PRINCIPAUX

NOMBRE DE SEMAINES TRAVAILLÉES EN 2000	FAMILLES			PROPORTION DES FAMILLES SOUS LE SFR
	TOTAL	SOUS LE SFR	TAUX DE FAIBLE REVENU	
98 SEMAINES OU PLUS	180	0	0,0	0,0
49 – 97 SEMAINES	7 380	705	9,6	25,0
26 – 48 SEMAINES	2 305	425	18,4	15,1
1 – 25 SEMAINES	725	280	38,6	9,9
AUCUNE SEMAINE TRAVAILLÉE	3 820	1 435	37,6	50,9

FAMILLES À FAIBLE REVENU, SELON LA TAILLE DE LA FAMILLE

TAILLE DE LA FAMILLE	FAMILLES			PROPORTION DES FAMILLES SOUS LE SFR
	TOTAL	SOUS LE SFR	TAUX DE FAIBLE REVENU	
2 PERSONNES	5 025	1 145	22,8	40,5
3 PERSONNES	3 440	655	19,0	23,2
4 PERSONNES	3 690	600	16,3	21,2
5 PERSONNES	1 470	240	16,3	8,5
6 PERSONNES ET PLUS	775	165	21,3	5,8

FAMILLES À FAIBLE REVENU, SELON L'ÂGE DES ENFANTS

ÂGE DES ENFANTS	FAMILLES			PROPORTION DES FAMILLES SOUS LE SFR
	TOTAL	SOUS LE SFR	TAUX DE FAIBLE REVENU	
AVEC ENFANTS ÂGÉS DE 25 ANS ET PLUS	2 140	265	12,4	9,4
AVEC ENFANTS ÂGÉS < 25 ANS	8 685	1 840	21,2	65,4
AVEC ENFANTS ÂGÉS < 18 ANS	6 845	1 585	23,2	56,3
AVEC ENFANTS ÂGÉS < 12 ANS	4 910	1 230	25,1	43,7
AVEC ENFANTS ÂGÉS < 6 ANS	2 690	795	29,6	28,2