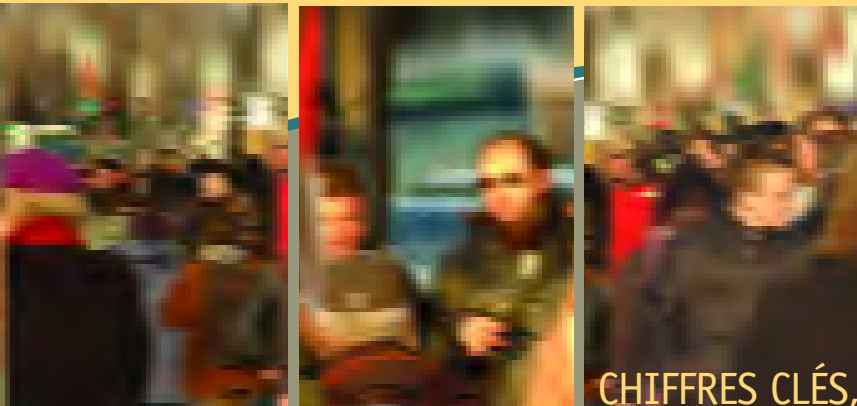


# chiffres clés

## SUR LA PAUVRETÉ À MONTRÉAL, 2001



*Chiffres clés sur la pauvreté à Montréal* est une série de fiches produites par le Forum régional sur le développement social de la Conférence régionale des élus de Montréal (CRÉ). Ces fiches visent à présenter, par quartier et aussi par ville, des données statistiques sur les familles à faible revenu de l'île de Montréal, de manière à en dégager les principales caractéristiques.

Les variables retenues pour l'étude sont : la présence ou non de gains, le nombre de personnes gagnant un revenu d'emploi, le statut d'emploi, le nombre de semaines travaillées, la taille de la famille, l'âge des enfants, l'âge du conjoint ou du principal soutien le plus âgé de la famille et le niveau de scolarité.

Nous espérons que cette publication pourra servir d'outil à quiconque s'intéresse aux questions de la pauvreté sur l'île.

### SEUIL DE FAIBLE REVENU

1. La notion de faible revenu utilisée ici fait référence au seuil de faible revenu (SFR) de Statistique Canada. Brièvement, un SFR correspond à un seuil de revenu en deçà duquel une famille, en fonction de sa taille et de son lieu de résidence, est susceptible de consacrer 20 % de plus que la moyenne nationale des ménages aux biens de première nécessité (nourriture, logement et habillement). Nous utilisons ici le SFR « après impôt », car il permet de tenir compte du pouvoir d'achat additionnel que confèrent les transferts gouvernementaux.

2. L'expression « famille économique » désigne un groupe de deux personnes ou plus qui vivent dans le même logement et qui sont unies par le lien du sang, le mariage, l'union libre ou l'adoption.

3. L'écart observable entre les totaux des différents tableaux est dû au mode de calcul de Statistique Canada qui arrondit tous ses chiffres à 0 ou 5.

## Caractéristiques des familles à faible revenu, Rosemont<sup>1</sup>

### FAITS SAILLANTS

- 22 % des familles économiques du quartier vivent sous le seuil de faible revenu, soit une proportion similaire à la moyenne de l'île de Montréal.
- La moitié des familles dans cette situation, le sont en dépit de gains salariaux.
- Une famille sur deux vivant sous le SFR ne compte aucun membre ayant acquis un diplôme d'études secondaires. Plus le niveau de scolarité augmente, plus la proportion baisse. Ainsi, la proportion passe à 29 % dans le cas où un membre a une scolarité de niveau universitaire.
- Telle la moyenne pour l'île, près des trois quarts des familles sous le seuil de faible revenu ont des enfants.

1. Statistique Canada, Recensement 2001, Secteurs de recensement 0180.00 à 186.00, 0187.01, 0187.02, 0188.01, 0188.02, 0189.00, 0190.02, 0195.01, 0196.00 à 0204.00.

## POPULATION ET FAMILLES À FAIBLE REVENU

	POPULATION			FAMILLES		
	TOTAL	SOUS LE SFR <sup>2</sup>	TAUX DE FAIBLE REVENU	TOTAL	SOUS LE SFR	TAUX DE FAIBLE REVENU
Rosemont	80 585	24 365	30,3	20 995	4 670	22,2
Île de Montréal	1 812 725	513 765	29,0	469 780	106 745	22,7

## FAMILLES À FAIBLE REVENU, SELON L'ÂGE DU CONJOINT OU DU PRINCIPAL SOUTIEN LE PLUS ÂGÉ

ÂGE DU CONJOINT OU DU PRINCIPAL SOUTIEN LE PLUS ÂGÉ	FAMILLES			PROPORTION DES FAMILLES SOUS LE SFR <sup>3</sup>
	TOTAL	SOUS LE SFR	TAUX DE FAIBLE REVENU	
15 – 29 ANS	2 340	790	33,8	16,9
30 – 44 ANS	6 830	1 780	26,1	38,1
45 – 64 ANS	7 195	1 270	17,7	27,2
65 ANS ET PLUS	4 655	845	18,2	18,1

2. Ensemble des personnes vivant dans des familles sous le SFR.

3. Cette proportion est calculée en divisant le nombre de familles sous le SFR de chaque catégorie, par le nombre total de familles économiques sous le SFR du quartier. Ceci permet de voir le poids relatif de chaque catégorie.

## FAMILLES À FAIBLE REVENU, SELON LE PLUS HAUT NIVEAU DE SCOLARITÉ

PLUS HAUT NIVEAU DE SCOLARITÉ	FAMILLES			PROPORTION DES FAMILLES SOUS LE SFR
	TOTAL	SOUS LE SFR	TAUX DE FAIBLE REVENU	
AVEC UNE SCOLARITÉ UNIVERSITAIRE	14 465	4 225	29,2	21,5
AVEC UNE SCOLARITÉ POSTSECONDAIRE (SANS UNIVERSITÉ)	4 045	1 555	38,4	23,9
AVEC UN DIPLÔME D'ÉTUDES SECONDAIRES	2 260	950	42,0	13,0
SANS DIPLÔME D'ÉTUDES SECONDAIRES	3 585	1 795	50,1	41,6

## FAMILLES À FAIBLE REVENU, SELON LE NOMBRE DE PERSONNES GAGNANT UN FAIBLE REVENU D'EMPLOI

NOMBRE DE PERSONNES GAGNANT UN REVENU D'EMPLOI	FAMILLES			PROPORTION DES FAMILLES SOUS LE SFR
	TOTAL	SOUS LE SFR	TAUX DE FAIBLE REVENU	
FAMILLES SANS GAINS	4 780	2 225	46,5	47,5
FAMILLES AVEC GAINS	16 195	2 435	15,0	52,0
• 1 PERSONNE GAGNANT UN REVENU D'EMPLOI	5 530	1 695	30,7	69,6
• 2 PERSONNES GAGNANT UN REVENU D'EMPLOI	9 020	705	7,8	29,0
• 3 PERSONNES GAGNANT UN REVENU D'EMPLOI	1 660	65	3,9	2,7

## FAMILLES À FAIBLE REVENU, SELON LE STATUT D'EMPLOI DES PRINCIPAUX SOUTIENS

STATUT D'EMPLOI DES PRINCIPAUX SOUTIENS	FAMILLES			PROPORTION DES FAMILLES SOUS LE SFR
	TOTAL	SOUS LE SFR	TAUX DE FAIBLE REVENU	
DEUX À TEMPS PLEIN	5 880	285	4,8	6,1
UN TRAVAIL À TEMPS PLEIN ET UN À TEMPS PARTIEL	1 230	125	10,2	2,7
UN TRAVAIL À PLEIN TEMPS ET UN SANS EMPLOI	5 655	1 045	18,5	22,4
DEUX À TEMPS PARTIEL	75	25	33,3	0,5
UN À TEMPS PARTIEL ET UN SANS EMPLOI	735	355	48,3	7,6
DEUX SANS EMPLOI	7 395	2 785	37,7	59,6

## FAMILLES À FAIBLE REVENU, SELON LE NOMBRE DE SEMAINES TRAVAILLÉES EN 2000 PAR LES SOUTIENS PRINCIPAUX

NOMBRE DE SEMAINES TRAVAILLÉES EN 2000	FAMILLES			PROPORTION DES FAMILLES SOUS LE SFR
	TOTAL	SOUS LE SFR	TAUX DE FAIBLE REVENU	
98 SEMAINES OU PLUS	175	20	11,4	0,4
49 – 97 SEMAINES	9 300	860	9,2	18,5
26 – 48 SEMAINES	3 105	560	18,0	12,0
1 – 25 SEMAINES	1 335	695	52,1	14,9
AUCUNE SEMAINE TRAVAILLÉE	7 100	2 550	35,9	54,7

## FAMILLES À FAIBLE REVENU, SELON LA TAILLE DE LA FAMILLE

TAILLE DE LA FAMILLE	FAMILLES			PROPORTION DES FAMILLES SOUS LE SFR
	TOTAL	SOUS LE SFR	TAUX DE FAIBLE REVENU	
2 PERSONNES	12 060	2 510	20,8	53,9
3 PERSONNES	4 810	1 055	21,9	22,7
4 PERSONNES	3 020	730	24,2	15,7
5 PERSONNES	865	270	31,2	5,8
6 PERSONNES ET PLUS	285	135	47,4	2,9

## FAMILLES À FAIBLE REVENU, SELON L'ÂGE DES ENFANTS

ÂGE DES ENFANTS	FAMILLES			PROPORTION DES FAMILLES SOUS LE SFR
	TOTAL	SOUS LE SFR	TAUX DE FAIBLE REVENU	
AVEC ENFANTS ÂGÉS DE 25 ANS ET PLUS	2 480	535	21,6	11,5
AVEC ENFANTS ÂGÉS < 25 ANS	9 535	2 835	29,7	60,7
AVEC ENFANTS ÂGÉS < 18 ANS	7 550	2 555	33,8	54,7
AVEC ENFANTS ÂGÉS < 12 ANS	5 865	2 060	35,1	44,1
AVEC ENFANTS ÂGÉS < 6 ANS	3 400	1 310	38,5	28,1