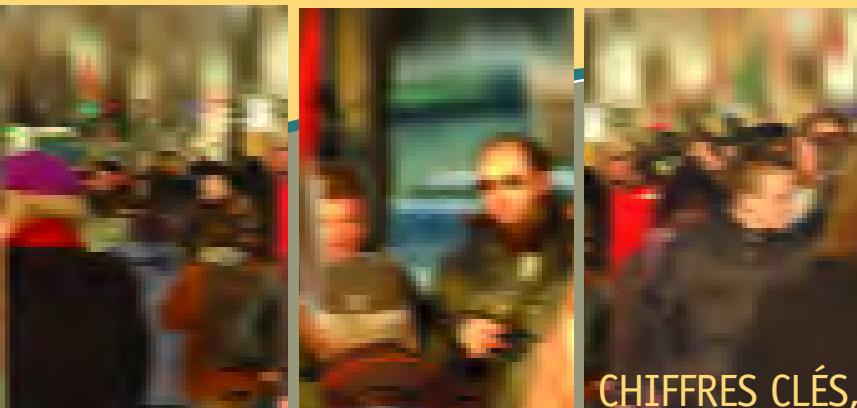


chiffres clés

SUR LA PAUVRETÉ À MONTRÉAL, 2001



Chiffres clés sur la pauvreté à Montréal est une série de fiches produites par le Forum régional sur le développement social de la Conférence régionale des élus de Montréal (CRÉ). Ces fiches visent à présenter, par quartier et aussi par ville, des données statistiques sur les familles à faible revenu de l'île de Montréal, de manière à en dégager les principales caractéristiques.

Les variables retenues pour l'étude sont : la présence ou non de gains, le nombre de personnes gagnant un revenu d'emploi, le statut d'emploi, le nombre de semaines travaillées, la taille de la famille, l'âge des enfants, l'âge du conjoint ou du principal soutien le plus âgé de la famille et le niveau de scolarité.

Nous espérons que cette publication pourra servir d'outil à quiconque s'intéresse aux questions de la pauvreté sur l'île.

SEUIL DE FAIBLE REVENU

1. La notion de faible revenu utilisée ici fait référence au seuil de faible revenu (SFR) de Statistique Canada. Brièvement, un SFR correspond à un seuil de revenu en deçà duquel une famille, en fonction de sa taille et de son lieu de résidence, est susceptible de consacrer 20 % de plus que la moyenne nationale des ménages aux biens de première nécessité (nourriture, logement et habillement). Nous utilisons ici le SFR « après impôt », car il permet de tenir compte du pouvoir d'achat additionnel que confèrent les transferts gouvernementaux.

2. L'expression « famille économique » désigne un groupe de deux personnes ou plus qui vivent dans le même logement et qui sont unies par le lien du sang, le mariage, l'union libre ou l'adoption.

3. L'écart observable entre les totaux des différents tableaux est dû au mode de calcul de Statistique Canada qui arrondit tous ses chiffres à 0 ou 5.

Caractéristiques des familles à faible revenu, Roxboro¹

FAITS SAILLANTS

- Ici, la proportion de familles économiques vivant sous le seuil de faible revenu (10,4 %) est en deçà de celle de l'île de Montréal (23 %).
- Des familles vivant sous ce seuil, près de 69 % se retrouvent dans cette situation malgré leurs gains salariaux, soit 11 points au-dessus de la moyenne de l'île (58 %).
- Fait très peu fréquent, la proportion des familles sous le SFR qui compte un membre ayant acquis une scolarité universitaire (6,5 %; 15 % pour l'île) se rapproche de celle qui ne compte aucun membre ayant obtenu un diplôme d'études secondaires (8,6 %; 36 % pour l'île).
- 86 % des familles sous le seuil de faible revenu ont des enfants.

POPULATION ET FAMILLES À FAIBLE REVENU

	POPULATION			FAMILLES		
	TOTAL	SOUS LE SFR ²	TAUX DE FAIBLE REVENU	TOTAL	SOUS LE SFR	TAUX DE FAIBLE REVENU
Roxboro	5 625	740	13,2	1 630	170	10,4
Île de Montréal	1 812 725	513 765	29,0	469 780	106 745	22,7

FAMILLES À FAIBLE REVENU, SELON L'ÂGE DU CONJOINT OU DU PRINCIPAL SOUTIEN LE PLUS ÂGÉ

ÂGE DU CONJOINT OU DU PRINCIPAL SOUTIEN LE PLUS ÂGÉ	FAMILLES			PROPORTION DES FAMILLES SOUS LE SFR ³
	TOTAL	SOUS LE SFR	TAUX DE FAIBLE REVENU	
15 – 29 ANS	20	10	50,0	5,9
30 – 44 ANS	460	70	15,2	41,2
45 – 64 ANS	730	80	11,0	47,1
65 ANS ET PLUS	420	15	3,6	8,8

2. Ensemble des personnes vivant dans des familles sous le SFR.

3. Cette proportion est calculée en divisant le nombre de familles sous le SFR de chaque catégorie, par le nombre total de familles économiques sous le SFR du quartier. Ceci permet de voir le poids relatif de chaque catégorie.

FAMILLES À FAIBLE REVENU, SELON LE PLUS HAUT NIVEAU DE SCOLARITÉ

PLUS HAUT NIVEAU DE SCOLARITÉ	FAMILLES			PROPORTION DES FAMILLES SOUS LE SFR
	TOTAL	SOUS LE SFR	TAUX DE FAIBLE REVENU	
AVEC UNE SCOLARITÉ UNIVERSITAIRE	770	50	6,5	29,4
AVEC UNE SCOLARITÉ POSTSECONDAIRE (SANS UNIVERSITÉ)	490	75	15,3	44,1
AVEC UN DIPLÔME D'ÉTUDES SECONDAIRES	195	30	15,4	17,6
SANS DIPLÔME D'ÉTUDES SECONDAIRES	175	15	8,6	8,8

FAMILLES À FAIBLE REVENU, SELON LE NOMBRE DE PERSONNES GAGNANT UN FAIBLE REVENU D'EMPLOI

NOMBRE DE PERSONNES GAGNANT UN REVENU D'EMPLOI	FAMILLES			PROPORTION DES FAMILLES SOUS LE SFR
	TOTAL	SOUS LE SFR	TAUX DE FAIBLE REVENU	
FAMILLES SANS GAINS	225	50	22,2	28,6
FAMILLES AVEC GAINS	1 400	120	8,6	68,6
• 1 PERSONNE GAGNANT UN REVENU D'EMPLOI	390	75	19,2	62,5
• 2 PERSONNES GAGNANT UN REVENU D'EMPLOI	675	40	5,9	33,3
• 3 PERSONNES GAGNANT UN REVENU D'EMPLOI	335	10	3,0	8,3

FAMILLES À FAIBLE REVENU, SELON LE STATUT D'EMPLOI DES PRINCIPAUX SOUTIENS

STATUT D'EMPLOI DES PRINCIPAUX SOUTIENS	FAMILLES			PROPORTION DES FAMILLES SOUS LE SFR
	TOTAL	SOUS LE SFR	TAUX DE FAIBLE REVENU	
DEUX À TEMPS PLEIN	395	15	3,8	8,8
UN TRAVAIL À TEMPS PLEIN ET UN À TEMPS PARTIEL	180	15	8,3	8,8
UN TRAVAIL À PLEIN TEMPS ET UN SANS EMPLOI	460	50	10,9	29,4
DEUX À TEMPS PARTIEL	30	0	0,0	0,0
UN À TEMPS PARTIEL ET UN SANS EMPLOI	75	0	0,0	0,0
DEUX SANS EMPLOI	485	100	20,6	58,8

FAMILLES À FAIBLE REVENU, SELON LE NOMBRE DE SEMAINES TRAVAILLÉES EN 2000 PAR LES SOUTIENS PRINCIPAUX

NOMBRE DE SEMAINES TRAVAILLÉES EN 2000	FAMILLES			PROPORTION DES FAMILLES SOUS LE SFR
	TOTAL	SOUS LE SFR	TAUX DE FAIBLE REVENU	
98 SEMAINES OU PLUS	10	0	0,0	0,0
49 – 97 SEMAINES	790	35	4,4	20,6
26 – 48 SEMAINES	270	30	11,1	17,6
1 – 25 SEMAINES	90	15	16,7	8,8
AUCUNE SEMAINE TRAVAILLÉE	465	90	19,4	52,9

FAMILLES À FAIBLE REVENU, SELON LA TAILLE DE LA FAMILLE

TAILLE DE LA FAMILLE	FAMILLES			PROPORTION DES FAMILLES SOUS LE SFR
	TOTAL	SOUS LE SFR	TAUX DE FAIBLE REVENU	
2 PERSONNES	630	50	7,9	29,4
3 PERSONNES	365	35	9,6	20,6
4 PERSONNES	410	25	6,1	14,7
5 PERSONNES	150	40	26,7	23,5
6 PERSONNES ET PLUS	75	20	26,7	11,8

FAMILLES À FAIBLE REVENU, SELON L'ÂGE DES ENFANTS

ÂGE DES ENFANTS	FAMILLES			PROPORTION DES FAMILLES SOUS LE SFR
	TOTAL	SOUS LE SFR	TAUX DE FAIBLE REVENU	
AVEC ENFANTS ÂGÉS DE 25 ANS ET PLUS	240	10	4,2	5,7
AVEC ENFANTS ÂGÉS < 25 ANS	890	140	15,7	80,0
AVEC ENFANTS ÂGÉS < 18 ANS	645	115	17,8	65,7
AVEC ENFANTS ÂGÉS < 12 ANS	420	65	15,5	37,1
AVEC ENFANTS ÂGÉS < 6 ANS	225	30	13,3	17,1