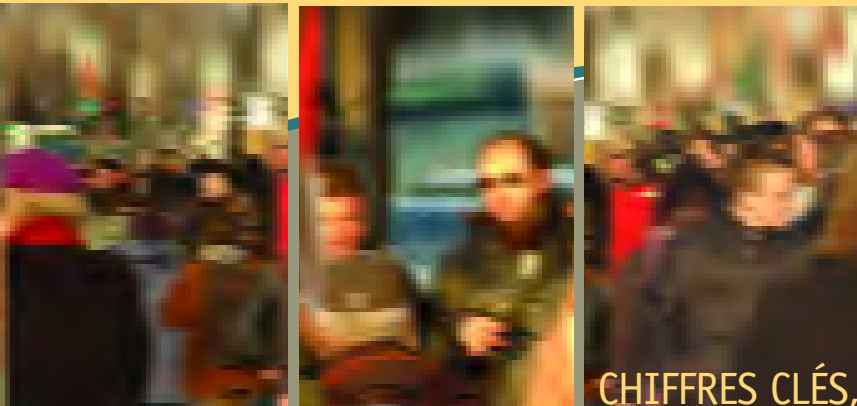


chiffres clés

SUR LA PAUVRETÉ À MONTRÉAL, 2001



Chiffres clés sur la pauvreté à Montréal est une série de fiches produites par le Forum régional sur le développement social de la Conférence régionale des élus de Montréal (CRÉ). Ces fiches visent à présenter, par quartier et aussi par ville, des données statistiques sur les familles à faible revenu de l'île de Montréal, de manière à en dégager les principales caractéristiques.

Les variables retenues pour l'étude sont : la présence ou non de gains, le nombre de personnes gagnant un revenu d'emploi, le statut d'emploi, le nombre de semaines travaillées, la taille de la famille, l'âge des enfants, l'âge du conjoint ou du principal soutien le plus âgé de la famille et le niveau de scolarité.

Nous espérons que cette publication pourra servir d'outil à quiconque s'intéresse aux questions de la pauvreté sur l'île.

SEUIL DE FAIBLE REVENU

1. La notion de faible revenu utilisée ici fait référence au seuil de faible revenu (SFR) de Statistique Canada. Brièvement, un SFR correspond à un seuil de revenu en deçà duquel une famille, en fonction de sa taille et de son lieu de résidence, est susceptible de consacrer 20 % de plus que la moyenne nationale des ménages aux biens de première nécessité (nourriture, logement et habillement). Nous utilisons ici le SFR « après impôt », car il permet de tenir compte du pouvoir d'achat additionnel que confèrent les transferts gouvernementaux.

2. L'expression « famille économique » désigne un groupe de deux personnes ou plus qui vivent dans le même logement et qui sont unies par le lien du sang, le mariage, l'union libre ou l'adoption.

3. L'écart observable entre les totaux des différents tableaux est dû au mode de calcul de Statistique Canada qui arrondit tous ses chiffres à 0 ou 5.

Caractéristiques des familles à faible revenu, Saint-Laurent¹

FAITS SAILLANTS

- Ici, une famille économique sur quatre vit sous le seuil de faible revenu, soit une proportion presque équivalente à celle de l'île de Montréal.
- 64 % des familles dans cette situation (57,5 % pour l'Île), le sont en dépit des gains salariaux.
- Plus les membres des familles sont scolarisés, moins ces dernières sont susceptibles d'avoir un faible revenu. Ceci représente 19 % lorsqu'un membre a acquis un niveau de scolarité universitaire par rapport à 33 % dans le cas d'absence de diplôme d'études secondaires.
- Plus des trois quarts des familles sous le seuil de faible revenu ont des enfants.

POPULATION ET FAMILLES À FAIBLE REVENU

	POPULATION			FAMILLES		
	TOTAL	SOUS LE SFR ²	TAUX DE FAIBLE REVENU	TOTAL	SOUS LE SFR	TAUX DE FAIBLE REVENU
Saint-Laurent	76 610	22 500	29,4	20 580	5 095	24,8
Île de Montréal	1 812 725	513 765	29,0	469 780	106 745	22,7

FAMILLES À FAIBLE REVENU, SELON L'ÂGE DU CONJOINT OU DU PRINCIPAL SOUTIEN LE PLUS ÂGÉ

ÂGE DU CONJOINT OU DU PRINCIPAL SOUTIEN LE PLUS ÂGÉ	FAMILLES			PROPORTION DES FAMILLES SOUS LE SFR ³
	TOTAL	SOUS LE SFR	TAUX DE FAIBLE REVENU	
15 – 29 ANS	1 130	495	43,8	9,7
30 – 44 ANS	6 450	2 235	34,7	43,9
45 – 64 ANS	7 970	1 660	20,8	32,6
65 ANS ET PLUS	5 015	710	14,2	13,9

2. Ensemble des personnes vivant dans des familles sous le SFR.

3. Cette proportion est calculée en divisant le nombre de familles sous le SFR de chaque catégorie, par le nombre total de familles économiques sous le SFR du quartier. Ceci permet de voir le poids relatif de chaque catégorie.

FAMILLES À FAIBLE REVENU, SELON LE PLUS HAUT NIVEAU DE SCOLARITÉ

PLUS HAUT NIVEAU DE SCOLARITÉ	FAMILLES			PROPORTION DES FAMILLES SOUS LE SFR
	TOTAL	SOUS LE SFR	TAUX DE FAIBLE REVENU	
AVEC UNE SCOLARITÉ UNIVERSITAIRE	10 045	1 895	18,9	37,2
AVEC UNE SCOLARITÉ POSTSECONDAIRE (SANS UNIVERSITÉ)	4 080	1 155	28,3	22,6
AVEC UN DIPLÔME D'ÉTUDES SECONDAIRES	2 470	685	27,7	13,4
SANS DIPLÔME D'ÉTUDES SECONDAIRES	3 960	1 320	33,3	25,9

FAMILLES À FAIBLE REVENU, SELON LE NOMBRE DE PERSONNES GAGNANT UN FAIBLE REVENU D'EMPLOI

NOMBRE DE PERSONNES GAGNANT UN REVENU D'EMPLOI	FAMILLES			PROPORTION DES FAMILLES SOUS LE SFR
	TOTAL	SOUS LE SFR	TAUX DE FAIBLE REVENU	
FAMILLES SANS GAINS	4 225	1 855	43,9	36,5
FAMILLES AVEC GAINS	16 350	3 250	19,9	64,0
• 1 PERSONNE GAGNANT UN REVENU D'EMPLOI	5 585	2010	36,0	61,8
• 2 PERSONNES GAGNANT UN REVENU D'EMPLOI	7 675	970	12,6	29,8
• 3 PERSONNES GAGNANT UN REVENU D'EMPLOI	3 080	250	8,1	7,7

FAMILLES À FAIBLE REVENU, SELON LE STATUT D'EMPLOI DES PRINCIPAUX SOUTIENS

STATUT D'EMPLOI DES PRINCIPAUX SOUTIENS	FAMILLES			PROPORTION DES FAMILLES SOUS LE SFR
	TOTAL	SOUS LE SFR	TAUX DE FAIBLE REVENU	
DEUX À TEMPS PLEIN	5 275	475	9,0	9,3
UN TRAVAIL À TEMPS PLEIN ET UN À TEMPS PARTIEL	1 290	160	12,4	3,1
UN TRAVAIL À PLEIN TEMPS ET UN SANS EMPLOI	6 100	1 520	24,9	29,8
DEUX À TEMPS PARTIEL	215	60	27,9	1,2
UN À TEMPS PARTIEL ET UN SANS EMPLOI	940	425	45,2	8,3
DEUX SANS EMPLOI	6 750	2 495	37,0	49,0

FAMILLES À FAIBLE REVENU, SELON LE NOMBRE DE SEMAINES TRAVAILLÉES EN 2000 PAR LES SOUTIENS PRINCIPAUX

NOMBRE DE SEMAINES TRAVAILLÉES EN 2000	FAMILLES			PROPORTION DES FAMILLES SOUS LE SFR
	TOTAL	SOUS LE SFR	TAUX DE FAIBLE REVENU	
98 SEMAINES OU PLUS	340	30	8,8	0,6
49 – 97 SEMAINES	9 485	1 340	14,1	26,3
26 – 48 SEMAINES	2 910	675	23,2	13,3
1 – 25 SEMAINES	1 290	665	51,6	13,1
AUCUNE SEMAINE TRAVAILLÉE	6 565	2 355	35,9	46,3

FAMILLES À FAIBLE REVENU, SELON LA TAILLE DE LA FAMILLE

TAILLE DE LA FAMILLE	FAMILLES			PROPORTION DES FAMILLES SOUS LE SFR
	TOTAL	SOUS LE SFR	TAUX DE FAIBLE REVENU	
2 PERSONNES	8 555	1 705	19,9	33,5
3 PERSONNES	4 505	1 020	22,6	20,1
4 PERSONNES	4 285	1 195	27,9	23,5
5 PERSONNES	2 040	715	35,0	14,1
6 PERSONNES ET PLUS	1 190	480	40,3	9,4

FAMILLES À FAIBLE REVENU, SELON L'ÂGE DES ENFANTS

ÂGE DES ENFANTS	FAMILLES			PROPORTION DES FAMILLES SOUS LE SFR
	TOTAL	SOUS LE SFR	TAUX DE FAIBLE REVENU	
AVEC ENFANTS ÂGÉS DE 25 ANS ET PLUS	3 385	515	15,2	10,1
AVEC ENFANTS ÂGÉS < 25 ANS	10 765	3 520	32,7	69,2
AVEC ENFANTS ÂGÉS < 18 ANS	8 600	3 100	36,0	60,9
AVEC ENFANTS ÂGÉS < 12 ANS	6 375	2 545	39,9	50,0
AVEC ENFANTS ÂGÉS < 6 ANS	4 090	1 640	40,1	32,2