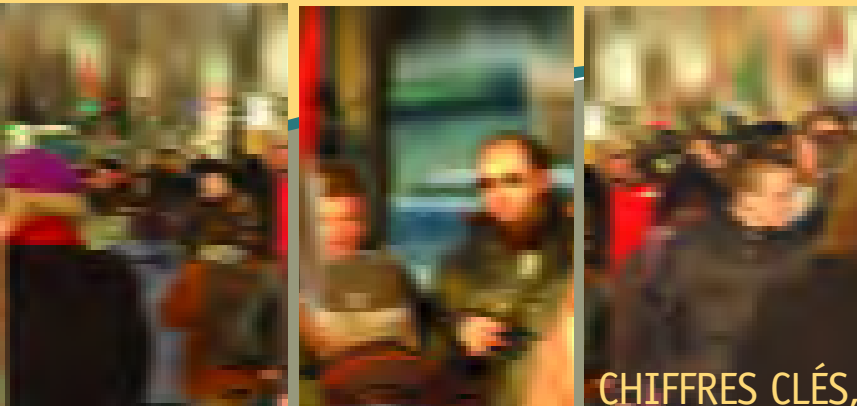


SUR LA PAUVRETÉ À MONTRÉAL, 2001



Chiffres clés sur la pauvreté à Montréal est une série de fiches produites par le Forum régional sur le développement social de la Conférence régionale des élus de Montréal (CRÉ). Ces fiches visent à présenter, par quartier et aussi par ville, des données statistiques sur les familles à faible revenu de l'île de Montréal, de manière à en dégager les principales caractéristiques.

Les variables retenues pour l'étude sont : la présence ou non de gains, le nombre de personnes gagnant un revenu d'emploi, le statut d'emploi, le nombre de semaines travaillées, la taille de la famille, l'âge des enfants, l'âge du conjoint ou du principal soutien le plus âgé de la famille et le niveau de scolarité.

Nous espérons que cette publication pourra servir d'outil à quiconque s'intéresse aux questions de la pauvreté sur l'île.

SEUIL DE FAIBLE REVENU

1. La notion de faible revenu utilisée ici fait référence au seuil de faible revenu (SFR) de Statistique Canada. Brièvement, un SFR correspond à un seuil de revenu en deçà duquel une famille, en fonction de sa taille et de son lieu de résidence, est susceptible de consacrer 20 % de plus que la moyenne nationale des ménages aux biens de première nécessité (nourriture, logement et habillement). Nous utilisons ici le SFR « après impôt », car il permet de tenir compte du pouvoir d'achat additionnel que confèrent les transferts gouvernementaux.

2. L'expression « famille économique » désigne un groupe de deux personnes ou plus qui vivent dans le même logement et qui sont unies par le lien du sang, le mariage, l'union libre ou l'adoption.

3. L'écart observable entre les totaux des différents tableaux est dû au mode de calcul de Statistique Canada qui arrondit tous ses chiffres à 0 ou 5.

Caractéristiques des familles à faible revenu, Saint-Michel¹

FAITS SAILLANTS

- Dans le quartier, 35 % des familles économiques vivent sous le seuil de faible revenu, soit 12 points au-dessus de la moyenne de l'île de Montréal (23 %).
- 59 % des familles dans cette situation, le sont malgré leurs gains salariaux.
- Plus les membres des familles sont scolarisés, moins ces dernières sont susceptibles d'avoir un faible revenu. Ceci représente tout de même près de 28 % lorsqu'un membre a obtenu une scolarité universitaire (15 % pour l'Île) en comparaison à 40,4 % dans le cas d'absence de diplôme d'études secondaires (36 % pour l'Île). Les universitaires se retrouvent dans une position difficile, avec presque le double de familles sous le SFR par rapport à la moyenne montréalaise.
- 80 % des familles sous le seuil de faible revenu ont des enfants.

1. Statistique Canada, Recensement 2001, Secteurs de recensement 0241.00, 0242.00, 0249.00, 0250.00, 0251.01, 0251.02, 0252.00, 0253.00, 0254.00, 0256.00, 0257.00, 0258.00, 0259.00, 0260.00, 0261.00, 0262.00, 0263.00.

POPULATION ET FAMILLES À FAIBLE REVENU

	POPULATION			FAMILLES		
	TOTAL	SOUS LE SFR ²	TAUX DE FAIBLE REVENU	TOTAL	SOUS LE SFR	TAUX DE FAIBLE REVENU
Saint-Michel	68 450	27 555	40,3	18 305	6 445	35,2
Île de Montréal	1 812 725	513 765	29,0	469 780	106 745	22,7

FAMILLES À FAIBLE REVENU, SELON L'ÂGE DU CONJOINT OU DU PRINCIPAL SOUTIEN LE PLUS ÂGÉ

ÂGE DU CONJOINT OU DU PRINCIPAL SOUTIEN LE PLUS ÂGÉ	FAMILLES			PROPORTION DES FAMILLES SOUS LE SFR ³
	TOTAL	SOUS LE SFR	TAUX DE FAIBLE REVENU	
15 – 29 ANS	1 540	800	51,9	12,4
30 – 44 ANS	6 340	2 885	45,5	44,8
45 – 64 ANS	6 530	1 935	29,6	30,0
65 ANS ET PLUS	3 865	815	21,1	12,6

2. Ensemble des personnes vivant dans des familles sous le SFR.

3. Cette proportion est calculée en divisant le nombre de familles sous le SFR de chaque catégorie, par le nombre total de familles économiques sous le SFR du quartier. Ceci permet de voir le poids relatif de chaque catégorie.

FAMILLES À FAIBLE REVENU, SELON LE PLUS HAUT NIVEAU DE SCOLARITÉ

PLUS HAUT NIVEAU DE SCOLARITÉ	FAMILLES			PROPORTION DES FAMILLES SOUS LE SFR
	TOTAL	SOUS LE SFR	TAUX DE FAIBLE REVENU	
AVEC UNE SCOLARITÉ UNIVERSITAIRE	3 755	1 035	27,6	16,1
AVEC UNE SCOLARITÉ POSTSECONDAIRE (SANS UNIVERSITÉ)	4 300	1 480	34,4	23,0
AVEC UN DIPLÔME D'ÉTUDES SECONDAIRES	2 700	855	31,7	13,3
SANS DIPLÔME D'ÉTUDES SECONDAIRES	7 515	3 035	40,4	47,2

FAMILLES À FAIBLE REVENU, SELON LE NOMBRE DE PERSONNES GAGNANT UN FAIBLE REVENU D'EMPLOI

NOMBRE DE PERSONNES GAGNANT UN REVENU D'EMPLOI	FAMILLES			PROPORTION DES FAMILLES SOUS LE SFR
	TOTAL	SOUS LE SFR	TAUX DE FAIBLE REVENU	
FAMILLES SANS GAINS	4 265	2 650	62,1	41,2
FAMILLES AVEC GAINS	14 020	3 770	26,9	58,6
• 1 PERSONNE GAGNANT UN REVENU D'EMPLOI	5 345	2 480	46,4	65,8
• 2 PERSONNES GAGNANT UN REVENU D'EMPLOI	6 280	1 025	16,3	27,2
• 3 PERSONNES GAGNANT UN REVENU D'EMPLOI	2 415	260	10,8	6,9

FAMILLES À FAIBLE REVENU, SELON LE STATUT D'EMPLOI DES PRINCIPAUX SOUTIENS

STATUT D'EMPLOI DES PRINCIPAUX SOUTIENS	FAMILLES			PROPORTION DES FAMILLES SOUS LE SFR
	TOTAL	SOUS LE SFR	TAUX DE FAIBLE REVENU	
DEUX À TEMPS PLEIN	4 055	530	13,1	8,2
UN TRAVAIL À TEMPS PLEIN ET UN À TEMPS PARTIEL	740	175	23,6	2,7
UN TRAVAIL À PLEIN TEMPS ET UN SANS EMPLOI	5 595	1 885	33,7	29,3
DEUX À TEMPS PARTIEL	105	30	28,6	0,5
UN À TEMPS PARTIEL ET UN SANS EMPLOI	770	340	44,2	5,3
DEUX SANS EMPLOI	7 035	3 480	49,5	54,2

FAMILLES À FAIBLE REVENU, SELON LE NOMBRE DE SEMAINES TRAVAILLÉES EN 2000 PAR LES SOUTIENS PRINCIPAUX

NOMBRE DE SEMAINES TRAVAILLÉES EN 2000	FAMILLES			PROPORTION DES FAMILLES SOUS LE SFR
	TOTAL	SOUS LE SFR	TAUX DE FAIBLE REVENU	
98 SEMAINES OU PLUS	360	35	9,7	0,5
49 – 97 SEMAINES	6 985	1 385	19,8	21,5
26 – 48 SEMAINES	2 905	925	31,8	14,4
1 – 25 SEMAINES	1 390	855	61,5	13,3
AUCUNE SEMAINE TRAVAILLÉE	6 650	3 215	48,3	50,0

FAMILLES À FAIBLE REVENU, SELON LA TAILLE DE LA FAMILLE

TAILLE DE LA FAMILLE	FAMILLES			PROPORTION DES FAMILLES SOUS LE SFR
	TOTAL	SOUS LE SFR	TAUX DE FAIBLE REVENU	
2 PERSONNES	7 485	2 435	32,5	37,8
3 PERSONNES	4 615	1 555	33,7	24,2
4 PERSONNES	3 515	1 395	39,7	21,7
5 PERSONNES	1 765	705	39,9	11,0
6 PERSONNES ET PLUS	940	325	34,6	5,1

FAMILLES À FAIBLE REVENU, SELON L'ÂGE DES ENFANTS

ÂGE DES ENFANTS	FAMILLES			PROPORTION DES FAMILLES SOUS LE SFR
	TOTAL	SOUS LE SFR	TAUX DE FAIBLE REVENU	
AVEC ENFANTS ÂGÉS DE 25 ANS ET PLUS	3 050	555	18,2	8,6
AVEC ENFANTS ÂGÉS < 25 ANS	10 290	4 585	44,6	71,2
AVEC ENFANTS ÂGÉS < 18 ANS	8 410	4 200	49,9	65,2
AVEC ENFANTS ÂGÉS < 12 ANS	6 395	3 405	53,2	52,9
AVEC ENFANTS ÂGÉS < 6 ANS	4 000	2 285	57,1	35,5