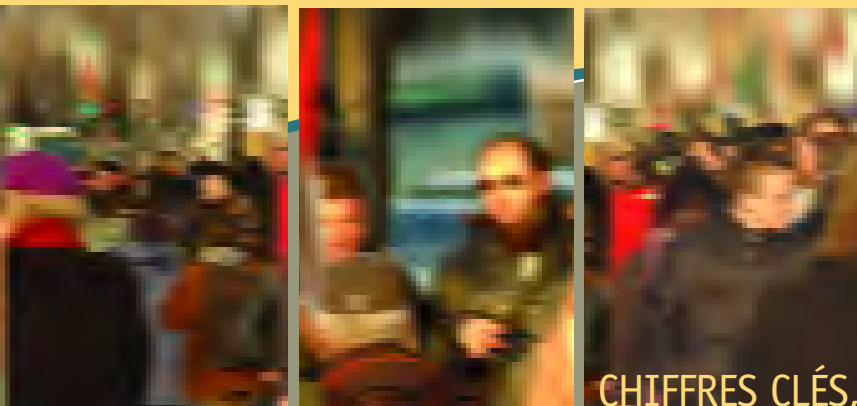


chiffres clés

SUR LA PAUVRETÉ À MONTRÉAL, 2001



Chiffres clés sur la pauvreté à Montréal est une série de fiches produites par le Forum régional sur le développement social de la Conférence régionale des élus de Montréal (CRÉ). Ces fiches visent à présenter, par quartier et aussi par ville, des données statistiques sur les familles à faible revenu de l'île de Montréal, de manière à en dégager les principales caractéristiques.

Les variables retenues pour l'étude sont : la présence ou non de gains, le nombre de personnes gagnant un revenu d'emploi, le statut d'emploi, le nombre de semaines travaillées, la taille de la famille, l'âge des enfants, l'âge du conjoint ou du principal soutien le plus âgé de la famille et le niveau de scolarité.

Nous espérons que cette publication pourra servir d'outil à quiconque s'intéresse aux questions de la pauvreté sur l'île.

SEUIL DE FAIBLE REVENU

1. La notion de faible revenu utilisée ici fait référence au seuil de faible revenu (SFR) de Statistique Canada. Brièvement, un SFR correspond à un seuil de revenu en deçà duquel une famille, en fonction de sa taille et de son lieu de résidence, est susceptible de consacrer 20 % de plus que la moyenne nationale des ménages aux biens de première nécessité (nourriture, logement et habillement). Nous utilisons ici le SFR « après impôt », car il permet de tenir compte du pouvoir d'achat additionnel que confèrent les transferts gouvernementaux.

2. L'expression « famille économique » désigne un groupe de deux personnes ou plus qui vivent dans le même logement et qui sont unies par le lien du sang, le mariage, l'union libre ou l'adoption.

3. L'écart observable entre les totaux des différents tableaux est dû au mode de calcul de Statistique Canada qui arrondit tous ses chiffres à 0 ou 5.

Caractéristiques des familles à faible revenu, Verdun¹

FAITS SAILLANTS

- Ici, 19 % des familles économiques vivent sous le seuil de faible revenu, soit quatre points sous la moyenne de l'île de Montréal (23 %). Mentionnons que l'Île-des-Sœurs fait partie de Verdun.
- 56 % des familles dans cette situation, le sont en dépit des gains salariaux.
- Plus les membres des familles sont scolarisés, moins ces dernières sont susceptibles d'avoir un faible revenu. 27 % des familles sous le SFR ne comptent aucun membre ayant obtenu un diplôme d'études secondaires, ce qui représente 9 points sous la moyenne de l'Île (36 %). Tant les universitaires, que ceux ayant une scolarité postsecondaire ou un diplôme d'études secondaires, s'en sortent également mieux que les Montréalais en général.
- Près des trois quarts des familles sous le seuil de faible revenu ont des enfants, telle la moyenne montréalaise.

POPULATION ET FAMILLES À FAIBLE REVENU

	POPULATION			FAMILLES		
	TOTAL	SOUS LE SFR ²	TAUX DE FAIBLE REVENU	TOTAL	SOUS LE SFR	TAUX DE FAIBLE REVENU
Verdun	59 485	18 875	31,8	20 915	3 975	19,0
Île de Montréal	1 812 725	513 765	29,0	469 780	106 745	22,7

FAMILLES À FAIBLE REVENU, SELON L'ÂGE DU CONJOINT OU DU PRINCIPAL SOUTIEN LE PLUS ÂGÉ

ÂGE DU CONJOINT OU DU PRINCIPAL SOUTIEN LE PLUS ÂGÉ	FAMILLES			PROPORTION DES FAMILLES SOUS LE SFR ³
	TOTAL	SOUS LE SFR	TAUX DE FAIBLE REVENU	
15 – 29 ANS	1 420	525	37,0	13,2
30 – 44 ANS	6 380	1 465	23,0	36,9
45 – 64 ANS	8 285	1 260	15,2	31,7
65 ANS ET PLUS	4 855	720	14,8	18,1

2. Ensemble des personnes vivant dans des familles sous le SFR.

3. Cette proportion est calculée en divisant le nombre de familles sous le SFR de chaque catégorie, par le nombre total de familles économiques sous le SFR du quartier. Ceci permet de voir le poids relatif de chaque catégorie.

FAMILLES À FAIBLE REVENU, SELON LE PLUS HAUT NIVEAU DE SCOLARITÉ

PLUS HAUT NIVEAU DE SCOLARITÉ	FAMILLES			PROPORTION DES FAMILLES SOUS LE SFR
	TOTAL	SOUS LE SFR	TAUX DE FAIBLE REVENU	
AVEC UNE SCOLARITÉ UNIVERSITAIRE	6 095	740	12,1	18,6
AVEC UNE SCOLARITÉ POSTSECONDAIRE (SANS UNIVERSITÉ)	6 400	1 195	18,7	30,0
AVEC UN DIPLÔME D'ÉTUDES SECONDAIRES	3 285	640	19,5	16,1
SANS DIPLÔME D'ÉTUDES SECONDAIRES	5 110	1 390	27,2	34,9

FAMILLES À FAIBLE REVENU, SELON LE NOMBRE DE PERSONNES GAGNANT UN FAIBLE REVENU D'EMPLOI

NOMBRE DE PERSONNES GAGNANT UN REVENU D'EMPLOI	FAMILLES			PROPORTION DES FAMILLES SOUS LE SFR
	TOTAL	SOUS LE SFR	TAUX DE FAIBLE REVENU	
FAMILLES SANS GAINS	4 230	1 750	41,4	44,1
FAMILLES AVEC GAINS	16 675	2 225	13,3	56,1
• 1 PERSONNE GAGNANT UN REVENU D'EMPLOI	5 225	1 395	26,7	62,7
• 2 PERSONNES GAGNANT UN REVENU D'EMPLOI	8 600	670	7,8	30,1
• 3 PERSONNES GAGNANT UN REVENU D'EMPLOI	2 840	155	5,5	7,0

FAMILLES À FAIBLE REVENU, SELON LE STATUT D'EMPLOI DES PRINCIPAUX SOUTIENS

STATUT D'EMPLOI DES PRINCIPAUX SOUTIENS	FAMILLES			PROPORTION DES FAMILLES SOUS LE SFR
	TOTAL	SOUS LE SFR	TAUX DE FAIBLE REVENU	
DEUX À TEMPS PLEIN	5 705	360	6,3	9,0
UN TRAVAIL À TEMPS PLEIN ET UN À TEMPS PARTIEL	1 285	145	11,3	3,6
UN TRAVAIL À PLEIN TEMPS ET UN SANS EMPLOI	6 275	1 020	16,3	25,5
DEUX À TEMPS PARTIEL	150	30	20,0	0,8
UN À TEMPS PARTIEL ET UN SANS EMPLOI	745	210	28,2	5,3
DEUX SANS EMPLOI	6 750	2 245	33,3	56,2

FAMILLES À FAIBLE REVENU, SELON LE NOMBRE DE SEMAINES TRAVAILLÉES EN 2000 PAR LES SOUTIENS PRINCIPAUX

NOMBRE DE SEMAINES TRAVAILLÉES EN 2000	FAMILLES			PROPORTION DES FAMILLES SOUS LE SFR
	TOTAL	SOUS LE SFR	TAUX DE FAIBLE REVENU	
98 SEMAINES OU PLUS	285	40	14,0	1,0
49 – 97 SEMAINES	9 880	865	8,8	21,7
26 – 48 SEMAINES	2 875	505	17,6	12,7
1 – 25 SEMAINES	1 260	525	41,7	13,2
AUCUNE SEMAINE TRAVAILLÉE	6 625	2 055	31,0	51,5

FAMILLES À FAIBLE REVENU, SELON LA TAILLE DE LA FAMILLE

TAILLE DE LA FAMILLE	FAMILLES			PROPORTION DES FAMILLES SOUS LE SFR
	TOTAL	SOUS LE SFR	TAUX DE FAIBLE REVENU	
2 PERSONNES	9 945	1 770	17,8	44,4
3 PERSONNES	5 180	1 015	19,6	25,4
4 PERSONNES	3 955	755	19,1	18,9
5 PERSONNES	1 290	290	22,5	7,3
6 PERSONNES ET PLUS	515	95	18,4	2,4

FAMILLES À FAIBLE REVENU, SELON L'ÂGE DES ENFANTS

ÂGE DES ENFANTS	FAMILLES			PROPORTION DES FAMILLES SOUS LE SFR
	TOTAL	SOUS LE SFR	TAUX DE FAIBLE REVENU	
AVEC ENFANTS ÂGÉS DE 25 ANS ET PLUS	3 150	425	13,5	10,7
AVEC ENFANTS ÂGÉS < 25 ANS	10 480	2 495	23,8	62,7
AVEC ENFANTS ÂGÉS < 18 ANS	8 105	2 130	26,3	53,5
AVEC ENFANTS ÂGÉS < 12 ANS	5 940	1 730	29,1	43,5
AVEC ENFANTS ÂGÉS < 6 ANS	3 525	1 160	32,9	29,1