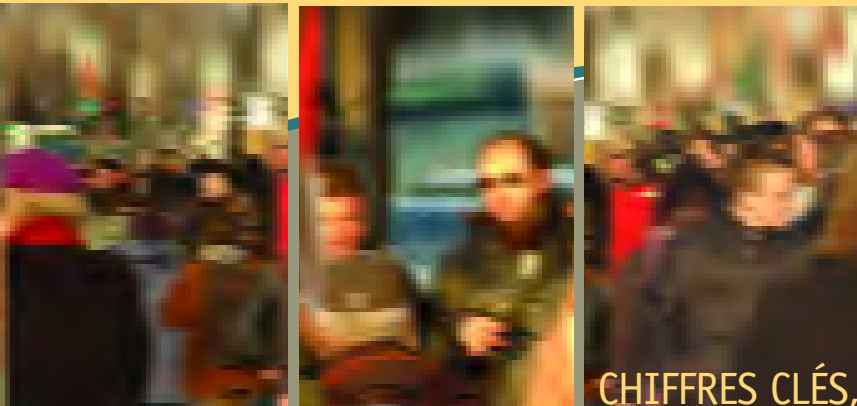


chiffres clés

SUR LA PAUVRETÉ À MONTRÉAL, 2001



Chiffres clés sur la pauvreté à Montréal est une série de fiches produites par le Forum régional sur le développement social de la Conférence régionale des élus de Montréal (CRÉ). Ces fiches visent à présenter, par quartier et aussi par ville, des données statistiques sur les familles à faible revenu de l'île de Montréal, de manière à en dégager les principales caractéristiques.

Les variables retenues pour l'étude sont : la présence ou non de gains, le nombre de personnes gagnant un revenu d'emploi, le statut d'emploi, le nombre de semaines travaillées, la taille de la famille, l'âge des enfants, l'âge du conjoint ou du principal soutien le plus âgé de la famille et le niveau de scolarité.

Nous espérons que cette publication pourra servir d'outil à quiconque s'intéresse aux questions de la pauvreté sur l'île.

SEUIL DE FAIBLE REVENU

1. La notion de faible revenu utilisée ici fait référence au seuil de faible revenu (SFR) de Statistique Canada. Brièvement, un SFR correspond à un seuil de revenu en deçà duquel une famille, en fonction de sa taille et de son lieu de résidence, est susceptible de consacrer 20 % de plus que la moyenne nationale des ménages aux biens de première nécessité (nourriture, logement et habillement). Nous utilisons ici le SFR « après impôt », car il permet de tenir compte du pouvoir d'achat additionnel que confèrent les transferts gouvernementaux.

2. L'expression « famille économique » désigne un groupe de deux personnes ou plus qui vivent dans le même logement et qui sont unies par le lien du sang, le mariage, l'union libre ou l'adoption.

3. L'écart observable entre les totaux des différents tableaux est dû au mode de calcul de Statistique Canada qui arrondit tous ses chiffres à 0 ou 5.

Caractéristiques des familles à faible revenu, Ville Émard/ Côte Saint-Paul¹

FAITS SAILLANTS

- Près de 24 % des familles économiques du quartier vivent sous le seuil de faible revenu, soit une proportion équivalente à celle de l'île de Montréal.
- 47,4 % des familles dans cette situation, le sont malgré leurs gains salariaux.
- Plus les membres des familles sont scolarisés, moins ces dernières sont susceptibles d'avoir un faible revenu. 37 % des familles ne comptent aucun membre ayant obtenu un diplôme d'études secondaires et vivent sous le SFR.
- Comme plusieurs autres secteurs montréalais, près des trois quarts des familles sous le seuil de faible revenu ont des enfants.

POPULATION ET FAMILLES À FAIBLE REVENU

	POPULATION			FAMILLES		
	TOTAL	SOUS LE SFR ²	TAUX DE FAIBLE REVENU	TOTAL	SOUS LE SFR	TAUX DE FAIBLE REVENU
Ville-Émard Côte-St-Paul	29 815	9 000	30,3	8 235	1 955	23,7
Île de Montréal	1 812 725	513 765	29,0	469 780	106 745	22,7

FAMILLES À FAIBLE REVENU, SELON L'ÂGE DU CONJOINT OU DU PRINCIPAL SOUTIEN LE PLUS ÂGÉ

ÂGE DU CONJOINT OU DU PRINCIPAL SOUTIEN LE PLUS ÂGÉ	FAMILLES			PROPORTION DES FAMILLES SOUS LE SFR ³
	TOTAL	SOUS LE SFR	TAUX DE FAIBLE REVENU	
15 – 29 ANS	760	290	38,2	14,8
30 – 44 ANS	2 660	840	31,6	43,0
45 – 64 ANS	3 115	505	16,2	25,8
65 ANS ET PLUS	1 715	315	18,4	16,1

2. Ensemble des personnes vivant dans des familles sous le SFR.

3. Cette proportion est calculée en divisant le nombre de familles sous le SFR de chaque catégorie, par le nombre total de familles économiques sous le SFR du quartier. Ceci permet de voir le poids relatif de chaque catégorie.

FAMILLES À FAIBLE REVENU, SELON LE PLUS HAUT NIVEAU DE SCOLARITÉ

PLUS HAUT NIVEAU DE SCOLARITÉ	FAMILLES			PROPORTION DES FAMILLES SOUS LE SFR
	TOTAL	SOUS LE SFR	TAUX DE FAIBLE REVENU	
AVEC UNE SCOLARITÉ UNIVERSITAIRE	1 960	265	13,5	13,7
AVEC UNE SCOLARITÉ POSTSECONDAIRE (SANS UNIVERSITÉ)	2 335	485	20,8	25,0
AVEC UN DIPLÔME D'ÉTUDES SECONDAIRES	1 420	275	19,4	14,2
SANS DIPLÔME D'ÉTUDES SECONDAIRES	2 530	930	36,8	47,9

FAMILLES À FAIBLE REVENU, SELON LE NOMBRE DE PERSONNES GAGNANT UN FAIBLE REVENU D'EMPLOI

NOMBRE DE PERSONNES GAGNANT UN REVENU D'EMPLOI	FAMILLES			PROPORTION DES FAMILLES SOUS LE SFR
	TOTAL	SOUS LE SFR	TAUX DE FAIBLE REVENU	
FAMILLES SANS GAINS	1 860	1 020	54,8	52,0
FAMILLES AVEC GAINS	6 380	930	14,6	47,4
• 1 PERSONNE GAGNANT UN REVENU D'EMPLOI	2 140	635	29,7	68,3
• 2 PERSONNES GAGNANT UN REVENU D'EMPLOI	3 260	275	8,4	29,6
• 3 PERSONNES GAGNANT UN REVENU D'EMPLOI	990	0	0,0	0,0

FAMILLES À FAIBLE REVENU, SELON LE STATUT D'EMPLOI DES PRINCIPAUX SOUTIENS

STATUT D'EMPLOI DES PRINCIPAUX SOUTIENS	FAMILLES			PROPORTION DES FAMILLES SOUS LE SFR
	TOTAL	SOUS LE SFR	TAUX DE FAIBLE REVENU	
DEUX À TEMPS PLEIN	2 155	130	6,0	6,6
UN TRAVAIL À TEMPS PLEIN ET UN À TEMPS PARTIEL	545	60	11,0	3,1
UN TRAVAIL À PLEIN TEMPS ET UN SANS EMPLOI	2 120	425	20,0	21,7
DEUX À TEMPS PARTIEL	80	0	0,0	0,0
UN À TEMPS PARTIEL ET UN SANS EMPLOI	335	70	20,9	3,6
DEUX SANS EMPLOI	3 010	1245	41,4	63,7

FAMILLES À FAIBLE REVENU, SELON LE NOMBRE DE SEMAINES TRAVAILLÉES EN 2000 PAR LES SOUTIENS PRINCIPAUX

NOMBRE DE SEMAINES TRAVAILLÉES EN 2000	FAMILLES			PROPORTION DES FAMILLES SOUS LE SFR
	TOTAL	SOUS LE SFR	TAUX DE FAIBLE REVENU	
98 SEMAINES OU PLUS	110	0	0,0	0,0
49 – 97 SEMAINES	3 680	345	9,4	17,7
26 – 48 SEMAINES	1 175	275	23,4	14,1
1 – 25 SEMAINES	475	205	43,2	10,5
AUCUNE SEMAINE TRAVAILLÉE	2 780	1 110	39,9	56,9

FAMILLES À FAIBLE REVENU, SELON LA TAILLE DE LA FAMILLE

TAILLE DE LA FAMILLE	FAMILLES			PROPORTION DES FAMILLES SOUS LE SFR
	TOTAL	SOUS LE SFR	TAUX DE FAIBLE REVENU	
2 PERSONNES	4 140	945	22,8	48,2
3 PERSONNES	2 105	555	26,4	28,3
4 PERSONNES	1 380	305	22,1	15,6
5 PERSONNES	460	125	27,2	6,4
6 PERSONNES ET PLUS	165	20	12,1	1,0

FAMILLES À FAIBLE REVENU, SELON L'ÂGE DES ENFANTS

ÂGE DES ENFANTS	FAMILLES			PROPORTION DES FAMILLES SOUS LE SFR
	TOTAL	SOUS LE SFR	TAUX DE FAIBLE REVENU	
AVEC ENFANTS ÂGÉS DE 25 ANS ET PLUS	1 110	205	18,5	10,5
AVEC ENFANTS ÂGÉS < 25 ANS	4 155	1 230	29,6	63,2
AVEC ENFANTS ÂGÉS < 18 ANS	3 210	1 085	33,8	55,8
AVEC ENFANTS ÂGÉS < 12 ANS	2 300	885	38,5	45,5
AVEC ENFANTS ÂGÉS < 6 ANS	1 315	560	42,6	28,8