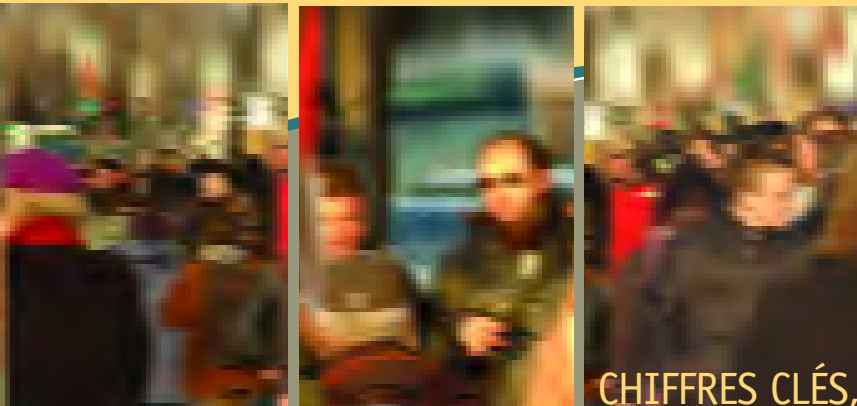


# chiffres clés

## SUR LA PAUVRETÉ À MONTRÉAL, 2001



*Chiffres clés sur la pauvreté à Montréal* est une série de fiches produites par le Forum régional sur le développement social de la Conférence régionale des élus de Montréal (CRÉ). Ces fiches visent à présenter, par quartier et aussi par ville, des données statistiques sur les familles à faible revenu de l'île de Montréal, de manière à en dégager les principales caractéristiques.

Les variables retenues pour l'étude sont : la présence ou non de gains, le nombre de personnes gagnant un revenu d'emploi, le statut d'emploi, le nombre de semaines travaillées, la taille de la famille, l'âge des enfants, l'âge du conjoint ou du principal soutien le plus âgé de la famille et le niveau de scolarité.

Nous espérons que cette publication pourra servir d'outil à quiconque s'intéresse aux questions de la pauvreté sur l'île.

### SEUIL DE FAIBLE REVENU

1. La notion de faible revenu utilisée ici fait référence au seuil de faible revenu (SFR) de Statistique Canada. Brièvement, un SFR correspond à un seuil de revenu en deçà duquel une famille, en fonction de sa taille et de son lieu de résidence, est susceptible de consacrer 20 % de plus que la moyenne nationale des ménages aux biens de première nécessité (nourriture, logement et habillement). Nous utilisons ici le SFR « après impôt », car il permet de tenir compte du pouvoir d'achat additionnel que confèrent les transferts gouvernementaux.

2. L'expression « famille économique » désigne un groupe de deux personnes ou plus qui vivent dans le même logement et qui sont unies par le lien du sang, le mariage, l'union libre ou l'adoption.

3. L'écart observable entre les totaux des différents tableaux est dû au mode de calcul de Statistique Canada qui arrondit tous ses chiffres à 0 ou 5.

## Caractéristiques des familles à faible revenu, Villeray<sup>1</sup>

### FAITS SAILLANTS

- Dans le quartier, 25 % des familles économiques vivent sous le seuil de faible revenu, soit une proportion semblable à celle de l'île de Montréal (23 %).
- Près de 55 % des familles dans cette situation, le sont en dépit des gains salariaux.
- Plus les membres des familles sont scolarisés, moins ces dernières sont susceptibles d'avoir un faible revenu. Ceci représente tout de même 18,4 % avec une scolarité de niveau universitaire par rapport à 37 % dans le cas d'absence de diplôme d'études secondaires.
- 68,4 % des familles sous le seuil de faible revenu ont des enfants, soit près de 6 points sous la moyenne montréalaise (74 %).

1. Statistique Canada, Recensement 2001, Secteurs de recensement 0225.00 à 0240.00, 0243.00 à 0245.00.

## POPULATION ET FAMILLES À FAIBLE REVENU

	POPULATION			FAMILLES		
	TOTAL	SOUS LE SFR <sup>2</sup>	TAUX DE FAIBLE REVENU	TOTAL	SOUS LE SFR	TAUX DE FAIBLE REVENU
Villeray	44 885	14 825	33,3	11 460	2 865	25,0
Île de Montréal	1 812 725	513 765	29,0	469 780	106 745	22,7

## FAMILLES À FAIBLE REVENU, SELON L'ÂGE DU CONJOINT OU DU PRINCIPAL SOUTIEN LE PLUS ÂGÉ

ÂGE DU CONJOINT OU DU PRINCIPAL SOUTIEN LE PLUS ÂGÉ	FAMILLES			PROPORTION DES FAMILLES SOUS LE SFR <sup>3</sup>
	TOTAL	SOUS LE SFR	TAUX DE FAIBLE REVENU	
15 – 29 ANS	1 815	450	24,8	15,7
30 – 44 ANS	4 200	1 220	29,0	42,6
45 – 64 ANS	3 340	730	21,9	25,5
65 ANS ET PLUS	2 100	465	22,1	16,2

2. Ensemble des personnes vivant dans des familles sous le SFR.

3. Cette proportion est calculée en divisant le nombre de familles sous le SFR de chaque catégorie, par le nombre total de familles économiques sous le SFR du quartier. Ceci permet de voir le poids relatif de chaque catégorie.

## FAMILLES À FAIBLE REVENU, SELON LE PLUS HAUT NIVEAU DE SCOLARITÉ

PLUS HAUT NIVEAU DE SCOLARITÉ	FAMILLES			PROPORTION DES FAMILLES SOUS LE SFR
	TOTAL	SOUS LE SFR	TAUX DE FAIBLE REVENU	
AVEC UNE SCOLARITÉ UNIVERSITAIRE	4 485	825	18,4	28,9
AVEC UNE SCOLARITÉ POSTSECONDAIRE (SANS UNIVERSITÉ)	2 635	550	20,9	19,3
AVEC UN DIPLÔME D'ÉTUDES SECONDAIRES	1 325	370	27,9	13,0
SANS DIPLÔME D'ÉTUDES SECONDAIRES	3 020	1 125	37,3	39,4

## FAMILLES À FAIBLE REVENU, SELON LE NOMBRE DE PERSONNES GAGNANT UN FAIBLE REVENU D'EMPLOI

NOMBRE DE PERSONNES GAGNANT UN REVENU D'EMPLOI	FAMILLES			PROPORTION DES FAMILLES SOUS LE SFR
	TOTAL	SOUS LE SFR	TAUX DE FAIBLE REVENU	
FAMILLES SANS GAINS	2 310	1 280	55,4	44,6
FAMILLES AVEC GAINS	9 145	1 570	17,2	54,7
• 1 PERSONNE GAGNANT UN REVENU D'EMPLOI	2 675	945	35,3	60,2
• 2 PERSONNES GAGNANT UN REVENU D'EMPLOI	5 385	610	11,3	38,9
• 3 PERSONNES GAGNANT UN REVENU D'EMPLOI	1 090	35	3,2	2,2

## FAMILLES À FAIBLE REVENU, SELON LE STATUT D'EMPLOI DES PRINCIPAUX SOUTIENS

STATUT D'EMPLOI DES PRINCIPAUX SOUTIENS	FAMILLES			PROPORTION DES FAMILLES SOUS LE SFR
	TOTAL	SOUS LE SFR	TAUX DE FAIBLE REVENU	
DEUX À TEMPS PLEIN	3 140	220	7,0	7,7
UN TRAVAIL À TEMPS PLEIN ET UN À TEMPS PARTIEL	740	55	7,4	1,9
UN TRAVAIL À PLEIN TEMPS ET UN SANS EMPLOI	3 150	635	20,2	22,2
DEUX À TEMPS PARTIEL	195	60	30,8	2,1
UN À TEMPS PARTIEL ET UN SANS EMPLOI	490	190	38,8	6,6
DEUX SANS EMPLOI	3 760	2 865	44,7	58,6

## FAMILLES À FAIBLE REVENU, SELON LE NOMBRE DE SEMAINES TRAVAILLÉES EN 2000 PAR LES SOUTIENS PRINCIPAUX

NOMBRE DE SEMAINES TRAVAILLÉES EN 2000	FAMILLES			PROPORTION DES FAMILLES SOUS LE SFR
	TOTAL	SOUS LE SFR	TAUX DE FAIBLE REVENU	
98 SEMAINES OU PLUS	230	10	4,3	0,3
49 – 97 SEMAINES	4 955	565	11,4	19,6
26 – 48 SEMAINES	1 935	430	22,2	14,9
1 – 25 SEMAINES	795	315	39,6	10,9
AUCUNE SEMAINE TRAVAILLÉE	3 580	1 505	42,0	52,3

## FAMILLES À FAIBLE REVENU, SELON LA TAILLE DE LA FAMILLE

TAILLE DE LA FAMILLE	FAMILLES			PROPORTION DES FAMILLES SOUS LE SFR
	TOTAL	SOUS LE SFR	TAUX DE FAIBLE REVENU	
2 PERSONNES	6 055	1 485	24,5	51,7
3 PERSONNES	2 805	670	23,9	23,3
4 PERSONNES	1 725	440	25,5	15,3
5 PERSONNES	560	195	34,8	6,8
6 PERSONNES ET PLUS	260	80	30,8	2,8

## FAMILLES À FAIBLE REVENU, SELON L'ÂGE DES ENFANTS

ÂGE DES ENFANTS	FAMILLES			PROPORTION DES FAMILLES SOUS LE SFR
	TOTAL	SOUS LE SFR	TAUX DE FAIBLE REVENU	
AVEC ENFANTS ÂGÉS DE 25 ANS ET PLUS	1 215	205	16,9	7,1
AVEC ENFANTS ÂGÉS < 25 ANS	5 520	1 760	31,9	61,3
AVEC ENFANTS ÂGÉS < 18 ANS	4 495	1 520	33,8	53,0
AVEC ENFANTS ÂGÉS < 12 ANS	3 500	1 260	36,0	43,9
AVEC ENFANTS ÂGÉS < 6 ANS	2 275	815	35,8	28,4