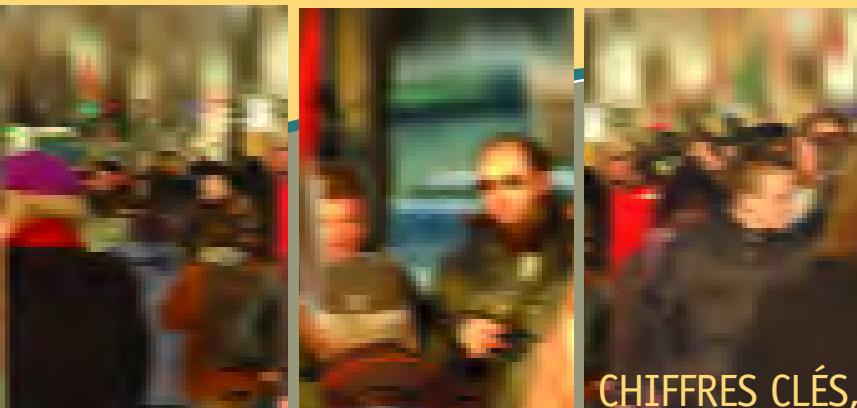


# chiffres clés

## SUR LA PAUVRETÉ À MONTRÉAL, 2001



*Chiffres clés sur la pauvreté à Montréal* est une série de fiches produites par le Forum régional sur le développement social de la Conférence régionale des élus de Montréal (CRÉ). Ces fiches visent à présenter, par quartier et aussi par ville, des données statistiques sur les familles à faible revenu de l'île de Montréal, de manière à en dégager les principales caractéristiques.

Les variables retenues pour l'étude sont : la présence ou non de gains, le nombre de personnes gagnant un revenu d'emploi, le statut d'emploi, le nombre de semaines travaillées, la taille de la famille, l'âge des enfants, l'âge du conjoint ou du principal soutien le plus âgé de la famille et le niveau de scolarité.

Nous espérons que cette publication pourra servir d'outil à quiconque s'intéresse aux questions de la pauvreté sur l'île.

### SEUIL DE FAIBLE REVENU

1. La notion de faible revenu utilisée ici fait référence au seuil de faible revenu (SFR) de Statistique Canada. Brièvement, un SFR correspond à un seuil de revenu en deçà duquel une famille, en fonction de sa taille et de son lieu de résidence, est susceptible de consacrer 20 % de plus que la moyenne nationale des ménages aux biens de première nécessité (nourriture, logement et habillement). Nous utilisons ici le SFR « après impôt », car il permet de tenir compte du pouvoir d'achat additionnel que confèrent les transferts gouvernementaux.

2. L'expression « famille économique » désigne un groupe de deux personnes ou plus qui vivent dans le même logement et qui sont unies par le lien du sang, le mariage, l'union libre ou l'adoption.

3. L'écart observable entre les totaux des différents tableaux est dû au mode de calcul de Statistique Canada qui arrondit tous ses chiffres à 0 ou 5.

## Caractéristiques des familles à faible revenu, Westmount<sup>1</sup>

### FAITS SAILLANTS

- Ici, 8,5 % des familles économiques sont sous le seuil de faible revenu, soit une proportion nettement inférieure à la moyenne l'île de Montréal (23 %).
- Près de 66 % des familles dans cette situation, le sont malgré leurs gains salariaux.
- Plus les membres des familles sont scolarisés, moins ces dernières sont susceptibles d'avoir un faible revenu. Ceci représente 8 % avec une scolarité de niveau universitaire (15 % pour l'Île), 3,4 % avec une scolarité postsecondaire (23 % pour l'Île), 19 % avec un diplôme d'études secondaires (26 % pour l'Île) et près de 19 % dans le cas d'absence de diplôme d'études secondaires (36 % pour l'Île).
- Quatre familles sur cinq vivant sous le seuil de faible revenu ont des enfants.

1. Statistique Canada, Recensement 2001, Subdivision de recensement 2466030

## POPULATION ET FAMILLES À FAIBLE REVENU

|                 | POPULATION |                          |                       | FAMILLES |             |                       |
|-----------------|------------|--------------------------|-----------------------|----------|-------------|-----------------------|
|                 | TOTAL      | SOUS LE SFR <sup>2</sup> | TAUX DE FAIBLE REVENU | TOTAL    | SOUS LE SFR | TAUX DE FAIBLE REVENU |
| Westmount       | 19 390     | 2 275                    | 11,9                  | 5 235    | 445         | 8,5                   |
| Île de Montréal | 1 812 725  | 513 765                  | 29,0                  | 469 780  | 106 745     | 22,7                  |

## FAMILLES À FAIBLE REVENU, SELON L'ÂGE DU CONJOINT OU DU PRINCIPAL SOUTIEN LE PLUS ÂGÉ

| ÂGE DU CONJOINT OU DU PRINCIPAL SOUTIEN LE PLUS ÂGÉ | FAMILLES |             |                       | PROPORTION DES FAMILLES SOUS LE SFR <sup>3</sup> |
|---|----------|-------------|-----------------------|--|
|   | TOTAL    | SOUS LE SFR | TAUX DE FAIBLE REVENU |  |
| 15 – 29 ANS   | 135      | 20          | 14,8                  | 4,5  |
| 30 – 44 ANS   | 1 295    | 155         | 12,0                  | 34,8   |
| 45 – 64 ANS   | 2 440    | 205         | 8,4                   | 46,1   |
| 65 ANS ET PLUS                                      | 1 380    | 50          | 3,6                   | 11,2   |

2. Ensemble des personnes vivant dans des familles sous le SFR.

3. Cette proportion est calculée en divisant le nombre de familles sous le SFR de chaque catégorie, par le nombre total de familles économiques sous le SFR du quartier. Ceci permet de voir le poids relatif de chaque catégorie.

## FAMILLES À FAIBLE REVENU, SELON LE PLUS HAUT NIVEAU DE SCOLARITÉ

| PLUS HAUT NIVEAU DE SCOLARITÉ                       | FAMILLES |             |                       | PROPORTION DES FAMILLES SOUS LE SFR |
|---|----------|-------------|-----------------------|-------------------------------------|
|   | TOTAL    | SOUS LE SFR | TAUX DE FAIBLE REVENU |                                     |
| AVEC UNE SCOLARITÉ UNIVERSITAIRE                    | 4 640    | 370         | 8,0                   | 84,1                                |
| AVEC UNE SCOLARITÉ POSTSECONDAIRE (SANS UNIVERSITÉ) | 295      | 10          | 3,4                   | 2,3                                 |
| AVEC UN DIPLÔME D'ÉTUDES SECONDAIRES                | 185      | 35          | 18,9                  | 8,0                                 |
| SANS DIPLÔME D'ÉTUDES SECONDAIRES                   | 135      | 25          | 18,5                  | 5,7                                 |

## FAMILLES À FAIBLE REVENU, SELON LE NOMBRE DE PERSONNES GAGNANT UN FAIBLE REVENU D'EMPLOI

| NOMBRE DE PERSONNES GAGNANT UN REVENU D'EMPLOI | FAMILLES |             |                       | PROPORTION DES FAMILLES SOUS LE SFR |
|--|----------|-------------|-----------------------|-------------------------------------|
|  | TOTAL    | SOUS LE SFR | TAUX DE FAIBLE REVENU |                                     |
| FAMILLES SANS GAINS                            | 705      | 145         | 20,6                  | 32,2                                |
| FAMILLES AVEC GAINS                            | 4 530    | 295         | 6,5                   | 65,6                                |
| • 1 PERSONNE GAGNANT UN REVENU D'EMPLOI        | 1 455    | 200         | 13,7                  | 67,8                                |
| • 2 PERSONNES GAGNANT UN REVENU D'EMPLOI       | 2 285    | 60          | 2,6                   | 20,3                                |
| • 3 PERSONNES GAGNANT UN REVENU D'EMPLOI       | 790      | 45          | 5,7                   | 15,3                                |

## FAMILLES À FAIBLE REVENU, SELON LE STATUT D'EMPLOI DES PRINCIPAUX SOUTIENS

| STATUT D'EMPLOI DES PRINCIPAUX SOUTIENS        | FAMILLES |             |                       | PROPORTION DES FAMILLES SOUS LE SFR |
|--|----------|-------------|-----------------------|-------------------------------------|
|  | TOTAL    | SOUS LE SFR | TAUX DE FAIBLE REVENU |                                     |
| DEUX À TEMPS PLEIN                             | 1 410    | 30          | 2,1                   | 6,8                                 |
| UN TRAVAIL À TEMPS PLEIN ET UN À TEMPS PARTIEL | 710      | 15          | 2,1                   | 3,4                                 |
| UN TRAVAIL À PLEIN TEMPS ET UN SANS EMPLOI     | 1 645    | 190         | 11,6                  | 43,2                                |
| DEUX À TEMPS PARTIEL                           | 85       | 0           | 0,0                   | 0,0                                 |
| UN À TEMPS PARTIEL ET UN SANS EMPLOI           | 415      | 50          | 12,0                  | 11,4                                |
| DEUX SANS EMPLOI                               | 990      | 150         | 15,2                  | 34,1                                |

## FAMILLES À FAIBLE REVENU, SELON LE NOMBRE DE SEMAINES TRAVAILLÉES EN 2000 PAR LES SOUTIENS PRINCIPAUX

| NOMBRE DE SEMAINES TRAVAILLÉES EN 2000 | FAMILLES |             |                       | PROPORTION DES FAMILLES SOUS LE SFR |
|--|----------|-------------|-----------------------|-------------------------------------|
|  | TOTAL    | SOUS LE SFR | TAUX DE FAIBLE REVENU |                                     |
| 98 SEMAINES OU PLUS                    | 10       | 0           | 0,0                   | 0,0                                 |
| 49 – 97 SEMAINES                       | 2 935    | 145         | 4,9                   | 32,2                                |
| 26 – 48 SEMAINES                       | 1 025    | 75          | 7,3                   | 16,7                                |
| 1 – 25 SEMAINES                        | 215      | 45          | 20,9                  | 10,0                                |
| AUCUNE SEMAINE TRAVAILLÉE              | 1 050    | 175         | 16,7                  | 38,9                                |

## FAMILLES À FAIBLE REVENU, SELON LA TAILLE DE LA FAMILLE

| TAILLE DE LA FAMILLE | FAMILLES |             |                       | PROPORTION DES FAMILLES SOUS LE SFR |
|----------------------|----------|-------------|-----------------------|-------------------------------------|
|                      | TOTAL    | SOUS LE SFR | TAUX DE FAIBLE REVENU |                                     |
| 2 PERSONNES          | 2 505    | 165         | 6,6                   | 37,9                                |
| 3 PERSONNES          | 1 025    | 95          | 9,3                   | 21,8                                |
| 4 PERSONNES          | 1 075    | 135         | 12,6                  | 31,0                                |
| 5 PERSONNES          | 440      | 20          | 4,5                   | 4,6                                 |
| 6 PERSONNES ET PLUS  | 185      | 20          | 10,8                  | 4,6                                 |

## FAMILLES À FAIBLE REVENU, SELON L'ÂGE DES ENFANTS

| ÂGE DES ENFANTS                     | FAMILLES |             |                       | PROPORTION DES FAMILLES SOUS LE SFR |
|-------------------------------------|----------|-------------|-----------------------|-------------------------------------|
|                                     | TOTAL    | SOUS LE SFR | TAUX DE FAIBLE REVENU |                                     |
| AVEC ENFANTS ÂGÉS DE 25 ANS ET PLUS | 500      | 75          | 15,0                  | 17,0                                |
| AVEC ENFANTS ÂGÉS < 25 ANS          | 2 720    | 275         | 10,1                  | 62,5                                |
| AVEC ENFANTS ÂGÉS < 18 ANS          | 2 115    | 235         | 11,1                  | 53,4                                |
| AVEC ENFANTS ÂGÉS < 12 ANS          | 1 425    | 150         | 10,5                  | 34,1                                |
| AVEC ENFANTS ÂGÉS < 6 ANS           | 820      | 75          | 9,1                   | 17,0                                |